

Catálogo de la colección de braquiópodos de la Asociación Museo de la Vida de Floresta, Boyacá (Colombia)

Diego Andrés Jaimes-Peñaloza¹, Edwin Orlando López-Delgado² y
Luis Antonio Becerra Rincón³

¹ Escuela de Biología, Facultad de Ciencias, Universidad Industrial de Santander; Colombia;
diego2191414@correo.uis.edu.co

² Escuela de Biología, Facultad de Ciencias, Universidad Industrial de Santander; Colombia;
eolopdiv@uis.edu.co

³ Asociación Museo de la Vida; Floresta, Boyacá, Colombia; luber63@gmail.com

Tabla de contenidos

Resumen	1
Introducción	1
Colección	7
Referencias	73
Índice	74

Resumen

Los braquiópodos de la colección paleontológica de la Asociación Museo de la Vida de Floresta, Boyacá (Colombia) son actualizados en términos de la taxonomía moderna y representados en orden sistemático de acuerdo con su número de inventario. Así mismo, se proporciona información sobre sus localidades de origen. La colección consta de 102 rocas que contienen 160 especímenes, los cuales representan 10 de los 27 órdenes de braquiópodos. El material procede del Devónico Medio de la Formación Floresta en Boyacá, Colombia.

Palabras clave: braquiópodos, colección paleontológica, Formación Floresta, taxonomía.

Introducción

Este catálogo forma parte del proyecto: “Las colecciones paleontológicas como herramientas de reconstrucción paleoambiental: un nuevo enfoque para los braquiópodos de la Asociación Museo de la Vida de Floresta, Boyacá”. Su objetivo es documentar de manera sistemática las muestras de braquiópodos con número de inventario presentes en la colección paleontológica de la Asociación Museo de la Vida y actualizarlas taxonómicamente. Esto provee información relevante para el estudio de los braquiópodos de la Formación Floresta, promueve la conservación del geopatrimonio y contribuye a la comprensión de la evolución biológica en el tiempo geológico. Además, este catálogo ofrece una base de datos útil para la investigación, educación, divulgación científica y curación de material fósil.

A continuación, se presenta una lista de los braquiópodos de la colección paleontológica de la Asociación Museo de la Vida (Tabla 1).

Tabla 1. Lista de la colección de braquiópodos de la Asociación Museo de la Vida. El número de especímenes (N) hace referencia al total de individuos de una especie presentes en una muestra de roca. El identificador (ID) corresponde al número de inventario con que cuenta el espécimen dentro de la colección, el cual es precedido por el prefijo MV-CPL (*e. gr.* MV-CPL-0037).

ID	Nombre actual	Nombre en desuso	Localidad	N
0037	<i>Montsenetes boliviensis</i>		Quebrada Las Pilas	5
0038	<i>Lingula randalli</i>		Quebrada Las Pilas	1
0083	<i>Atrypa reticularis</i>	<i>Anomia reticularis</i>	Monticelo	1
0084	<i>Eodevonaria arcuata</i>	<i>Eodevonaria imperialis</i>	Monticelo	1
	<i>Cloudothyris postovalis</i>			1
	<i>Leptaena boyaca</i>			1
	<i>Leptaenisca concava</i>	<i>Leptaena concava</i>		1
	<i>Leptostrophia caribbeana</i>	<i>Rhytistrophia caribbeana</i>		1
	<i>Pentagonia transversa</i>			2
	<i>Strophodonta kozlowskii</i>	<i>Stropheodonta kozlowskii</i>		1
0085	<i>Leptostrophia caribbeana</i>	<i>Rhytistrophia caribbeana</i>	Monticelo	1
	<i>Patriaspirifer duodenaria</i>	<i>Spirifer duodenaria</i>		1
	<i>Schellwienella goldringae</i>			3
0086	<i>Dictyostrophia cooperi</i>		El Salitre	1
0087	<i>Spirifer kingi</i>		Mirador de Oriente	1
0088	<i>Euryspirifer paradoxus</i>	<i>Spirifer paradoxus</i>	Monticelo	1
0089	<i>Strophonella meridionalis</i>		Potreritos	1
0090	<i>Amphigenia elongata</i>	<i>Pentamerus elongata</i>	Monticelo	1
	<i>Leptostrophia caribbeana</i>	<i>Rhytistrophia caribbeana</i>		1
	<i>Strophonella meridionalis</i>			1
0091	<i>Schellwienella goldringae</i>		Potreritos	1
0093	<i>Leptaena boyaca</i>		Monticelo	1
0094	<i>Patriaspirifer duodenaria</i>	<i>Spirifer duodenaria</i>	Monticelo	1
0095	<i>Schellwienella goldringae</i>		Monticelo	1
0096	<i>Strophonella meridionalis</i>		Monticelo	1
0097	<i>Schellwienella goldringae</i>		Monticelo	1
0098	<i>Leptaena boyaca</i>		Monticelo	1
0099	<i>Arcuamnetes scitulus</i>	<i>Chonetes scitula</i>	Monticelo	1
0100	<i>Costispirifer arenosus</i>	<i>Spirifer arenosus</i>	Monticelo	1
0101	<i>Acrospirifer olsoni</i>		Monticelo	1
0103	<i>Megastrophia hopkinsi</i>		Pozo de la Hormiga	1
0104	<i>Leptostrophia caribbeana</i>	<i>Rhytistrophia caribbeana</i>	Monticelo	1
0105	<i>Leptostrophia caribbeana</i>	<i>Rhytistrophia caribbeana</i>	Tocavita	1
0106	<i>Spirifer kingi</i>		Monticelo	1

0107	<i>Spinocyrtia granulosa</i>	<i>Spirifer granulosis</i>	Monticelo	1
0108	<i>Acrospirifer olssoni</i>		Monticelo	2
	<i>Patriaspirifer duodenaria</i>	<i>Spirifer duodenaria</i>		2
0109	<i>Schellwienella goldringae</i>		Monticelo	2
	<i>Spinocyrtia granulosa</i>	<i>Spirifer granulosis</i>	Monticelo	1
	<i>Strophodonta kozlowskii</i>	<i>Stropheodonta kozlowskii</i>		1
0110	<i>Cymostrophia dickeyi</i>		El Salitre	1
0111	<i>Mucrospirifer mucronatus</i>	<i>Spirifer mucronatus</i>	Tocavita	1
0114	<i>Acrospirifer olssoni</i>		Potreros	1
0115	<i>Spinocyrtia granulosa</i>	<i>Spirifer granulosis</i>	Monticelo	1
0116	<i>Cloudothyris australis</i>	<i>Meganteris australis</i>	Monticelo	1
0117	<i>Rhipidomella penelope</i>	<i>Orthis penelope</i>	Potreros	1
0118	<i>Schellwienella goldringae</i>		Monticelo	1
	<i>Strophonella meridionalis</i>		Monticelo	1
0119	<i>Amphigenia parva</i>	<i>Rensselaeria parva</i>	Mirador de Oriente	1
0120	<i>Leptaena boyaca</i>		Potreros	1
0122	<i>Dictyostrophia cooperi</i>		Monticelo	1
0123	<i>Leptaena boyaca</i>		Potreros	1
0124	<i>Mucrospirifer mucronatus</i>	<i>Spirifer mucronatus</i>	Monticelo	1
0125	<i>Megakozlowskiella magnapleura</i>		Quebrada Las Pilas	1
0126	<i>Chonostrophia knodi</i>		Monticelo	1
	<i>Leptostrophia caribbeana</i>	<i>Rhytistrophia caribbeana</i>	Monticelo	1
0127	<i>Arduspirifer mosellanus</i>	<i>Acrospirifer mosellanus</i>	Monticelo	1
	<i>Leptaena boyaca</i>			1
	<i>Leptostrophia caribbeana</i>	<i>Rhytistrophia caribbeana</i>		1
	<i>Patriaspirifer duodenaria</i>	<i>Spirifer duodenaria</i>		2
	<i>Strophodonta (S.) demissa</i>	<i>Strophomena demissa</i>		1
0128	<i>Meristella wheeleri</i>		Potreros	1
0129	<i>Leptaena boyaca</i>		Monticelo	1
0130	<i>Amphigenia elongata</i>	<i>Pentamerus elongata</i>	Monticelo	1
0131	<i>Leptostrophia caribbeana</i>	<i>Rhytistrophia caribbeana</i>	Monticelo	1
0132	<i>Montsenetes boliviensis</i>		Quebrada Las Pilas	1
0133	<i>Devonochonetes coronatus</i>	<i>Chonetes coronata</i>	Tocavita	1
	<i>Euryspirifer paradoxus</i>	<i>Spirifer paradoxus</i>		1
	<i>Pentagonia unisulcata</i>	<i>Meristella unisulcata</i>		1
0135	<i>Tropidoleptus carinatus titanius</i>	<i>Strophomena carinatus</i>	Potreros	1
0136	<i>Leptaena rhomboidalis</i>	<i>Anomites rhomboidalis</i>	Monticelo	1
0137	<i>Cymostrophia dickeyi</i>		Quebrada Las Pilas	1
0138	<i>Schellwienella goldringae</i>		Potreros	1
0139	<i>Spirifer kingi</i>		Monticelo	1
0140	<i>Eodevonaria arcuata</i>	<i>Eodevonaria imperialis</i>	Monticelo	1
0141	<i>Amziella rahirensis</i>		Tocavita	1

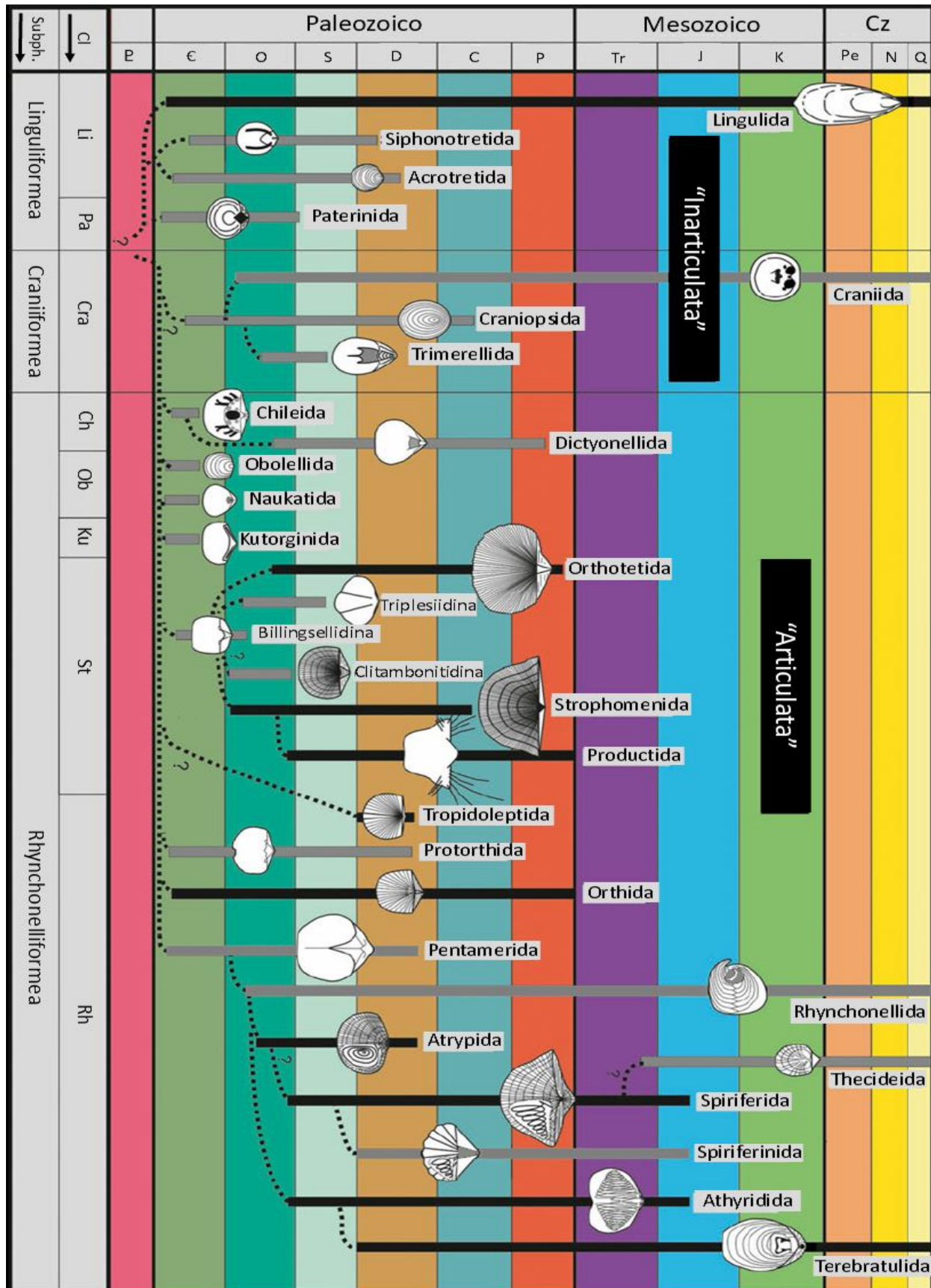
0142	<i>Eleutherokomma mutabilis</i>		Monticelo	1
0143	<i>Atrypa harrisi</i>		Monticelo	1
0144	<i>Strophodonta (S.) demissa</i>	<i>Strophomena demissa</i>	Potreritos	1
0145	<i>Leptaena boyaca</i>		Monticelo	1
0146	<i>Leptaena boyaca</i>		Tocavita	1
0147	<i>Filispirifer merzkahsaiensis</i>	<i>Acrospirifer fallax</i>	Monticelo	1
0148	<i>Acrospirifer olssoni</i>		Monticelo	2
0149	<i>Meristina nasuta</i>	<i>Meristella nasuta</i>	Monticelo	1
0150	<i>Mucrospirifer mucronatus</i>	<i>Spirifer mucronatus</i>	Monticelo	1
0151	<i>Acrospirifer olssoni</i>		Tocavita	1
	<i>Schellwienella goldringae</i>			1
0152	<i>Spinatypa spinosa</i>	<i>Atrypa spinosa</i>	Potreritos	1
0154	<i>Acrospirifer olssoni</i>		Mirador de Oriente	1
0155	<i>Leptaena rhomboidalis</i>	<i>Anomites rhomboidalis</i>	Monticelo	1
0156	<i>Leptaena rhomboidalis</i>	<i>Anomites rhomboidalis</i>	Mirador de Oriente	1
	<i>Montsenetes pervulgatus</i>			1
0157	<i>Strophonella meridionalis</i>		Potreritos	1
0158	<i>Acrospirifer olssoni</i>		Potreritos	1
	<i>Leptaena boyaca</i>			1
	<i>Pseudoatrypa missouriensis</i>	<i>Atrypa missouriensis</i>		1
	<i>Schellwienella goldringae</i>			1
	<i>Schuchertella variabilis</i>			1
0159	<i>Megakozlowskiella sculptilis</i>	<i>Delthyris sculptilis</i>	Monticelo	1
	<i>Pentagonia transversa</i>			1
0160	<i>Leptaena boyaca</i>		Potreritos	1
0161	<i>Leptaena boyaca</i>		Potreritos	2
0162	<i>Megakozlowskiella magnapleura</i>		Monticelo	1
0163	<i>Leptaena boyaca</i>		Monticelo	1
0164	<i>Patriaspirifer duodenaria</i>	<i>Spirifer duodenaria</i>	Monticelo	1
0165	<i>Spirifer kingi</i>		Potreritos	1
0166	<i>Leptaena boyaca</i>		Potreritos	1
	<i>Megastrophia pygmaea</i>			1
	<i>Meristella wheeleri</i>			1
0167	<i>Mucrospirifer mucronatus</i>	<i>Spirifer mucronatus</i>	Monticelo	1
0168	<i>Atrypa harrisi</i>		Monticelo	1
	<i>Pentagonia transversa</i>			1
0169	<i>Scaphiocoelia boliviensis</i>		Monticelo	1
0170	<i>Leptaena boyaca</i>		Pozo de la Hormiga	1
0171	<i>Leptaena rhomboidalis</i>	<i>Anomites rhomboidalis</i>	Potreritos	1
0172	<i>Leptaena rhomboidalis</i>	<i>Anomites rhomboidalis</i>	Pozo de la Hormiga	1
0173	<i>Paraspirifer cultrijugatus</i>	<i>Spirifer cultrijugatus</i>	Monticelo	1
0174	<i>Amphigenia elongata</i>	<i>Pentamerus elongata</i>	Vía Otengá	1

0175	<i>Montsenetes notius</i>	<i>Devonochonetes notius</i>	Monticelo	1
0176	<i>Leptaena boyaca</i>		Monticelo	1
0177	<i>Leptaena boyaca</i>		Potreritos	1
0178	<i>Leptostrophia caribbeana</i>	<i>Rhytistrophia caribbeana</i>	Potreritos	1
0179	<i>Cymostrophia waringi</i>		Monticelo	1
0180	<i>Strophonella meridionalis</i>		Potreritos	1
0181	<i>Leptaena boyaca</i>		Potreritos	1
0182	<i>Atrypa harrisi</i>		Potreritos	1
0183	<i>Mucrospirifer mucronatus</i>	<i>Spirifer mucronatus</i>	La Gambeta	1
0184	<i>Atrypa harrisi</i>		Tocavita	1
0185	<i>Schellwienella goldringae</i>		La Gambeta	2
0186	<i>Acrospirifer olsoni</i>		Tocavita	4
	<i>Australospirifer antarcticus</i>	<i>Spirifer antarcticus</i>		1
	<i>Chonostrophia knodi</i>			1
	<i>Cloudothyris australis</i>	<i>Meganteris australis</i>		1
	<i>Elita colombiana</i>	<i>Elytha colombiana</i>		1
	<i>Leptostrophia caribbeana</i>	<i>Rhytistrophia caribbeana</i>		3
	<i>Pseudoatrypa missouriensis</i>	<i>Atrypa missouriensis</i>		1
	<i>Strophodonta kozlowskii</i>	<i>Stropheodonta kozlowskii</i>		2
0221	<i>Loreleiella dilatata</i>	<i>Chonetes dilatata</i>	Pozo de la Hormiga	2
0224	<i>Athyris spiriferoides</i>	<i>Spirifera spiriferoides</i>	Potreritos	1

La colección de braquiópodos de la Asociación Museo de la Vida está almacenada en su sala de exhibición y se compone de 102 rocas que contienen 160 especímenes, los cuales son presentados en orden sistemático de acuerdo con la Figura 1 (ver pág. 6). Los datos taxonómicos, estratigráficos y geográficos de los géneros fueron obtenidos del Tratado de Paleontología de Invertebrados: Parte H (Brachiopoda) (Williams *et al.*, 2000, 2002, 2006 y 2007). Este catálogo también incluye algunas precisiones estratigráficas y geográficas para los taxones de Floresta en el apartado de cometarios.

El registro fotográfico de los braquiópodos obedece a las siguientes especificaciones: para los moldes internos articulados se tomaron fotografías en vista (A) anterior, (B) dorsal, (C) ventral, (D) posterior y (E) lateral. Por otra parte, los moldes y *casts* de valvas desarticuladas fueron fotografiados generalmente en vista en planta.

► **Figura 1.** Filogenia del phylum Brachiopoda (modificado de Schemm-Gregory y Henriques, 2013). Los órdenes representados en la colección paleontológica de la Asociación Museo de la Vida están marcados con barras negras. Las abreviaturas corresponden a distribuciones estratigráficas (€: Cámbrico, C: Carbonífero, Cz: Cenozoico, D: Devónico, J: Jurásico, K: Cretácico, N: Neógeno, O: Ordovícico, P: Pérmico, Pe: Paleógeno, E: Proterozoico, Q: Cuaternario, S: Silúrico, Tr: Triásico), niveles taxonómicos (Cl: clase, Subph: Subphylum) y clases (Ch: Chileata, Cra: Craniata, Ku: Kutorginata, Li: Lingulata, Ob: Obolellata, Pa: Paterinata, Rh: Rhynchonellata, St: Strophomenata).



Colección

Phylum Brachiopoda Duméril, 1806
Subphylum Linguliformea Williams *et al.*, 1996
Clase Lingulata Gorjansky y Popov, 1985
Orden Lingulida Waagen, 1885
Superfamilia Linguloidea Menke, 1828
Familia Lingulidae Menke, 1828
Género *Lingula* Bruguière, 1797

Especie tipo: *Lingula anatina* Lamarck, 1801

Distribución estratigráfica: muy incierta para ejemplares fósiles.

Distribución geográfica: cosmopolita.

Comentarios: ocurre en el Devónico Medio de Floresta.



MV-CPL-0038

Lingula randalli (Girty, 1939)

Localidad: Quebrada Las Pilas

Subphylum Rhynchonelliformea Williams *et al.*, 1996
Clase Strophomenata Williams *et al.*, 1996
Orden Orthisoida Waagen, 1884
Superfamilia Orthisoidea Waagen, 1884
Familia Orthisidae Cooper y Grant, 1974
Género *Schellwienella* Thomas, 1910

Especie tipo: *Spirifera crenistia* Phillips, 1836

Distribución estratigráfica: Devónico Medio – Carbonífero Inferior.

Distribución geográfica: cosmopolita.

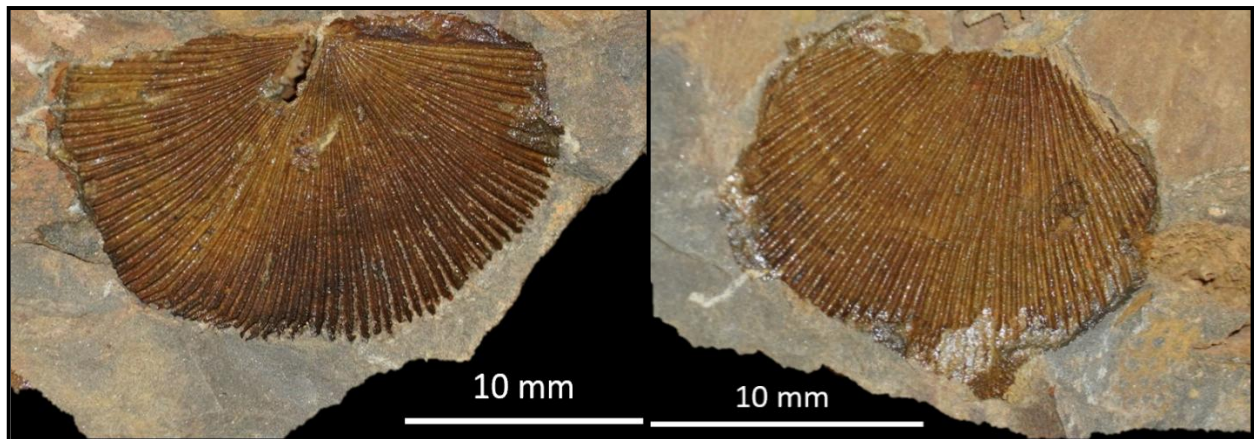
Comentarios: ocurre en el Devónico Medio de Floresta.



MV-CPL-0085

Schellwienella goldringae (Caster, 1939)

Localidad: Monticelo



MV-CPL-0085

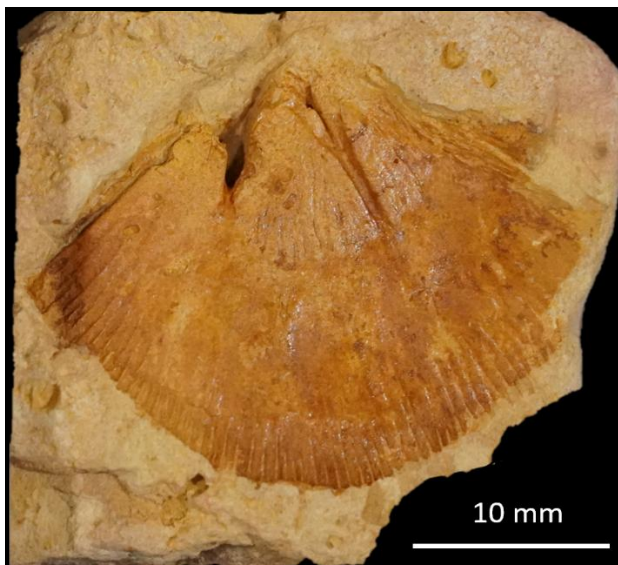
Schellwienella goldringae (Caster, 1939)

Localidad: Monticelo

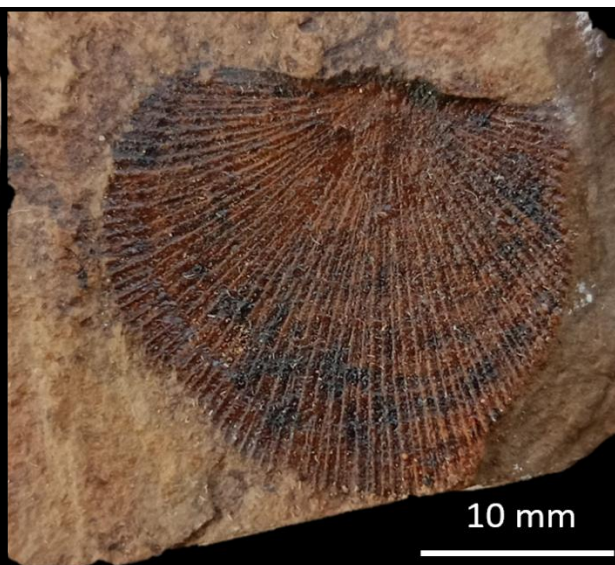
MV-CPL-0085

Schellwienella goldringae (Caster, 1939)

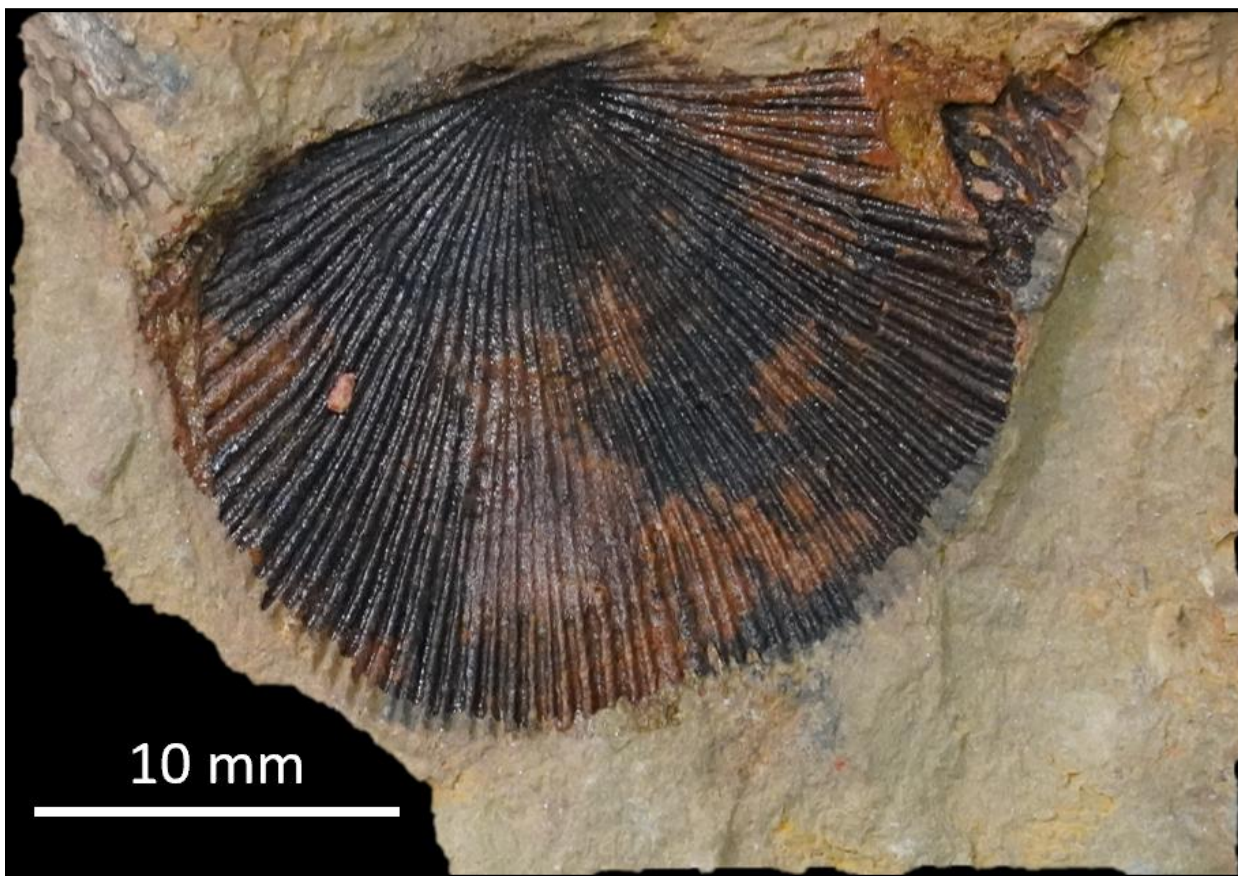
Localidad: Monticelo



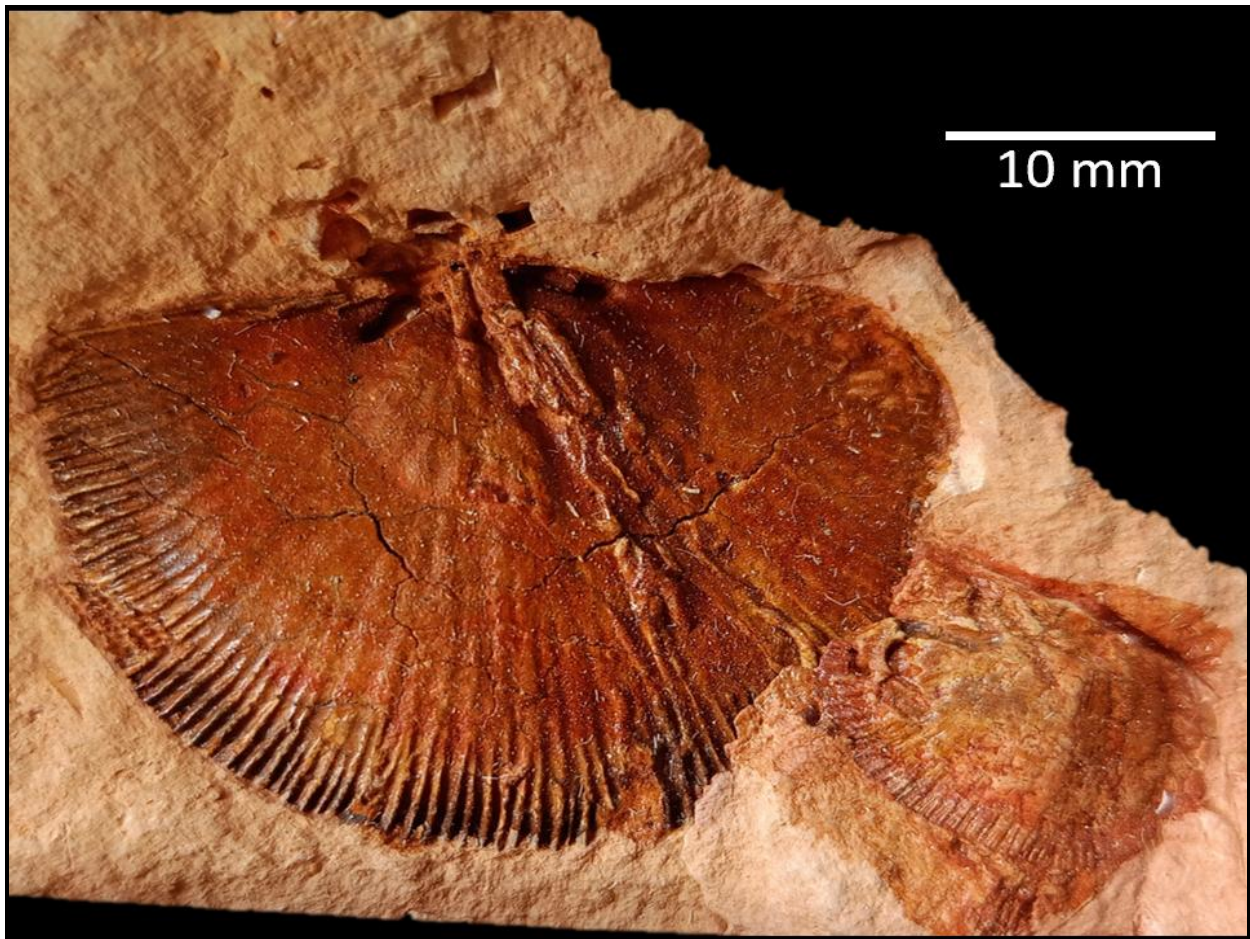
MV-CPL-0091
Schellwienella goldringae (Caster, 1939)
 Localidad: Monticelo



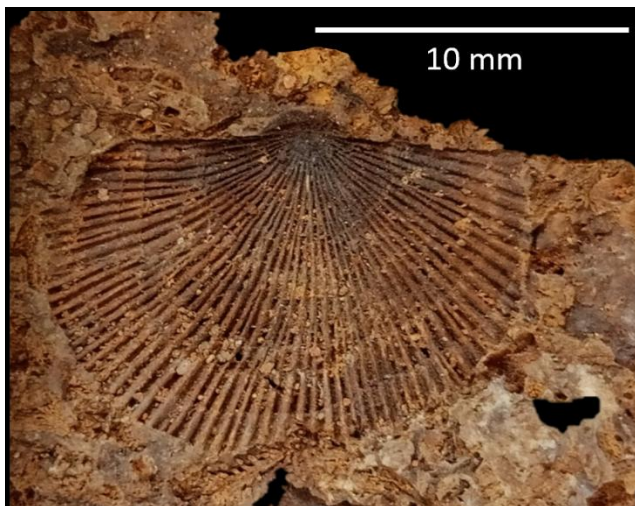
MV-CPL-0095
Schellwienella goldringae (Caster, 1939)
 Localidad: Monticelo



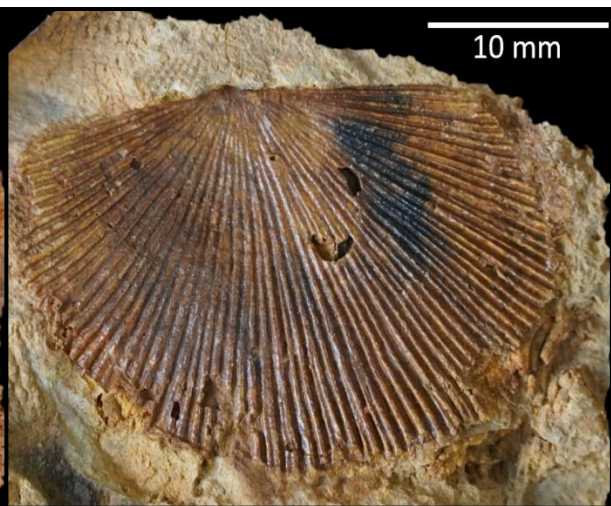
MV-CPL-0097
Schellwienella goldringae (Caster, 1939)
 Localidad: Monticelo



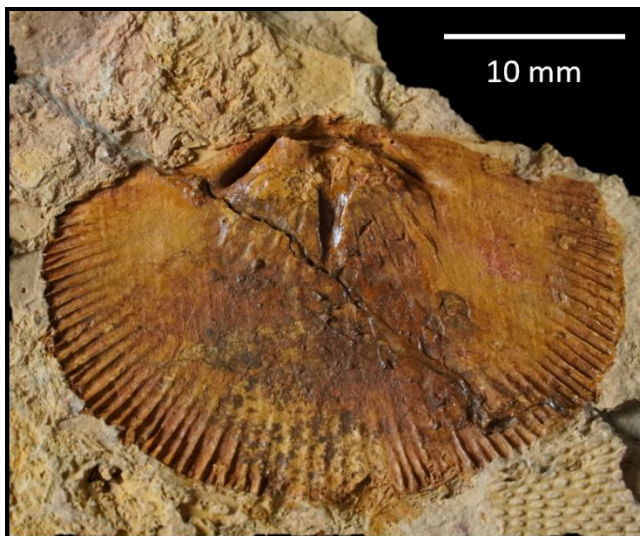
MV-CPL-0109
Schellwienella goldringae (Caster, 1939)
 Localidad: Monticelo



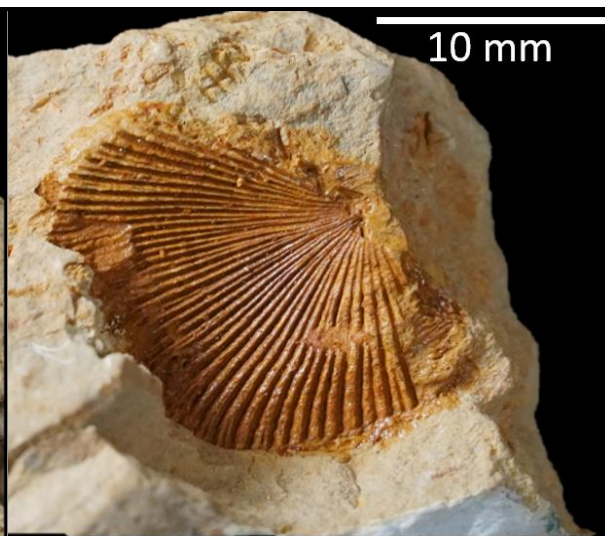
MV-CPL-0118
Schellwienella goldringae (Caster, 1939)
 Localidad: Monticelo



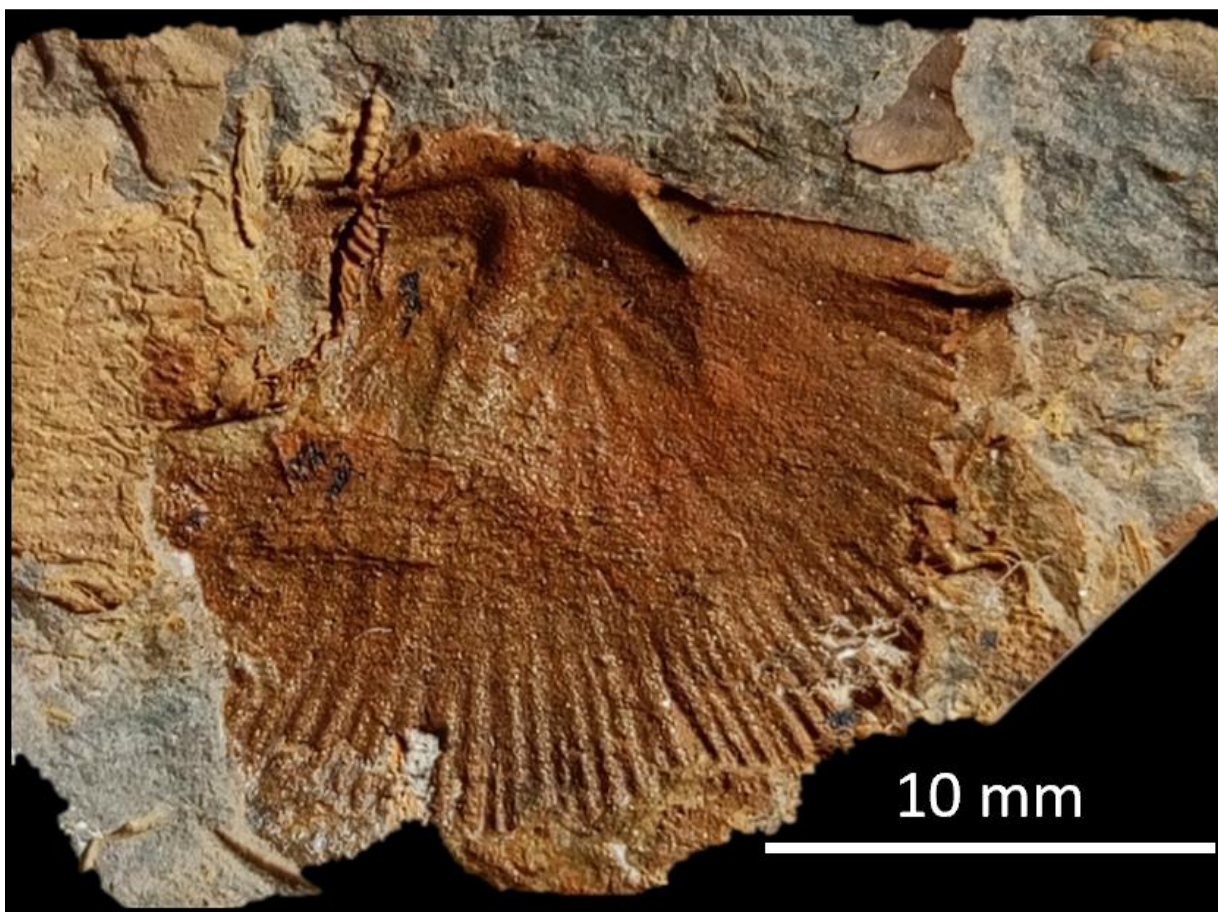
MV-CPL-0134
Schellwienella goldringae (Caster, 1939)
 Localidad: Monticelo



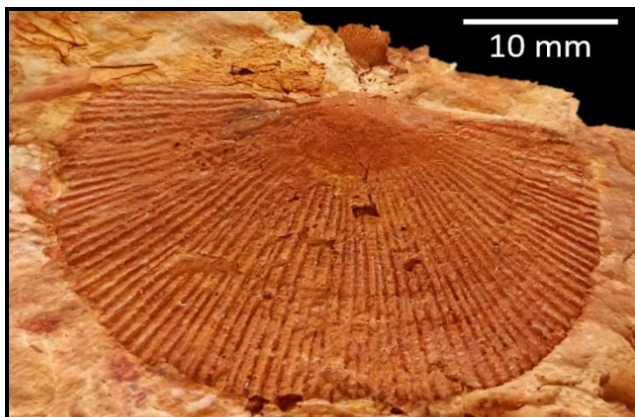
MV-CPL-0138
Schellwienella goldringae (Caster, 1939)
 Localidad: Potreritos



MV-CPL-0151
Schellwienella goldringae (Caster, 1939)
 Localidad: Tocavita



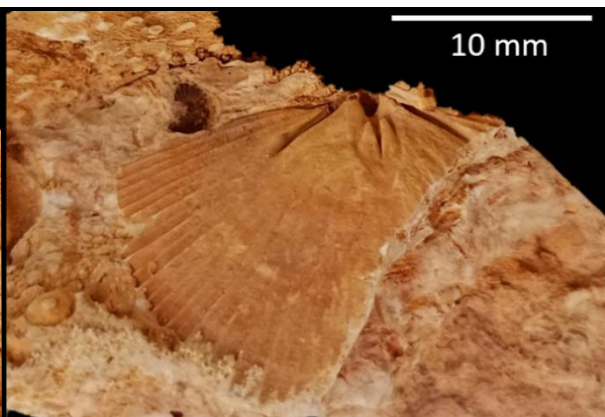
MV-CPL-0158
Schellwienella goldringae (Caster, 1939)
 Localidad: Potreritos



MV-CPL-0185

Schellwienella goldringae (Caster, 1939)

Localidad: La Gambeta



MV-CPL-0185

Schellwienella goldringae (Caster, 1939)

Localidad: La Gambeta

Familia Schuchertellidae Williams, 1953

Subfamilia Schuchertellinae Williams, 1953

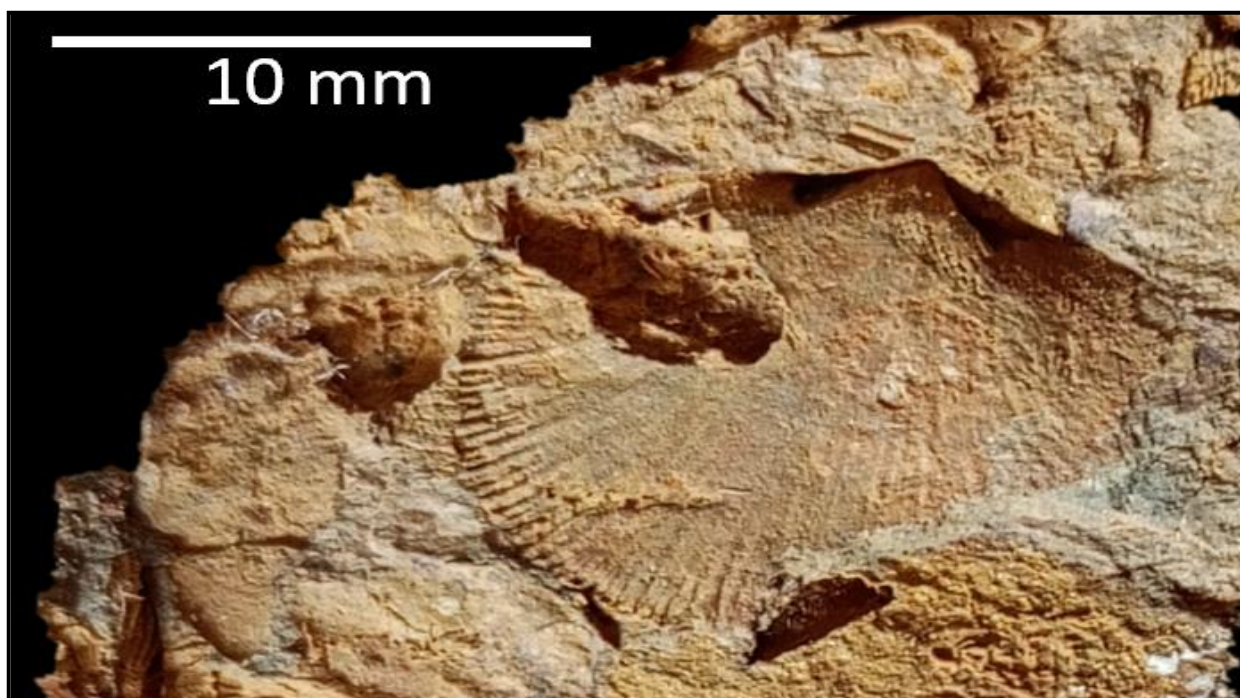
Género *Schuchertella* Girty, 1904

Especie tipo: *Streptorhynchus lens* White, 1862

Distribución estratigráfica: Devónico Superior – Carbonífero Superior, Pérmico Inferior (?)

Distribución geográfica: cosmopolita.

Comentarios: ocurre en el Devónico Medio de Floresta.



MV-CPL-0158

Schuchertella variabilis (Prosser y Kindle, 1913)

Localidad: Potreritos

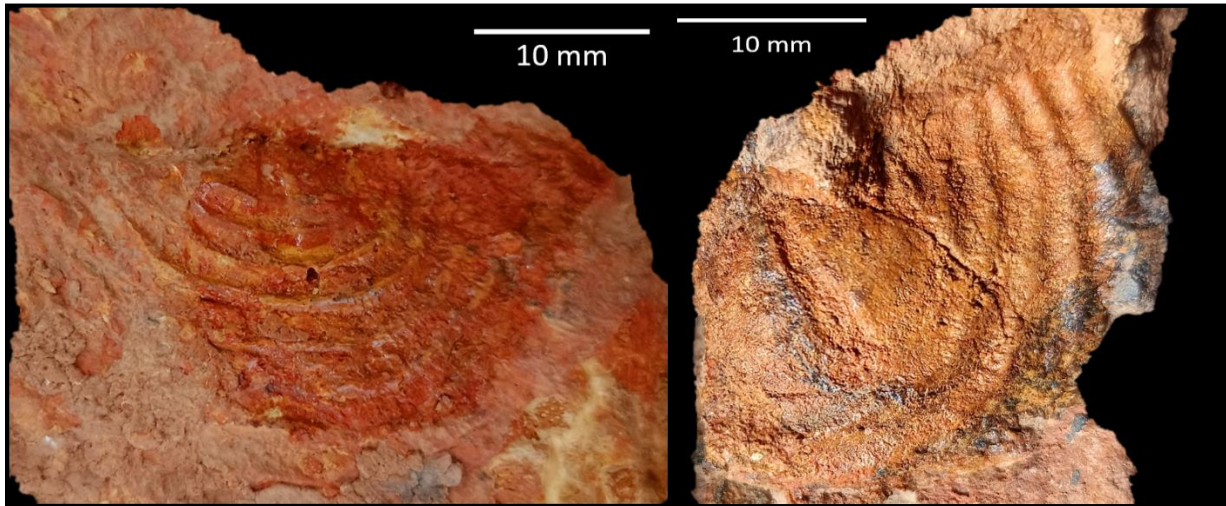
Orden Strophomenida Öpik, 1934
Superfamilia Strophomenoidea King, 1846
Familia Rafinesquinidae Schuchert, 1893
Subfamilia Leptaeninae Hall y Clarke, 1895
Género *Leptaena* Dalman, 1828

Especie tipo: *Leptaena rugosa* Dalman, 1828

Distribución estratigráfica: Ordovícico (Llandoveryense) – Devónico (Pragiense, Emsiense?).

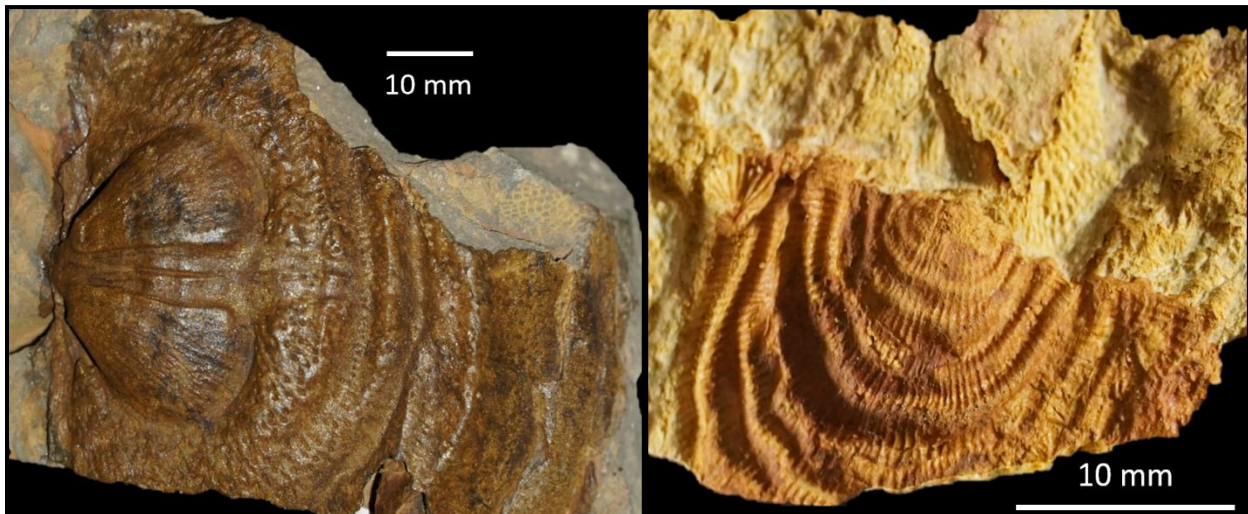
Distribución geográfica: cosmopolita.

Comentarios: ocurre en el Devónico Medio de Floresta.



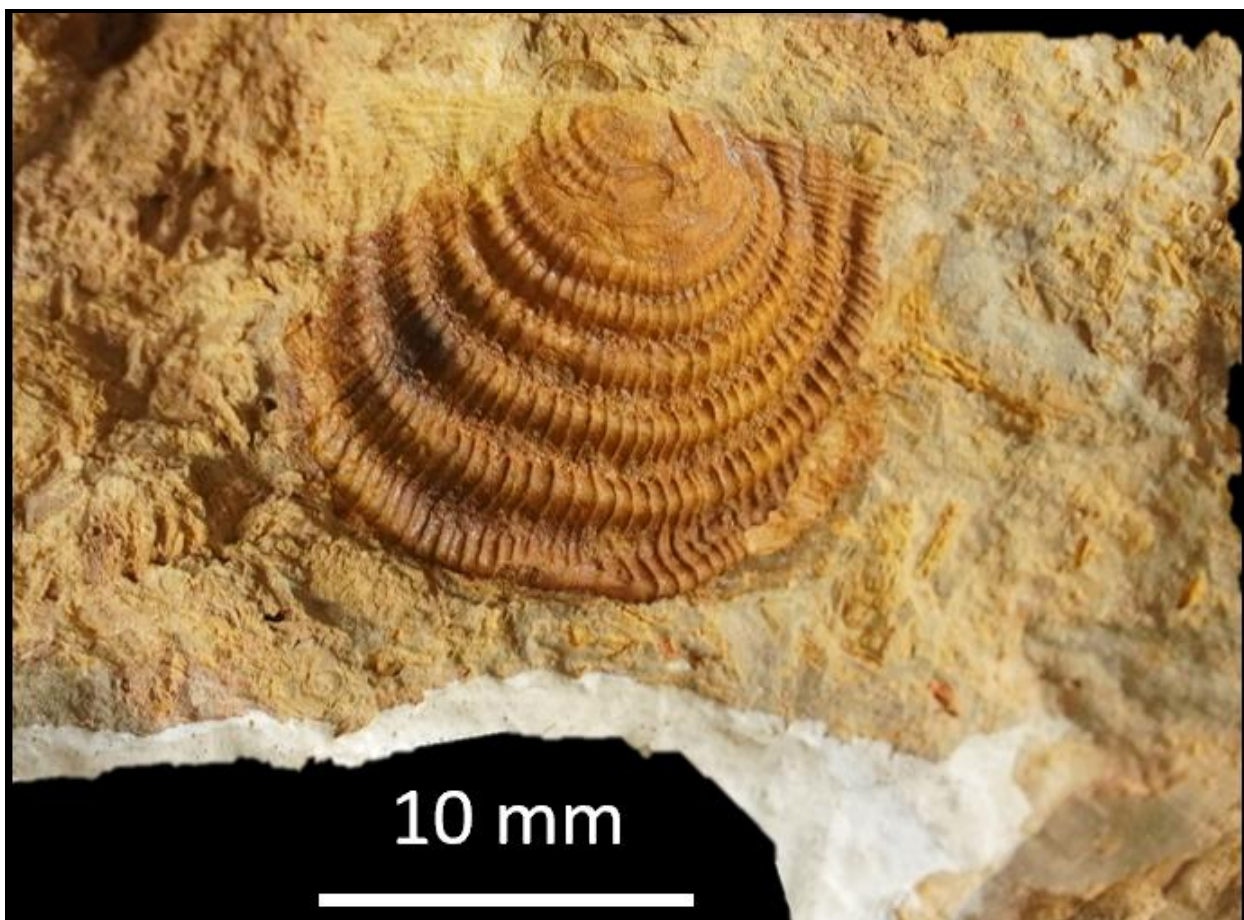
MV-CPL-0084
Leptaena boyaca (Caster, 1939)
Localidad: Monticelo

MV-CPL-0093
Leptaena boyaca (Caster, 1939)
Localidad: Monticelo



MV-CPL-0098
Leptaena boyaca (Caster, 1939)
Localidad: Monticelo

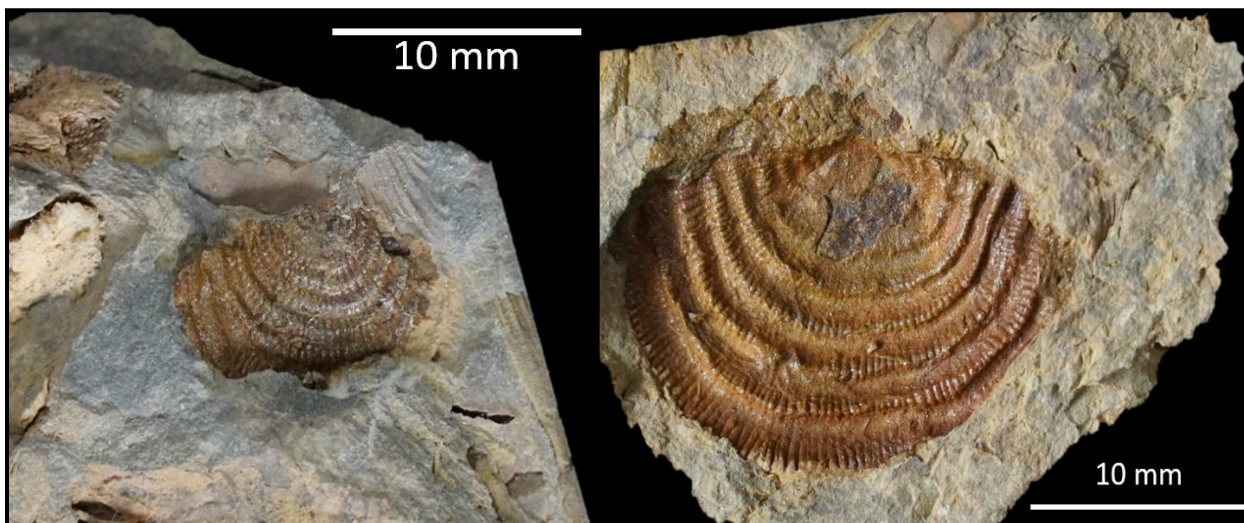
MV-CPL-0120
Leptaena boyaca (Caster, 1939)
Localidad: Potreritos



MV-CPL-0123

Leptaena boyaca (Caster, 1939)

Localidad: Potreritos



MV-CPL-0127

Leptaena boyaca (Caster, 1939)

Localidad: Monticelo

MV-CPL-0129

Leptaena boyaca (Caster, 1939)

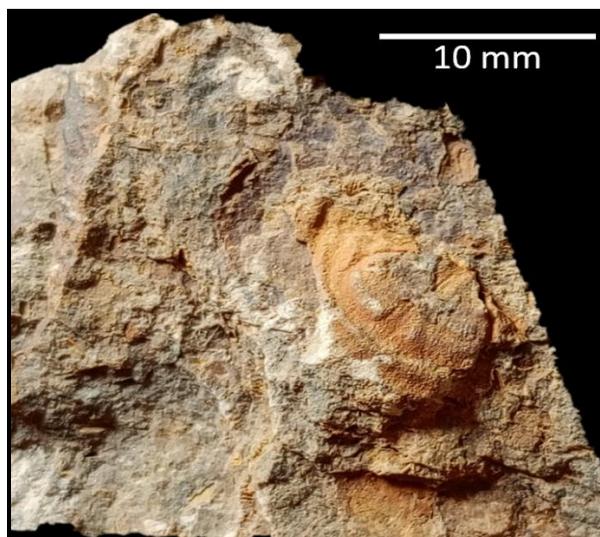
Localidad: Monticelo



MV-CPL-0145

Leptaena boyaca (Caster, 1939)

Localidad: Monticelo



MV-CPL-0158

Leptaena boyaca (Caster, 1939)

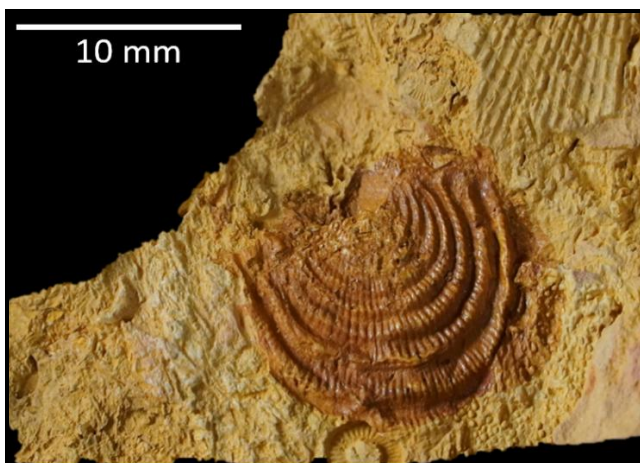
Localidad: Potreritos



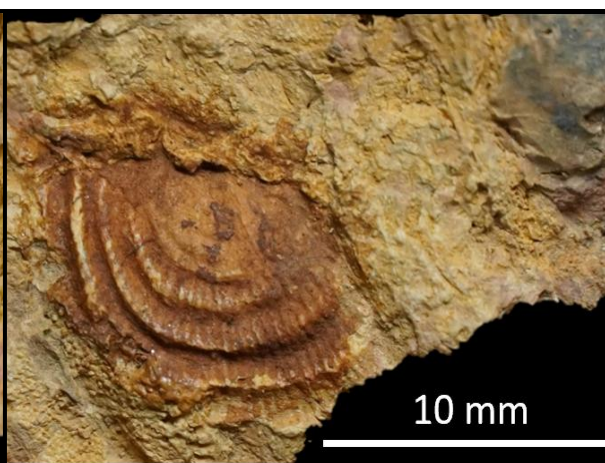
MV-CPL-0160

Leptaena boyaca (Caster, 1939)

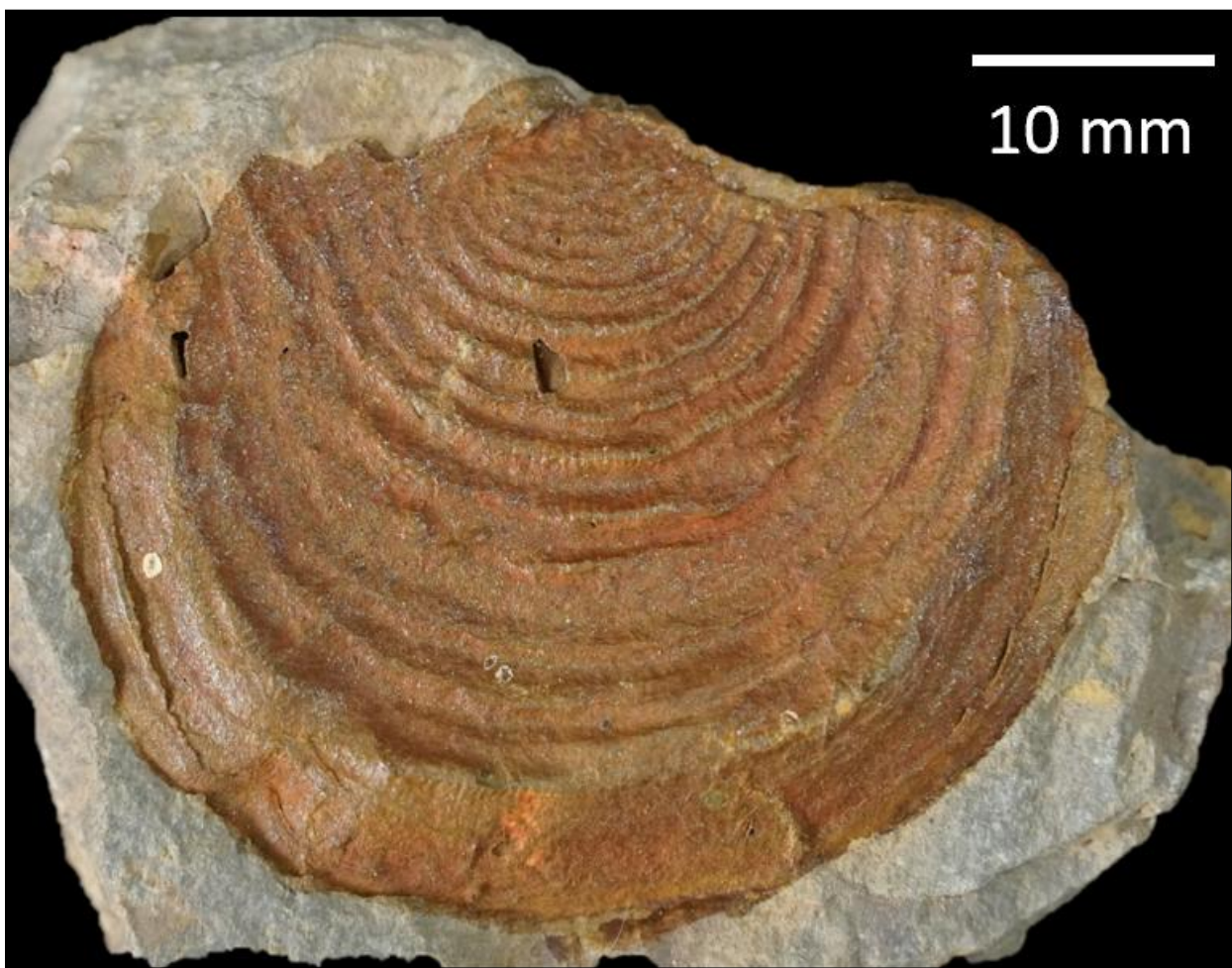
Localidad: Potreritos



MV-CPL-0161
Leptaena boyaca (Caster, 1939)
 Localidad: Potreritos



MV-CPL-0161
Leptaena boyaca (Caster, 1939)
 Localidad: Potreritos



MV-CPL-0163
Leptaena boyaca (Caster, 1939)
 Localidad: Monticelo



MV-CPL-0166

Leptaena boyaca (Caster, 1939)

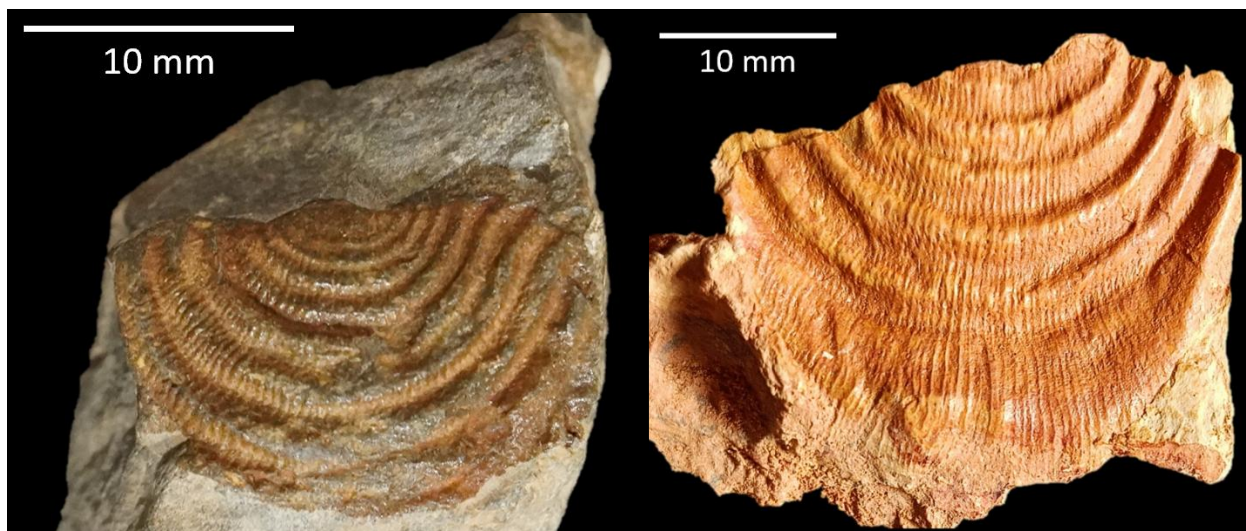
Localidad: Potreritos



MV-CPL-0170

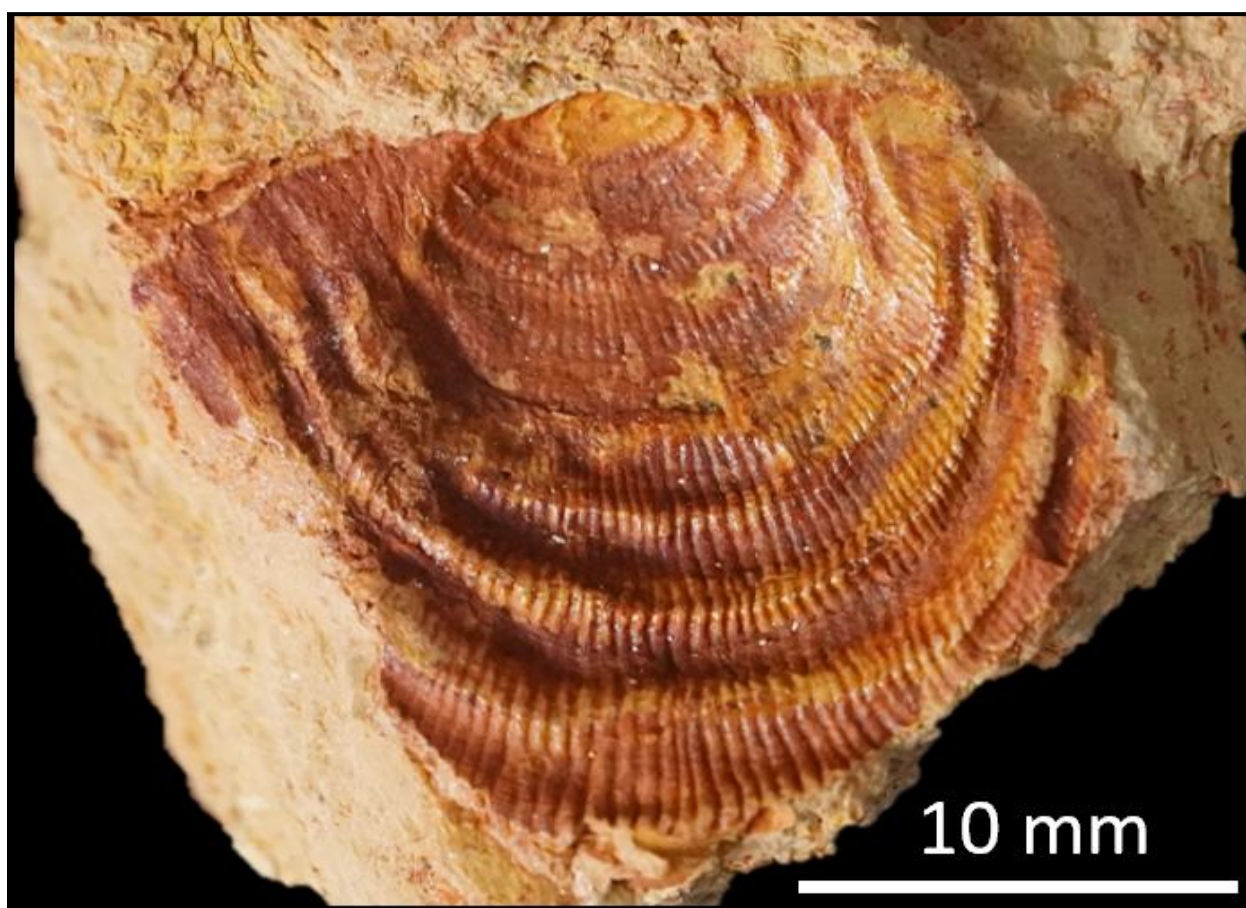
Leptaena boyaca (Caster, 1939)

Localidad: Pozo de la Hormiga



MV-CPL-0176
Leptaena boyaca (Caster, 1939)
 Localidad: Monticelo

MV-CPL-0177
Leptaena boyaca (Caster, 1939)
 Localidad: Potreritos



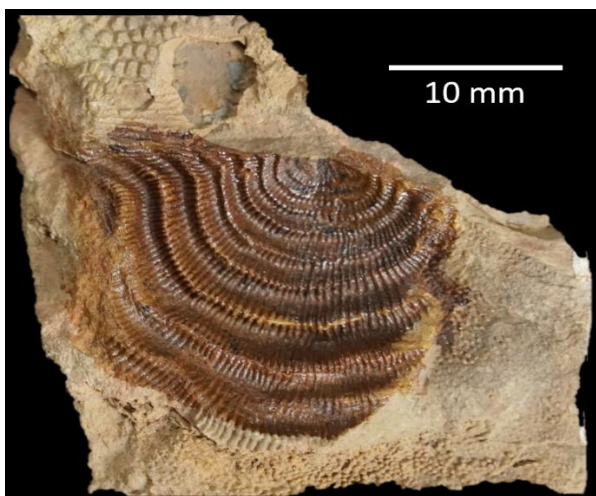
MV-CPL-0181
Leptaena boyaca (Caster, 1939)
 Localidad: Potreritos



MV-CPL-0136

Leptaena rhomboidalis (Wahlenberg, 1818)

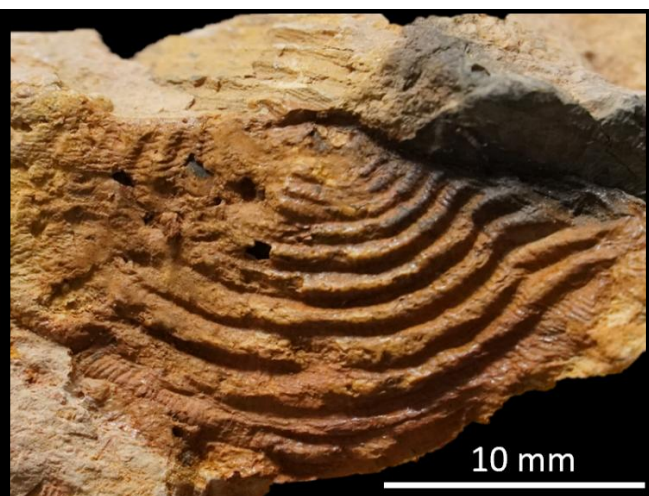
Localidad: Monticelo



MV-CPL-0155

Leptaena rhomboidalis (Wahlenberg, 1818)

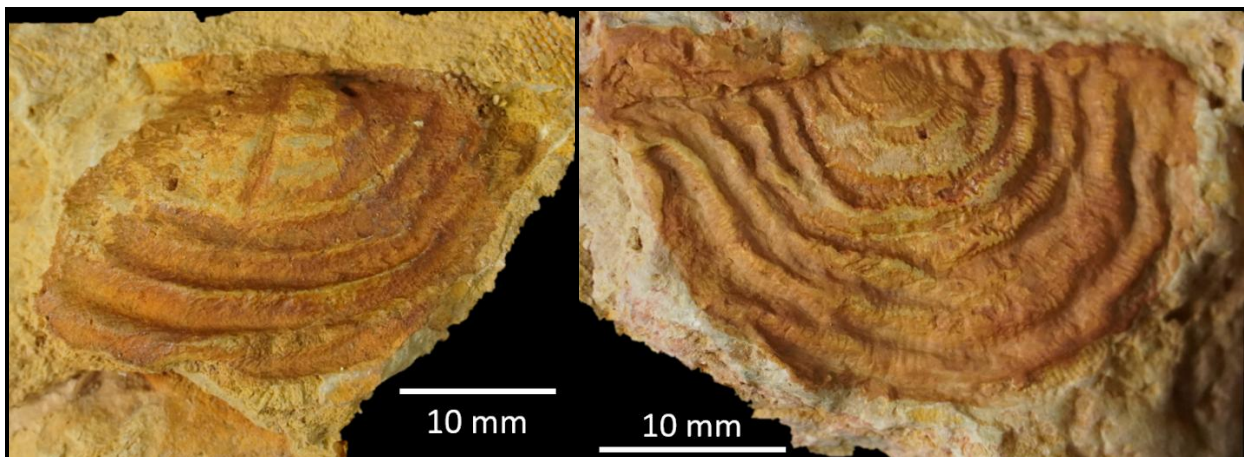
Localidad: Monticelo



MV-CPL-0156

Leptaena rhomboidalis (Wahlenberg, 1818)

Localidad: Mirador de Oriente



MV-CPL-0171

Leptaena rhomboidalis (Wahlenberg, 1818)

Localidad: Potreritos

MV-CPL-0172

Leptaena rhomboidalis (Wahlenberg, 1818)

Localidad: Pozo de la Hormiga

Familia Leptaenoideidae Williams, 1953

Género *Leptaenisca* Beecher, 1890

Especie tipo: *Leptaena concava* Hall, 1857

Distribución estratigráfica: Devónico Inferior (Pragiense, Emsiense).

Distribución geográfica: Norteamérica y Albania.

Comentarios: ocurre en el Devónico Medio de Floresta.



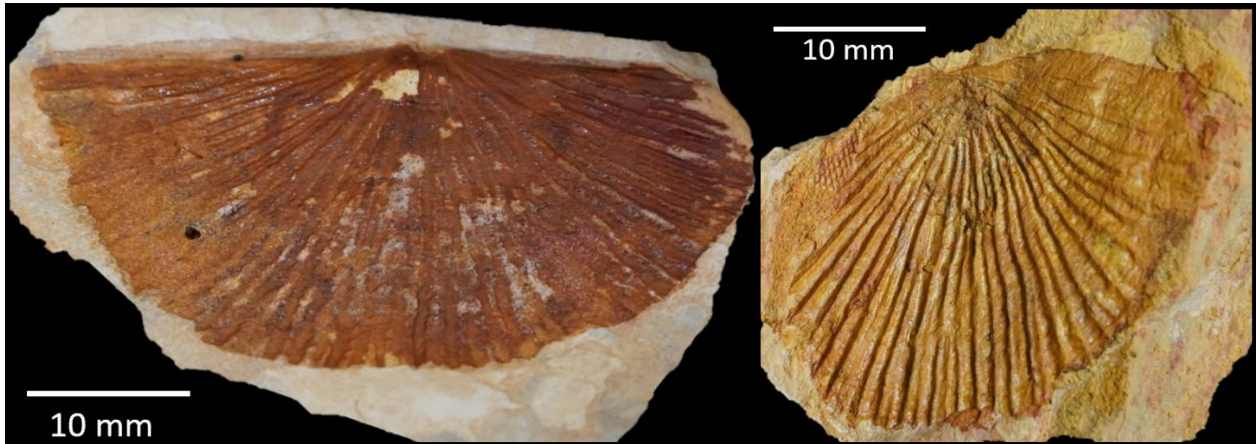
MV-CPL-0084

Leptaenisca concava (Hall, 1857)

Localidad: Monticelo

Familia Douvillinae Caster, 1939
Subfamilia Protodouvillinae Harper y Boucot, 1978
Género *Cymostrophia* Caster, 1939

Especie tipo: *Leptaena stephani* Barrande, 1848
Distribución estratigráfica: Silúrico (Ludlowiense) - Devónico (Givetense).
Distribución geográfica: cosmopolita.
Comentarios: ocurre en el Devónico Medio de Floresta.



MV-CPL-0110
Cymostrophia dickeyi (Caster, 1939)
Localidad: El Salitre

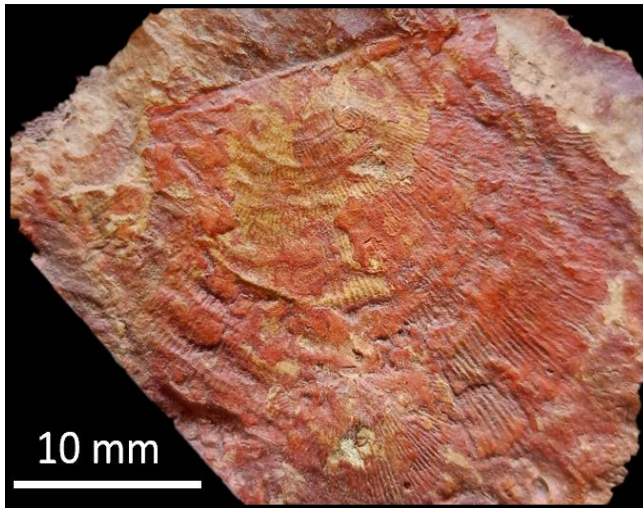
MV-CPL-0137
Cymostrophia dickeyi (Caster, 1939)
Localidad: Quebrada Las Pilas



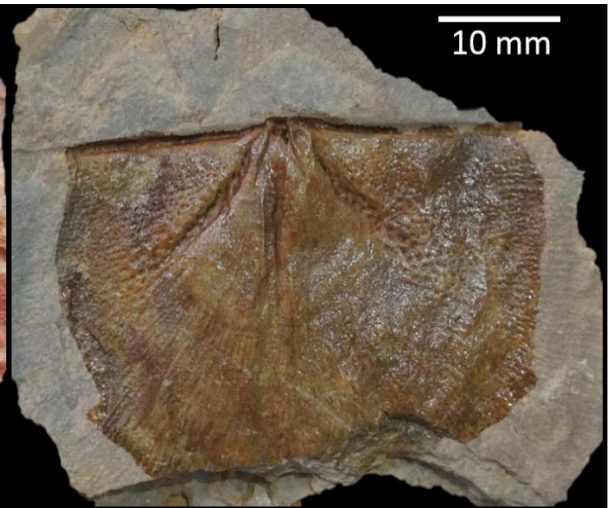
MV-CPL-0179
Cymostrophia waringi (Caster, 1939)
Localidad: Monticelo

Familia Leptostrophiidae Caster, 1939
Género *Leptostrophia* Hall y Clarke, 1892

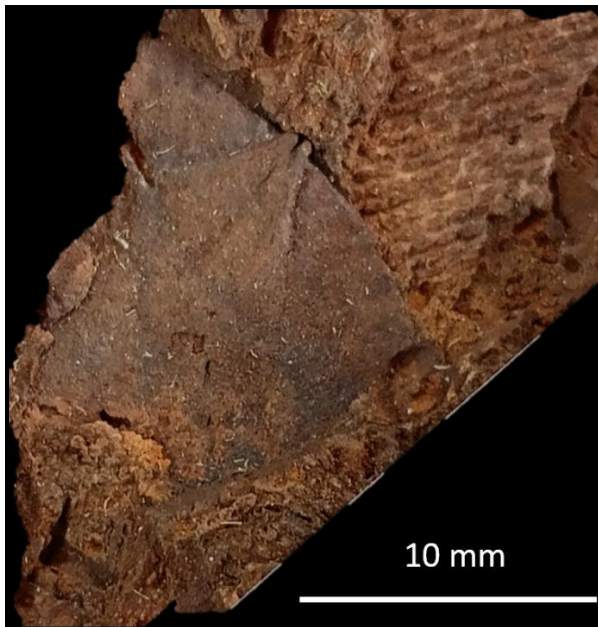
Especie tipo: *Stropheodonta magnifica* Hall, 1857
Distribución estratigráfica: Devónico (Pragiense - Emsiense).
Distribución geográfica: cosmopolita.
Comentarios: ocurre en el Devónico Medio de Floresta.



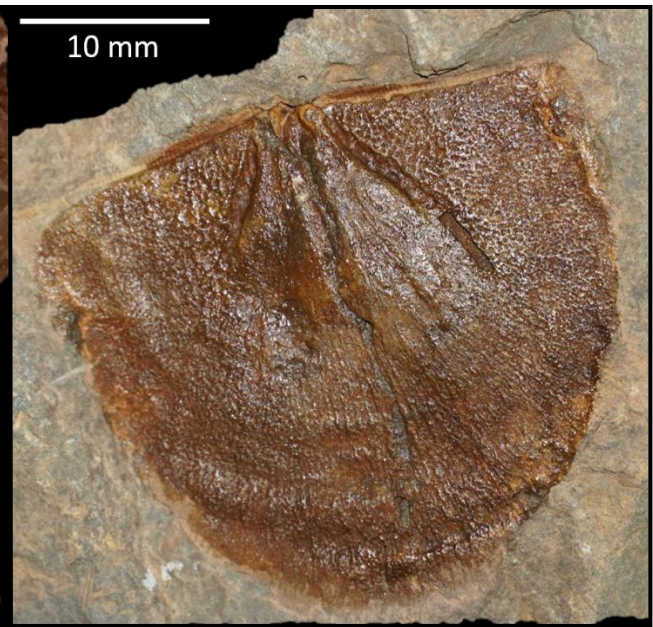
MV-CPL-0084
Leptostrophia caribbeana (Weisbord, 1926)
Localidad: Monticelo



MV-CPL-0085
Leptostrophia caribbeana (Weisbord, 1926)
Localidad: Monticelo



MV-CPL-0090
Leptostrophia caribbeana (Weisbord, 1926)
Localidad: Monticelo



MV-CPL-0104
Leptostrophia caribbeana (Weisbord, 1926)
Localidad: Monticelo



MV-CPL-0105

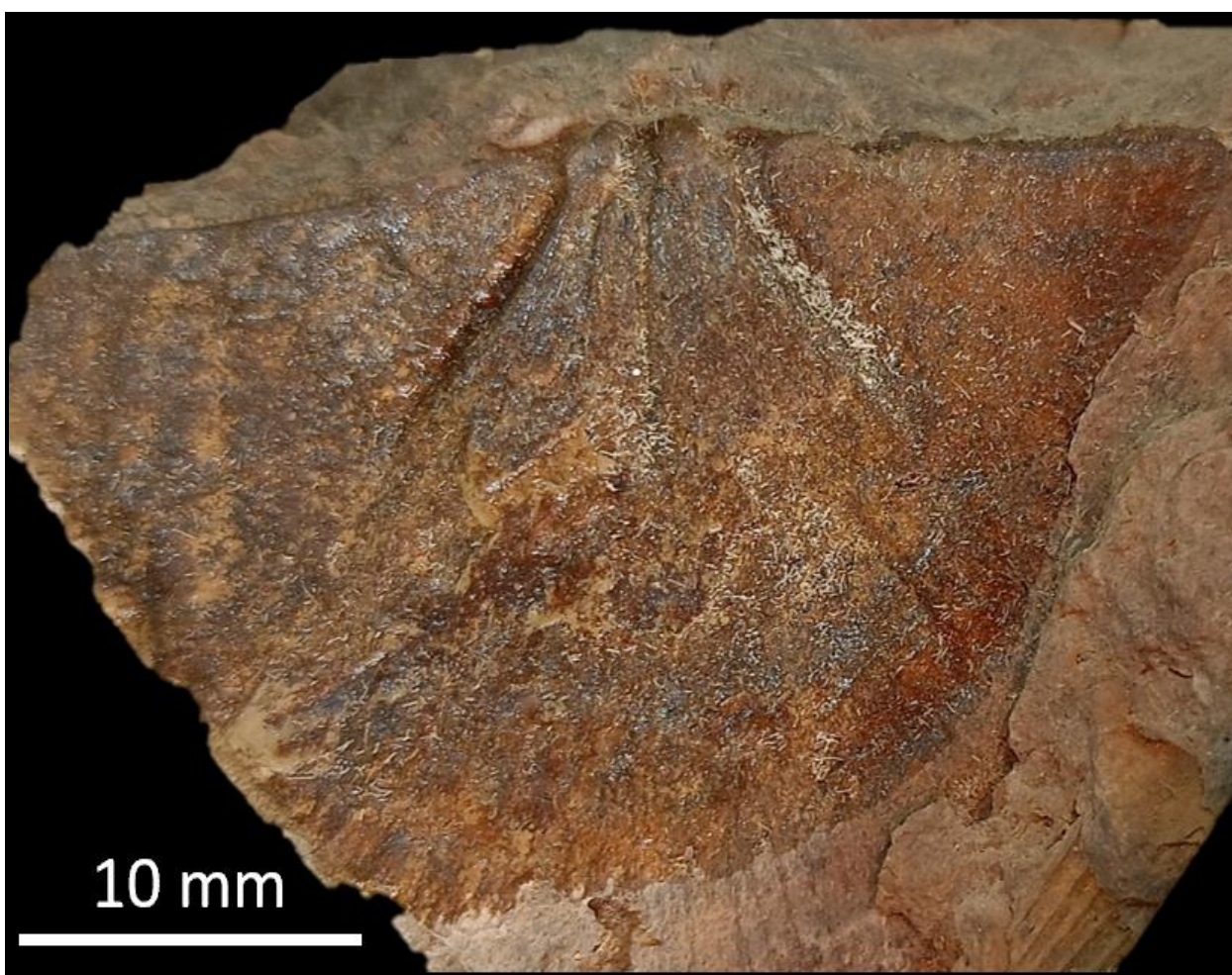
Leptostrophia caribbeana (Weisbord, 1926)

Localidad: Tocavita

MV-CPL-0126

Leptostrophia caribbeana (Weisbord, 1926)

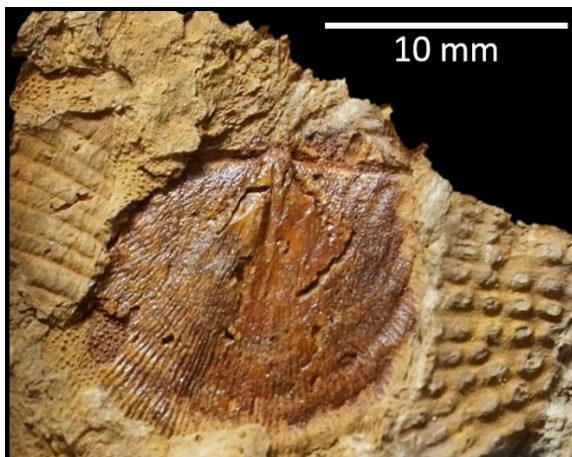
Localidad: Monticelo



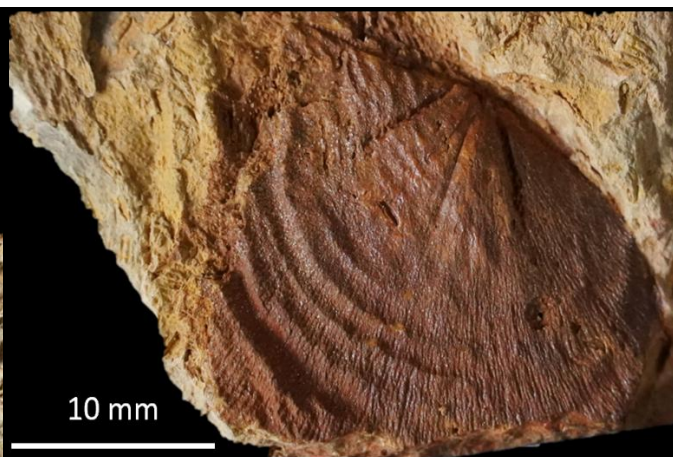
MV-CPL-0127

Leptostrophia caribbeana (Weisbord, 1926)

Localidad: Monticelo



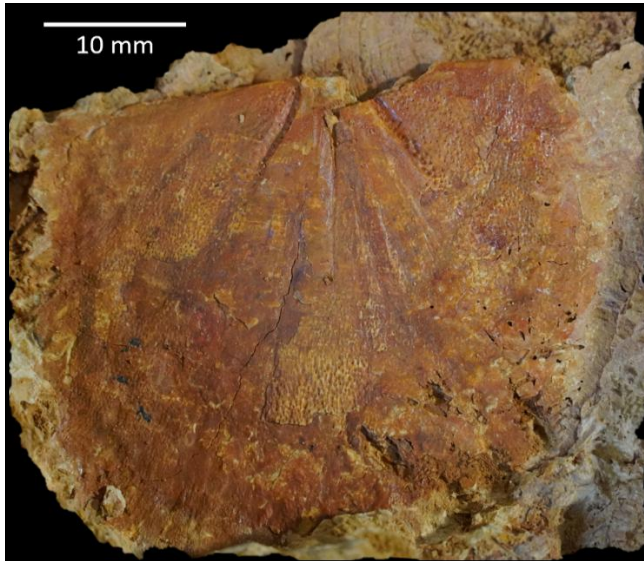
MV-CPL-0131
Leptostrophia caribbeana (Weisbord, 1926)
 Localidad: Monticelo



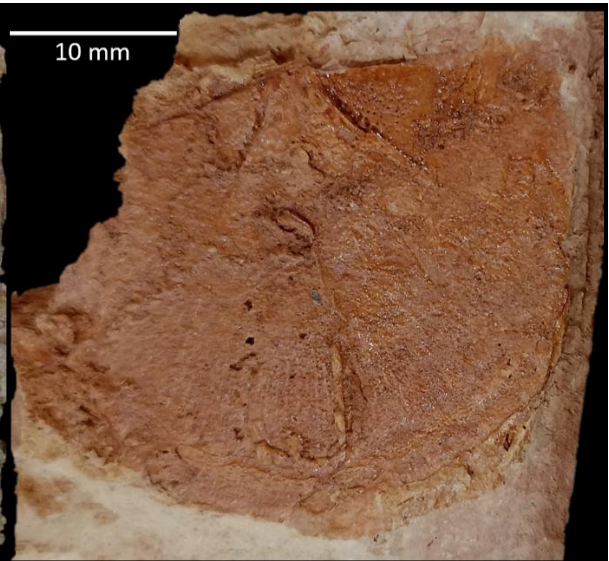
MV-CPL-0178
Leptostrophia caribbeana (Weisbord, 1926)
 Localidad: Potreritos



MV-CPL-0186
Leptostrophia caribbeana (Weisbord, 1926)
 Localidad: Tocavita



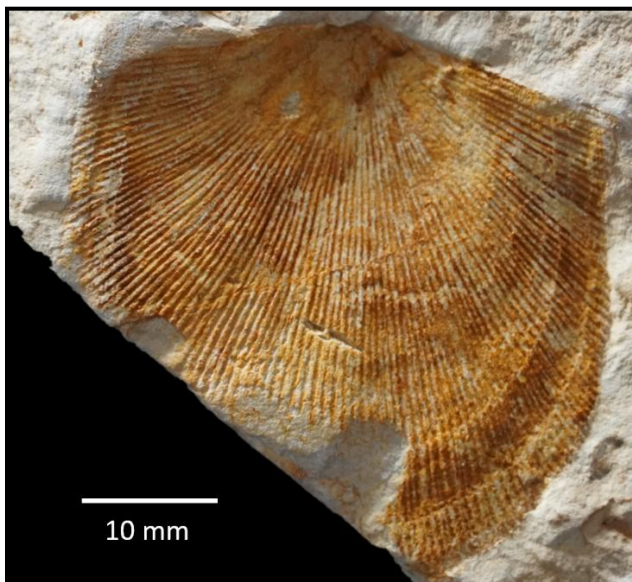
MV-CPL-0186
Leptostrophia caribbeana (Weisbord, 1926)
 Localidad: Tocavita



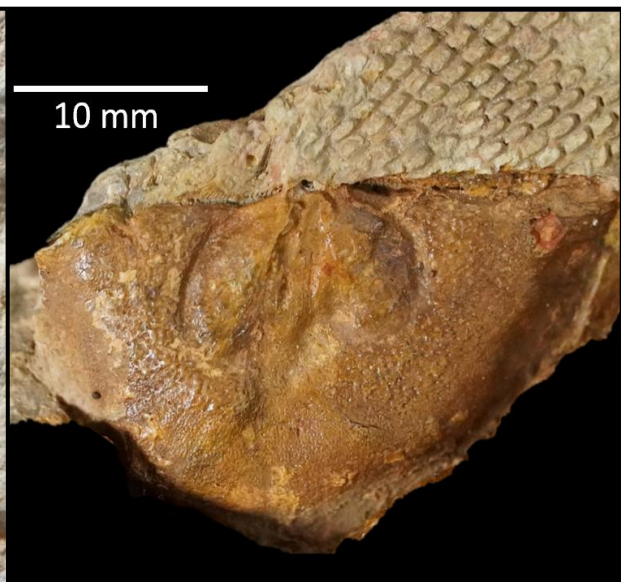
MV-CPL-0186
Leptostrophia caribbeana (Weisbord, 1926)
 Localidad: Tocavita

Familia Strophodontidae Caster, 1939
 Género *Megastrophia* Caster, 1939

Especie tipo: *Strophomena (Stropheodonta) concava* Hall, 1857
 Distribución estratigráfica: Devónico (Emsiense - Givetense).
 Distribución geográfica: Norteamérica y Asia.
 Comentarios: ocurre en el Devónico Medio de Floresta.



MV-CPL-0103
Megastrophia hopkinsi (Caster, 1939)
 Localidad: Pozo de la Hormiga



MV-CPL-0166
Megastrophia pygmaea (Caster, 1939)
 Localidad: Potreritos

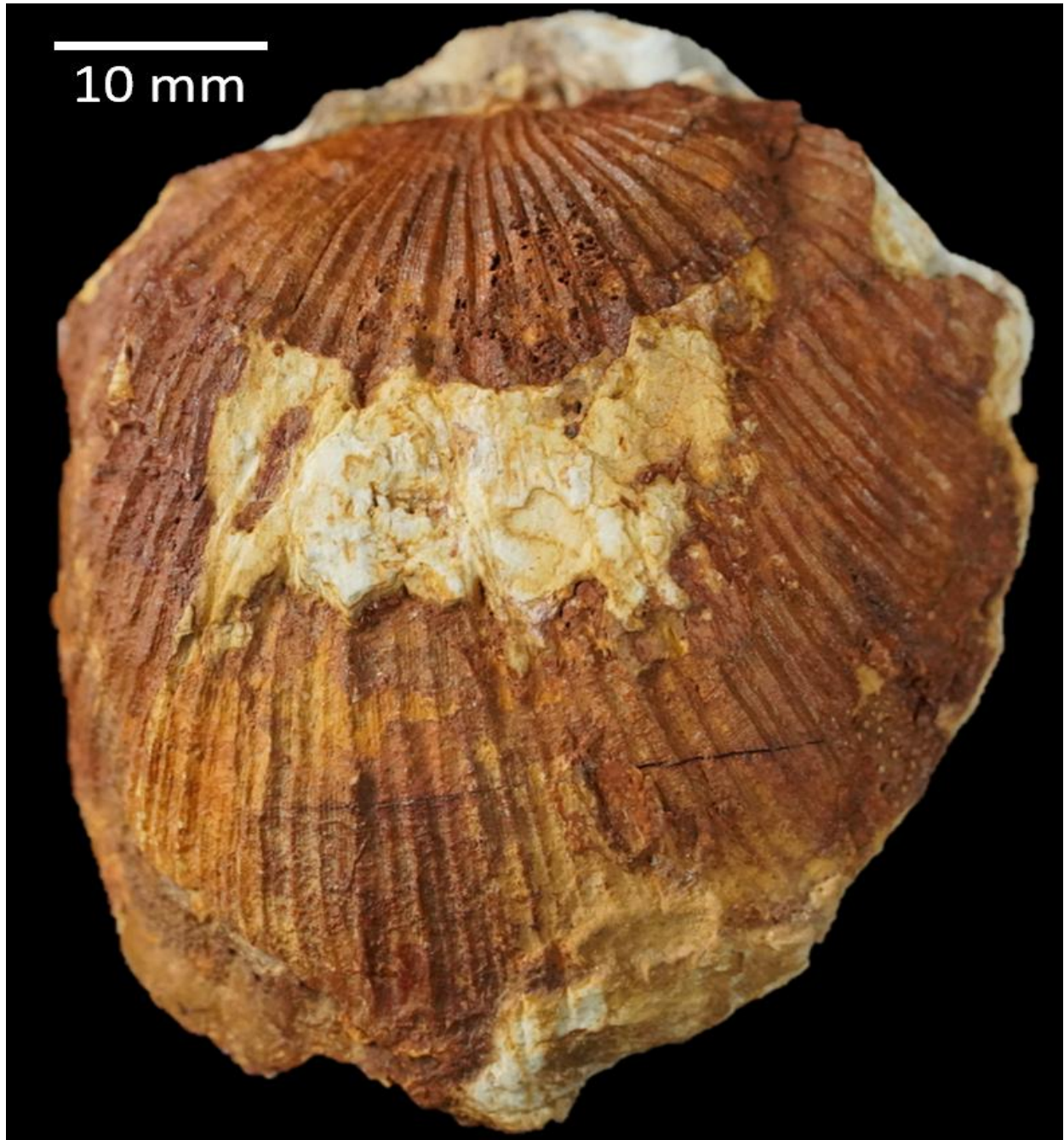
Género *Dictyostrophia* Caster, 1939

Especie tipo: *Dictyostrophia cooperi* Caster, 1939

Distribución estratigráfica: Devónico (Pragiense - Eifeliense).

Distribución geográfica: cosmopolita.

Comentarios: ocurre en el Devónico Medio de Floresta.



MV-CPL-0086

Dictyostrophia cooperi (Caster, 1939)

Localidad: El Salitre



MV-CPL-0122

Dictyostrophia cooperi (Caster, 1939)

Localidad: Monticelo

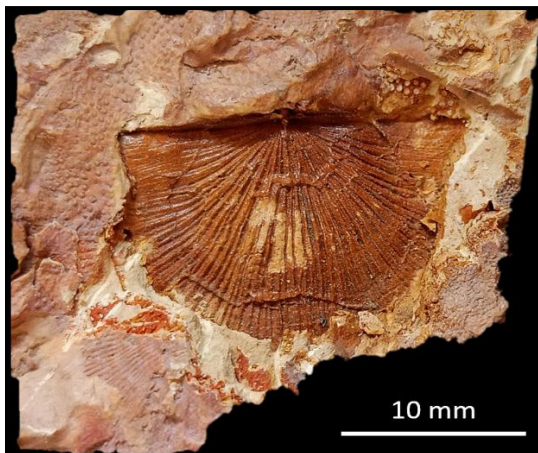
Género *Strophodonta* Hall, 1850

Especie tipo: *Strophomena demissa* Conrad, 1842

Distribución estratigráfica: Silúrico (Pridoliense) - Devónico (Frasniense).

Distribución geográfica: Norteamérica y Europa.

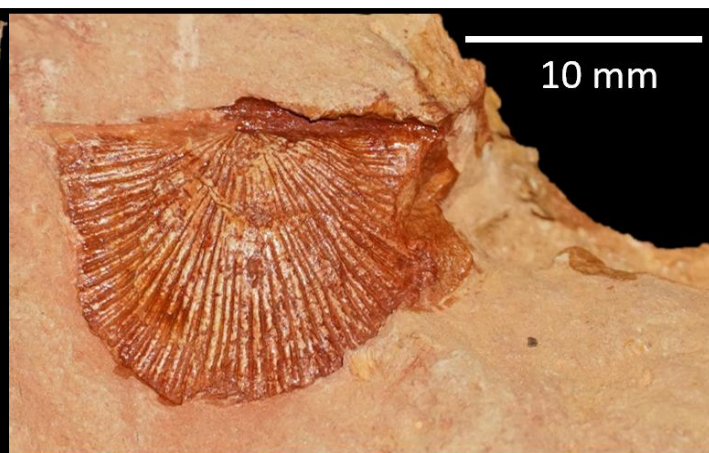
Comentarios: ocurre en el Devónico Medio de Floresta.



MV-CPL-0084

Strophodonta kozlowskii (Caster, 1939)

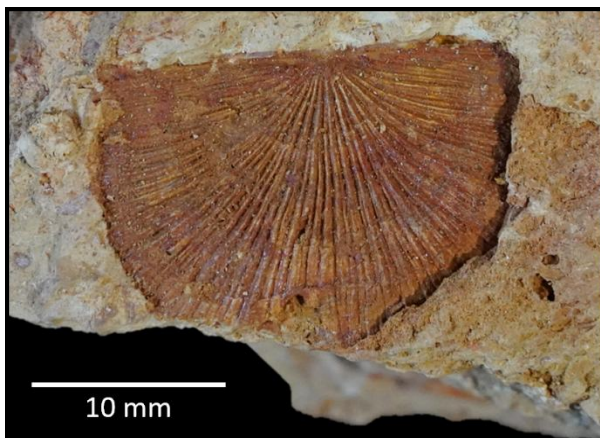
Localidad: Monticelo



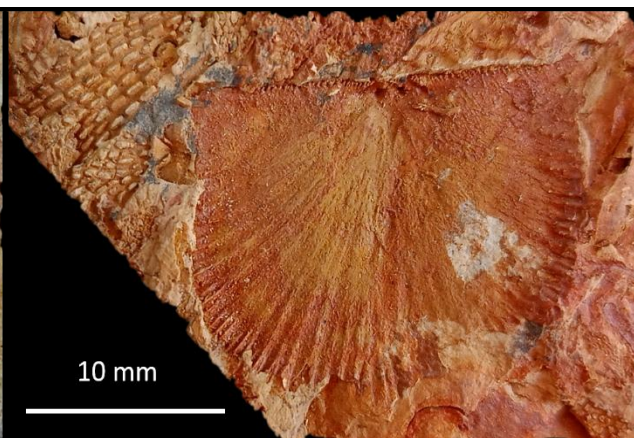
MV-CPL-0109

Strophodonta kozlowskii (Caster, 1939)

Localidad: Monticelo



MV-CPL-0186
Strophodonta kozlowskii (Caster, 1939)
 Localidad: Tocavita



MV-CPL-0186
Strophodonta kozlowskii (Caster, 1939)
 Localidad: Tocavita

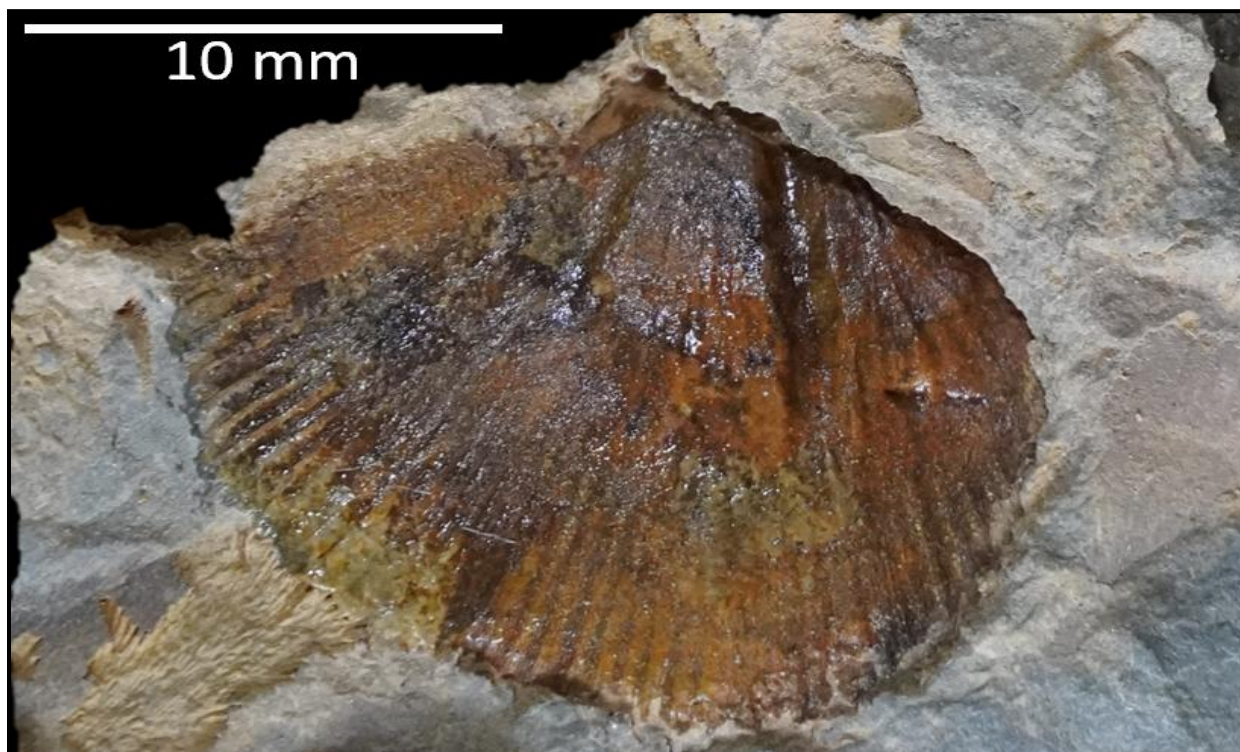
Subgénero *Strophodonta* (*Strophodonta*) Hall, 1850

Especie tipo: *Strophomena demissa* Conrad, 1842

Distribución estratigráfica: Devónico Medio.

Distribución geográfica: Norteamérica y Europa.

Comentarios: ocurre en el Devónico Medio de Floresta.



MV-CPL-0127
Strophodonta (*Strophodonta*) *demissa* (Conrad, 1842)
 Localidad: Monticelo



MV-CPL-0144

Strophodonta (Strophodonta) demissa (Conrad, 1842)

Localidad: Potreritos

Familia Strophonellidae Caster, 1939

Subfamilia Strophonellinae Caster, 1939

Género *Strophonella* Hall, 1879

Especie tipo: *Strophodonta semifasciata* Hall, 1867

Distribución estratigráfica: Silúrico (Wenlockiense) - Devónico (Emsiense).

Distribución geográfica: cosmopolita.

Comentarios: ocurre en el Devónico Medio de Floresta.



MV-CPL-0089

Strophonella meridionalis (Caster, 1939)

Localidad: Potreritos



MV-CPL-0090

Strophonella meridionalis (Caster, 1939)

Localidad: Monticelo



MV-CPL-0096

Strophonella meridionalis (Caster, 1939)

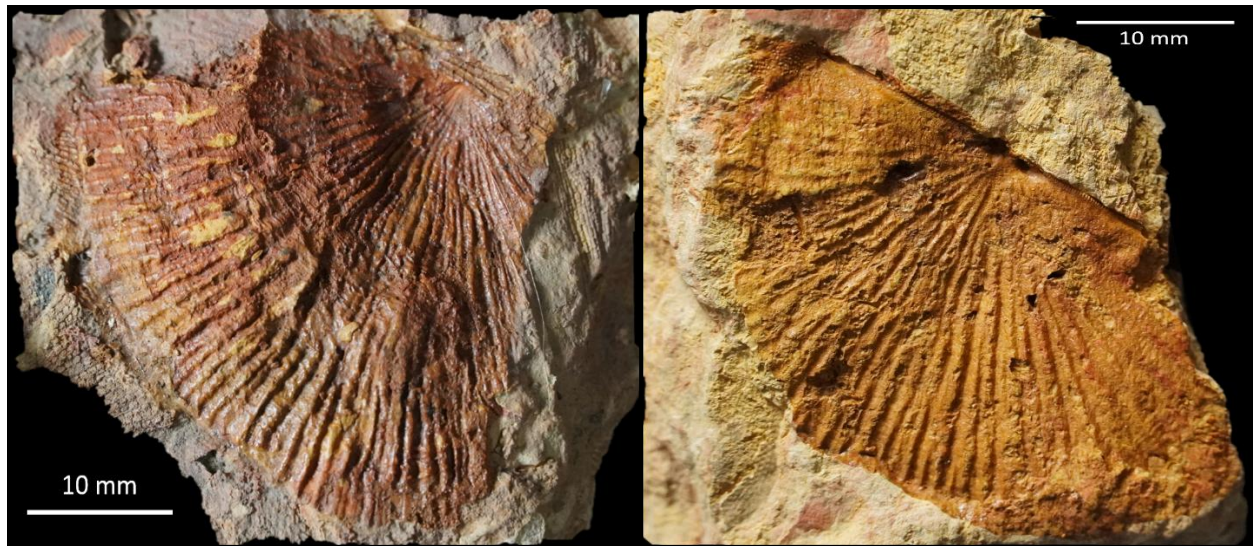
Localidad: Monticelo



MV-CPL-0118

Strophonella meridionalis (Caster, 1939)

Localidad: Monticelo



MV-CPL-0157

Strophonella meridionalis (Caster, 1939)

Localidad: Potreritos

MV-CPL-0180

Strophonella meridionalis (Caster, 1939)

Localidad: Potreritos

Orden Productida Sarytcheva y Sokolskaya, 1959

Suborden Chonetinida Muir-Wood, 1955

Superfamilia Chonetoidea Bronn, 1862

Familia Chonostrophiidae Muir-Wood, 1962

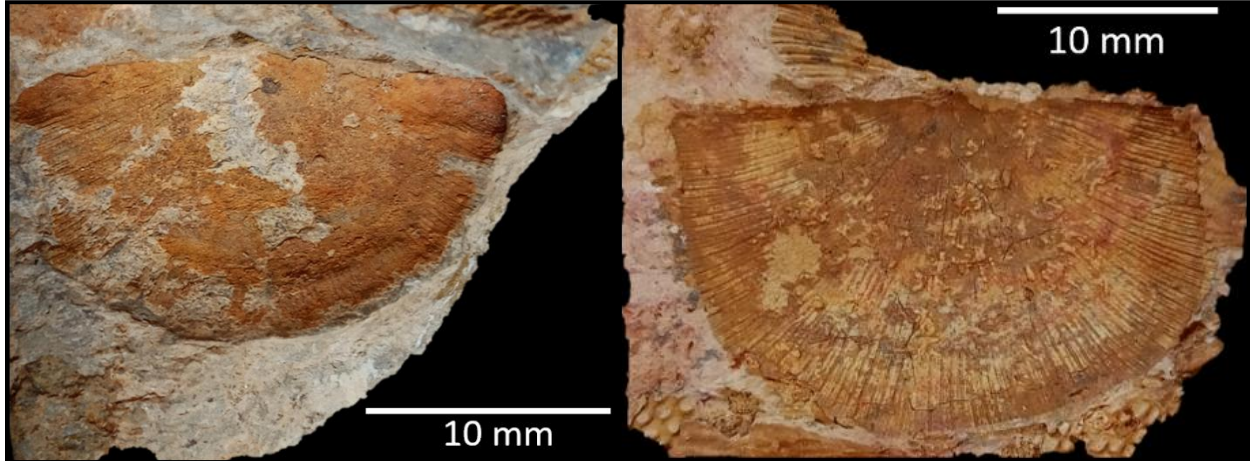
Género *Chonostrophia* Hall y Clarke, 1892

Especie tipo: *Chonetes reversa* Whitfield, 1882

Distribución estratigráfica: Devónico Inferior (Emsiense) - Devónico Medio (Eifeliense).

Distribución geográfica: Norteamérica y Suramérica.

Comentarios: ocurre en el Devónico Medio de Floresta.



MV-CPL-0126

Chonostrophia knodi (Caster, 1939)

Localidad: Monticelo

MV-CPL-0186

Chonostrophia knodi (Caster, 1939)

Localidad: Tocavita

Familia Anopliidae Muir-Wood, 1962

Subfamilia Caenanopliinae Archbold, 1980

Género *Arcuaminctes* Bizzarro, 1995

Especie tipo: *Chonetes scitula* Hall, 1857

Distribución estratigráfica: Devónico Medio (Eifeliense superior - Givetense).

Distribución geográfica: EE. UU, Francia, España, Nigeria y Mauritania.

Comentarios: ocurre en el Devónico Medio de Floresta.



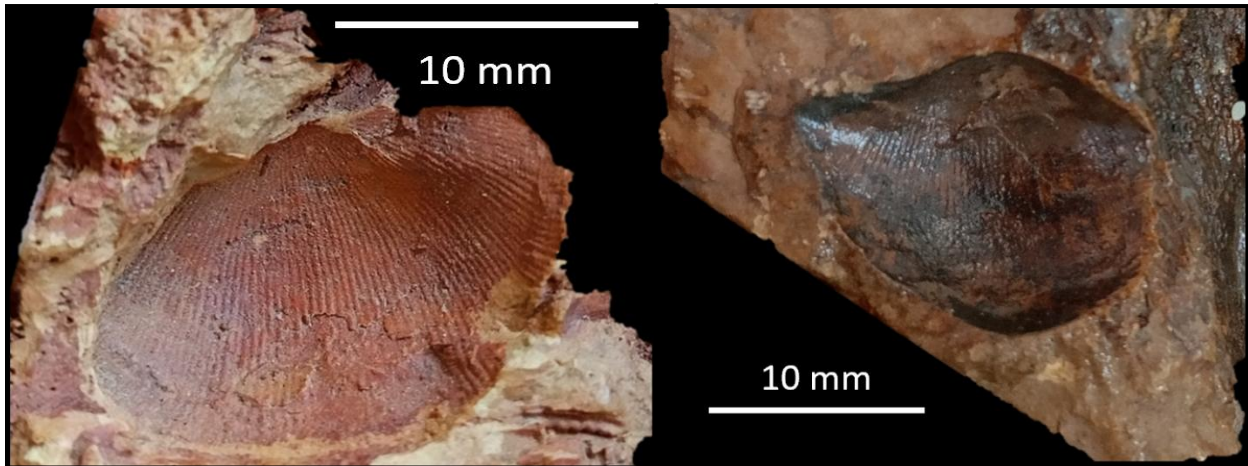
MV-CPL-0099

Arcuaminctes scitulus (Hall, 1857)

Localidad: Tocavita

Familia Eodevonariidae Sokolskaya, 1960
Género *Eodevonaria* Breger, 1906

Especie tipo: *Chonetes arcuatus* Hall, 1857
Distribución estratigráfica: Devónico (Emsiense - Givetense).
Distribución geográfica: Norteamérica.
Comentarios: ocurre en el Devónico Medio de Floresta.

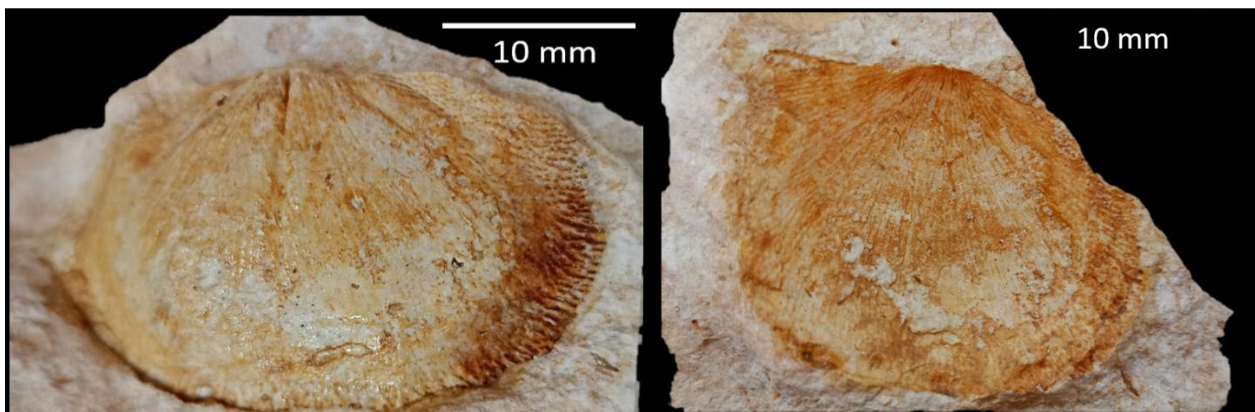


MV-CPL-0084
Eodevonaria arcuata (Hall, 1857)
Localidad: Monticelo

MV-CPL-0140
Eodevonaria arcuata (Hall, 1857)
Localidad: Monticelo

Género *Loreleiella* Racheboeuf, 1986

Especie tipo: *Eodevonaria jahnkey* Racheboeuf, 1981
Distribución estratigráfica: Devónico Inferior (Emsiense) – Devónico Medio (Eifeliense).
Distribución geográfica: Francia, Alemania, España, Marruecos y Algeria.
Comentarios: ocurre en el Devónico Medio de Floresta.



MV-CPL-0221
Loreleiella dilatata (Roemer, 1844)
Localidad: Pozo de la Hormiga

MV-CPL-0221
Loreleiella dilatata (Roemer, 1844)
Localidad: Pozo de la Hormiga

Familia Chonetidae Bronn, 1862
Subfamilia Chonetinae Bronn, 1862
Género *Amziella* Mergl y Massa, 2004

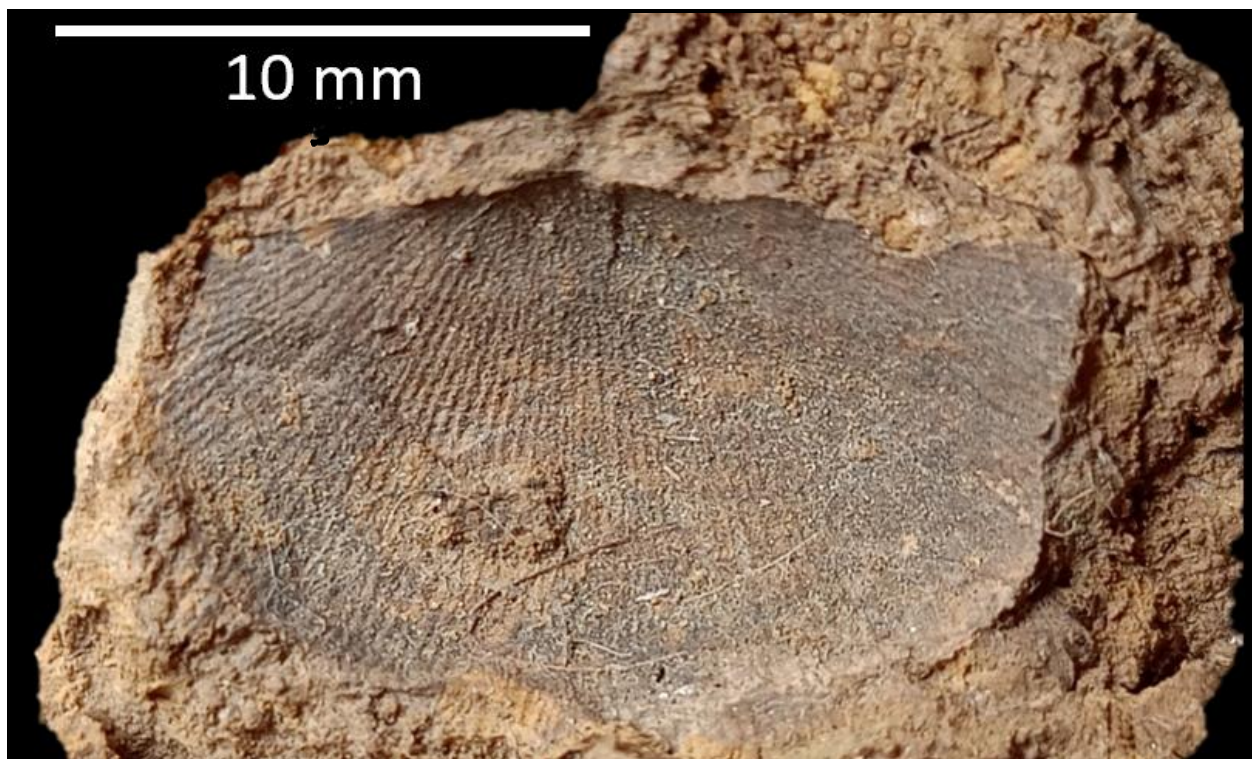
Especie tipo: *Amziella rahirensis* Mergl y Massa, 2004
Distribución estratigráfica: Devónico Inferior (Pragiense) – Devónico Medio (Emsiense temprano).
Distribución geográfica: Algeria, Argentina y Marruecos.
Comentarios: ocurre en el Devónico Medio de Floresta.



MV-CPL-0141
Amziella rahirensis (Mergl y Massa, 2004)
Localidad: Tocavita

Subfamilia Devonochonetinae Muir-Wood, 1962
Género *Devonochonetes* Muir-Wood, 1962

Especie tipo: *Chonetes coronatus* Hall, 1857
Distribución estratigráfica: Devónico Medio.
Distribución geográfica: Norteamérica.
Comentarios: ocurre en el Devónico Medio de Floresta.



MV-CPL-0133

Devonochonetes coronatus (Conrad, 1842)

Localidad: Tocavita

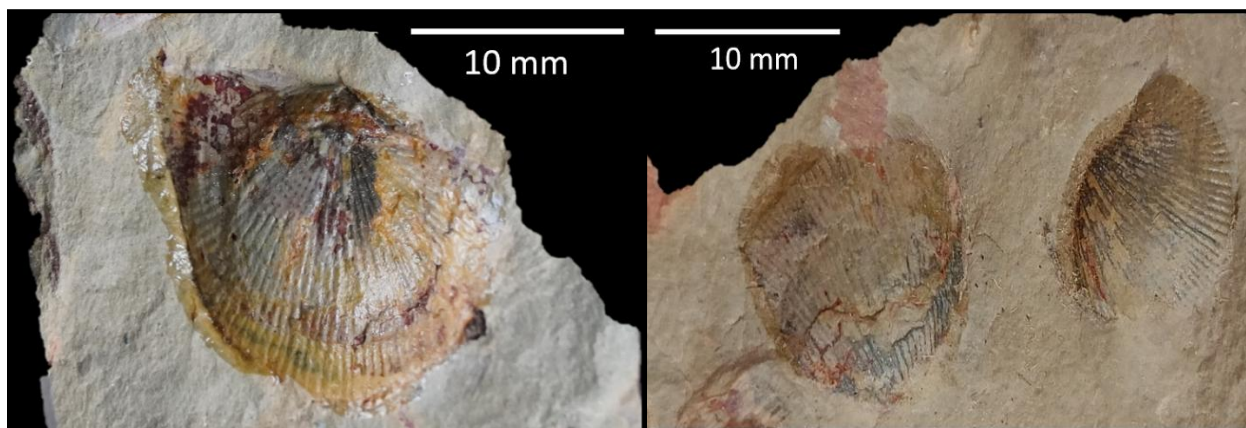
Género *Montsenetes* Racheboeuf, 1992

Especie tipo: *Devonochonetes notius* Benedetto, 1984

Distribución estratigráfica: Devónico Medio.

Distribución geográfica: Norteamérica, Venezuela, Bolivia y Sahara.

Comentarios: ocurre en el Devónico Medio de Floresta.



MV-CPL-0037

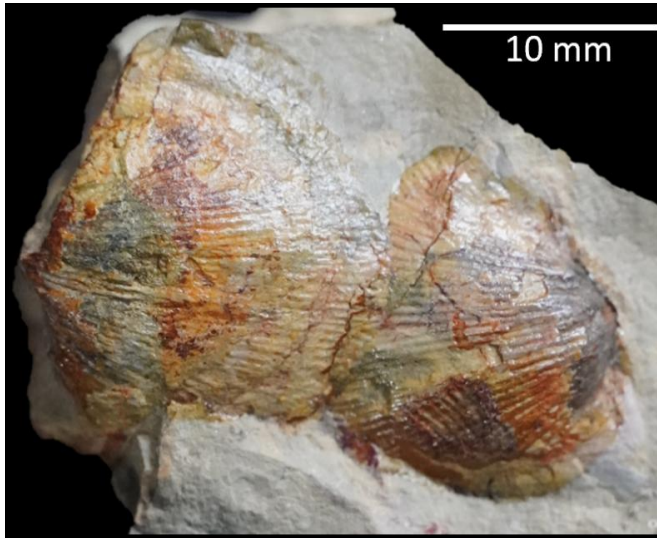
Montsenetes boliviensis (Racheboeuf, 1992)

Localidad: Quebrada Las Pilas

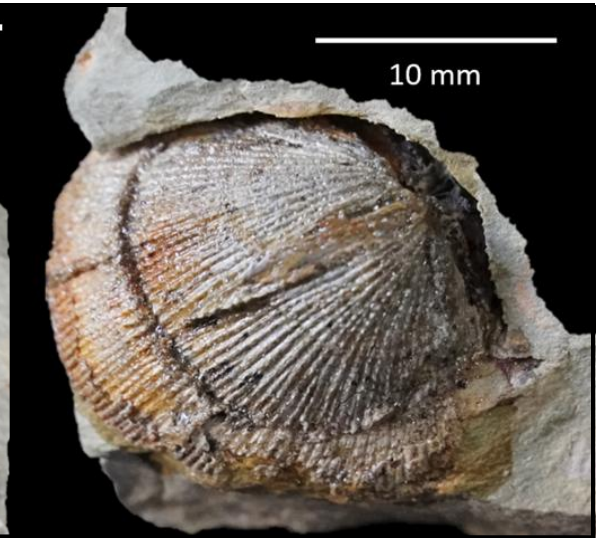
MV-CPL-0037

Montsenetes boliviensis (Racheboeuf, 1992)

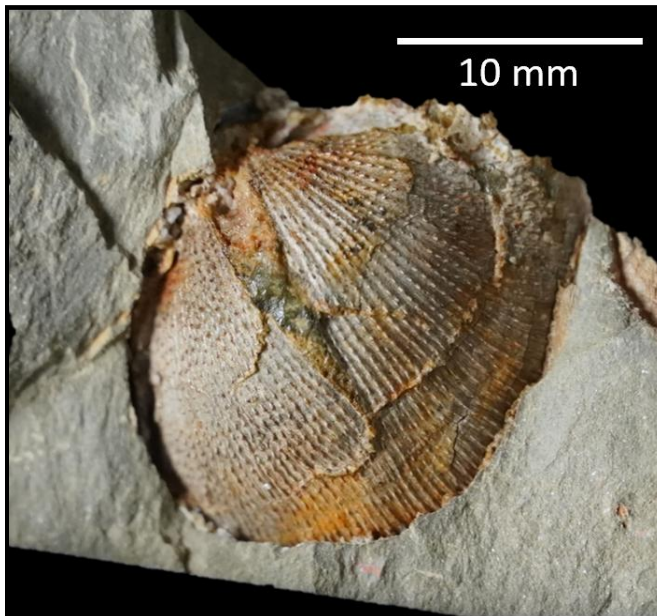
Localidad: Quebrada Las Pilas



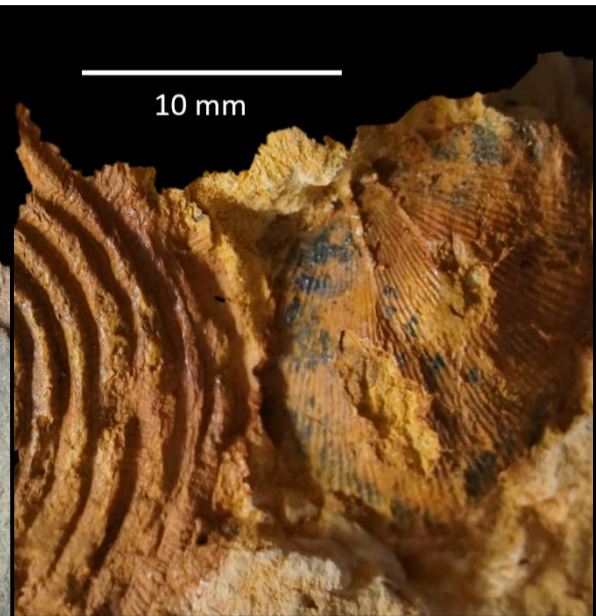
MV-CPL-0037
Montsenetes boliviensis (Racheboeuf, 1992)
 Localidad: Quebrada Las Pilas



MV-CPL-0175
Montsenetes boliviensis (Racheboeuf, 1992)
 Localidad: Monticelo



MV-CPL-0132
Montsenetes notius (Benedetto, 1984)
 Localidad: Quebrada Las Pilas



MV-CPL-0156
Monts. pervulgatus (Mergl y Massa, 2004)
 Localidad: Mirador de Oriente

Clase Rhynchonellata Williams, 1996
 Orden Tropidoleptida Schuchert, 1896
 Superfamilia Tropidoleptoidea Schuchert, 1896
 Familia Tropidoleptidae Schuchert, 1896
 Género *Tropidoleptus* Hall, 1857

Especie tipo: *Strophomena carinatus* Conrad, 1839

Distribución estratigráfica: Devónico.

Distribución geográfica: cosmopolita.

Comentarios: ocurre en el Devónico Medio de Floresta.



MV-CPL-0135

Tropidoleptus carinatus titanius (Mergl y Massa, 2004)

Localidad: Potreritos

Orden Orthida Schuchert y Cooper, 1932

Suborden Dalmanellinida Moore, 1952

Superfamilia Dalmanelloidea Schuchert, 1913

Familia Rhipidomellidae Schuchert, 1913

Subfamilia Rhipidomellinae Schuchert, 1913

Género *Rhipidomella* Oehlert, 1890

Especie tipo: *Terebratula michelini* Lèveillé, 1835

Distribución estratigráfica: Devónico Medio (Eifeliense) – Pérmico Superior.

Distribución geográfica: cosmopolita.

Comentarios: ocurre en el Devónico Medio de Floresta.



MV-CPL-0117

Rhipidomella penelope (Hall, 1860)

Localidad: Potreritos

Orden Atrypida Rzhonsnitskaya, 1960

Suborden Atrypidina Moore, 1952

Superfamilia Atrypoidea Gill, 1871

Familia Atrypidae Gill, 1871

Subfamilia Atrypinae Gill, 1871

Género *Atrypa* Dalman, 1828

Especie tipo: *Anomia reticularis* Linnaeus, 1758

Distribución estratigráfica: Silúrico (Llandoveryense superior) – Devónico (Givetense inferior).

Distribución geográfica: cosmopolita.

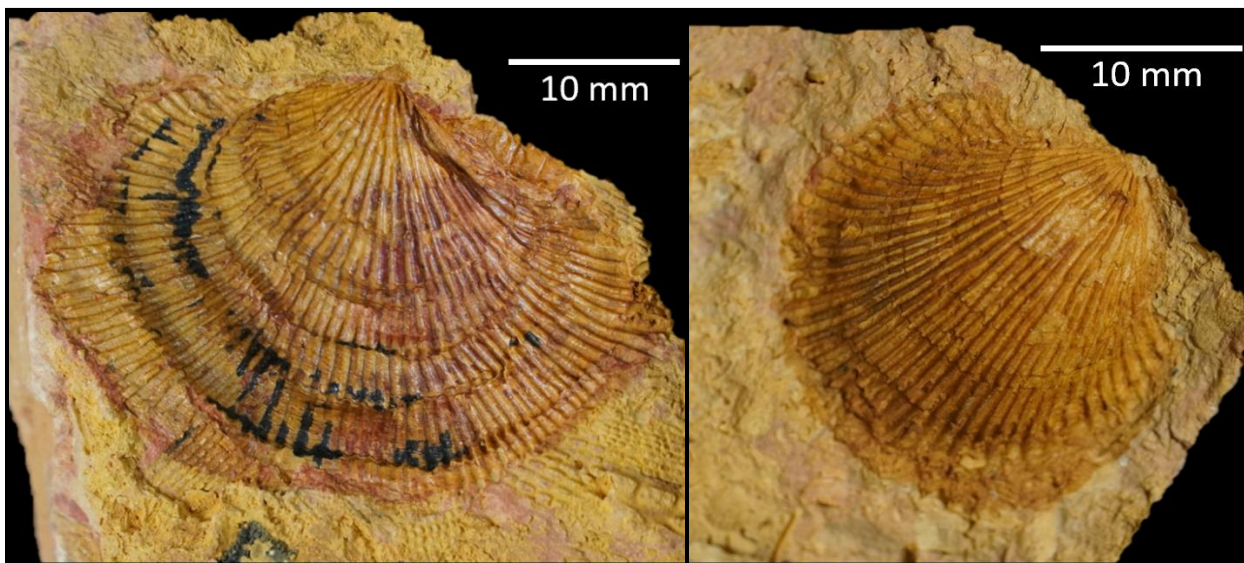
Comentarios: ocurre en el Devónico Medio de Floresta.



MV-CPL-0143

Atrypa harrisi (Caster, 1939)

Localidad: Monticelo



MV-CPL-0182

Atrypa harrisi (Caster, 1939)

Localidad: Potreritos

MV-CPL-0184

Atrypa harrisi (Caster, 1939)

Localidad: Tocavita

Subgénero *Atrypa* (*Atrypa*) Dalman, 1828

Especie tipo: *Anomia reticularis* Linnaeus, 1758

Distribución estratigráfica: Silúrico (Llandoveryense superior) – Devónico Inferior (Emsiense).
Distribución geográfica: cosmopolita.
Comentarios: ocurre en el Devónico Medio de Floresta.



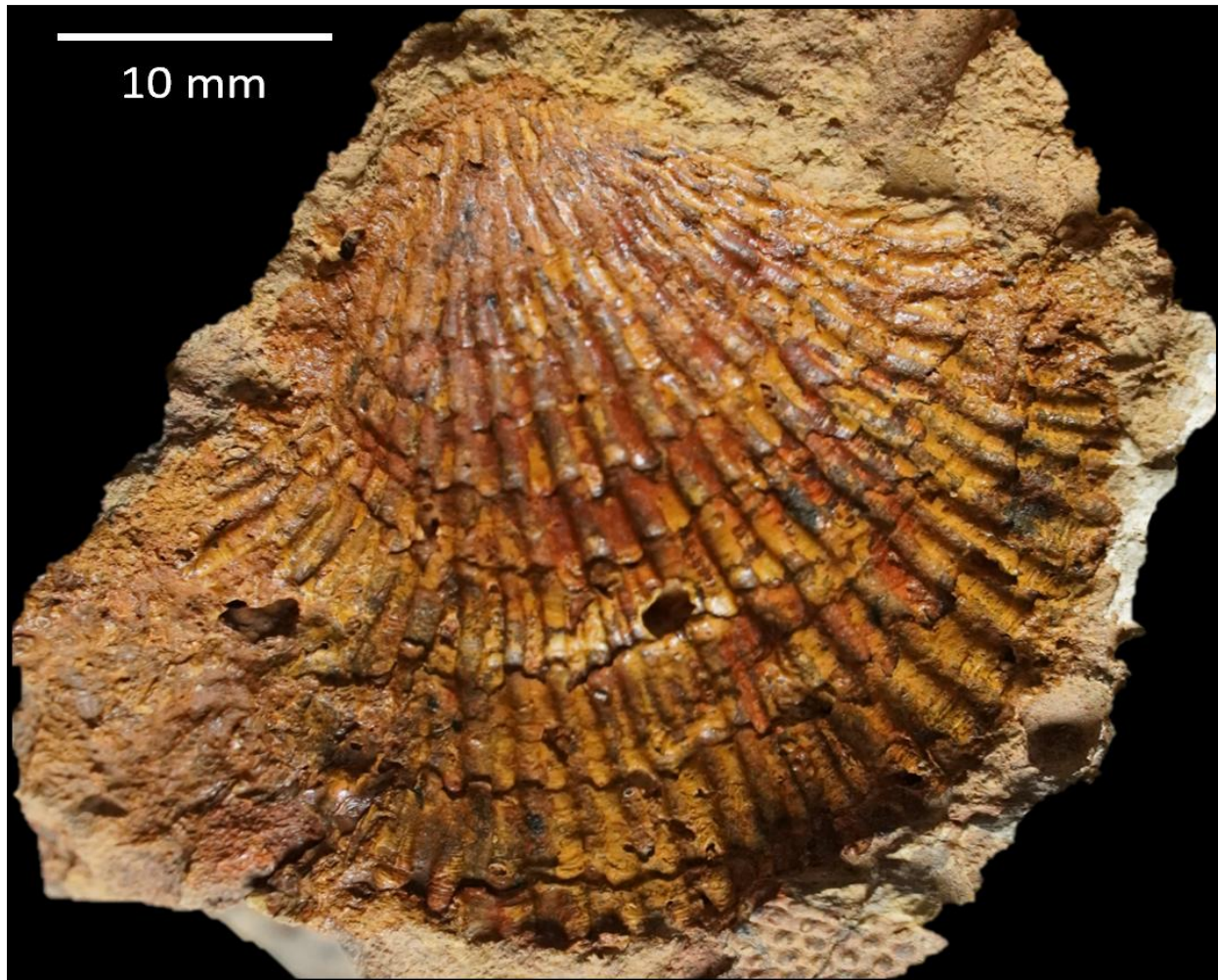
MV-CPL-0083

Atrypa (Atrypa) reticularis (Linnaeus, 1758)

Localidad: Monticelo

Subfamilia Spinatrypinae Cooper, 1978
Género *Spinatrypa* Stainbrook, 1958

Especie tipo: *Atrypa hystrix* var. *occidentalis* Hall, 1858
Distribución estratigráfica: Devónico Medio – Devónico Superior (Frasniense).
Distribución geográfica: cosmopolita.
Comentarios: ocurre en el Devónico Medio de Floresta.



MV-CPL-0152
Spinatrypa spinosa (Hall, 1843)
Localidad: Potreritos

Subfamilia Variatrypinae Cooper, 1973
Género *Pseudoatrypa* Cooper, 1973

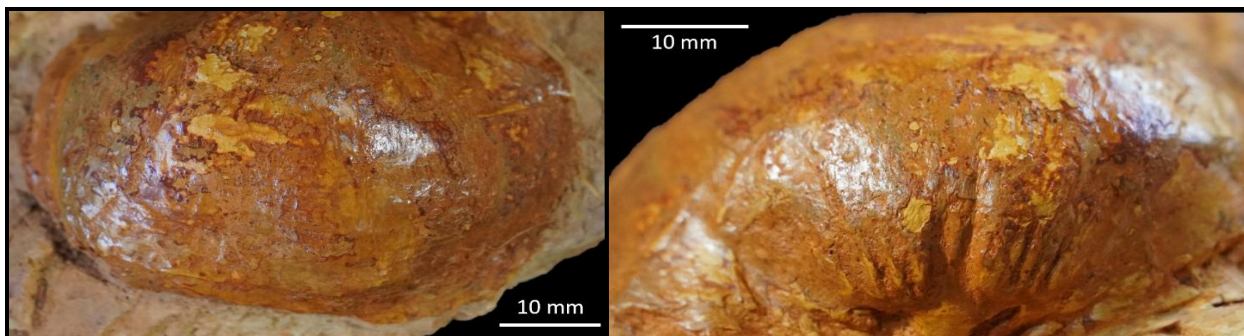
Especie tipo: *Atrypa devoniana* Webster, 1921
Distribución estratigráfica: Devónico Medio (Givetense) – Devónico Superior (Frasniense).
Distribución geográfica: Norteamérica, Eurasia, Australia.
Comentarios: ocurre en el Devónico Medio de Floresta.



MV-CPL-0168

Pseudoatrypa missouriensis (Miller, 1894)

Localidad: Potreritos



MV-CPL-0186

Pseudoatrypa missouriensis (Miller, 1894)

Localidad: Tocavita

Orden Spiriferida Waagen, 1883

Suborden Spiriferidina Waagen, 1883

Superfamilia Cyrtospiriferoidea Termier y Terminer, 1949

Familia Spinocyrtiidae Ivanova, 1959

Género *Spinocyrtia* Fredericks, 1916

Especie tipo: *Delthyris granulosa* Conrad, 1839

Distribución estratigráfica: Devónico Medio.

Distribución geográfica: cosmopolita.

Comentarios: ocurre en el Devónico Medio de Floresta.



MV-CPL-0107

Spinocyrtia granulosa (Conrad, 1839)

Localidad: Monticelo



MV-CPL-0109

Spinocyrtia granulosa (Conrad, 1839)

Localidad: Monticelo



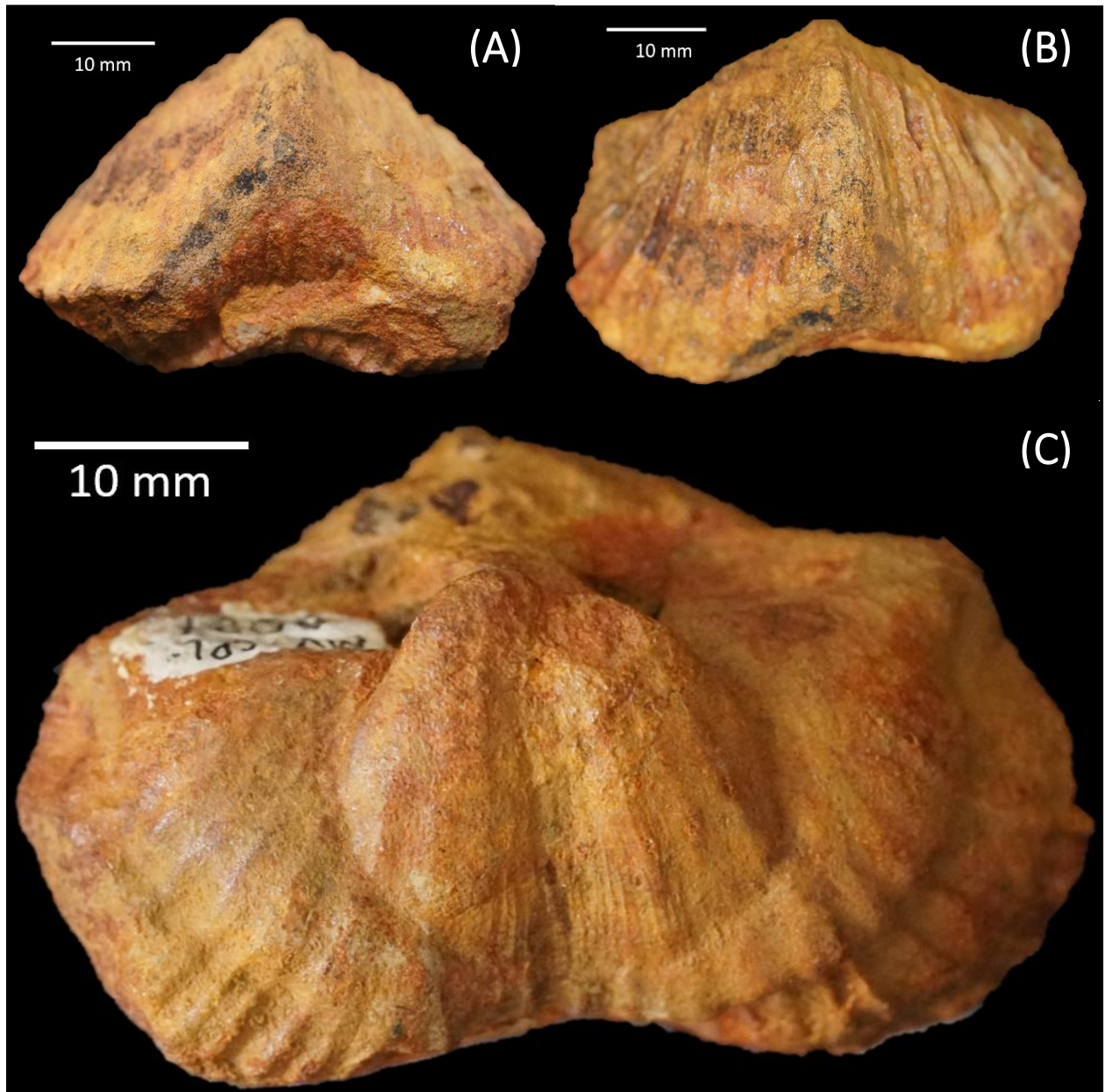
MV-CPL-0115

Spinocyrtia granulosa (Conrad, 1839)

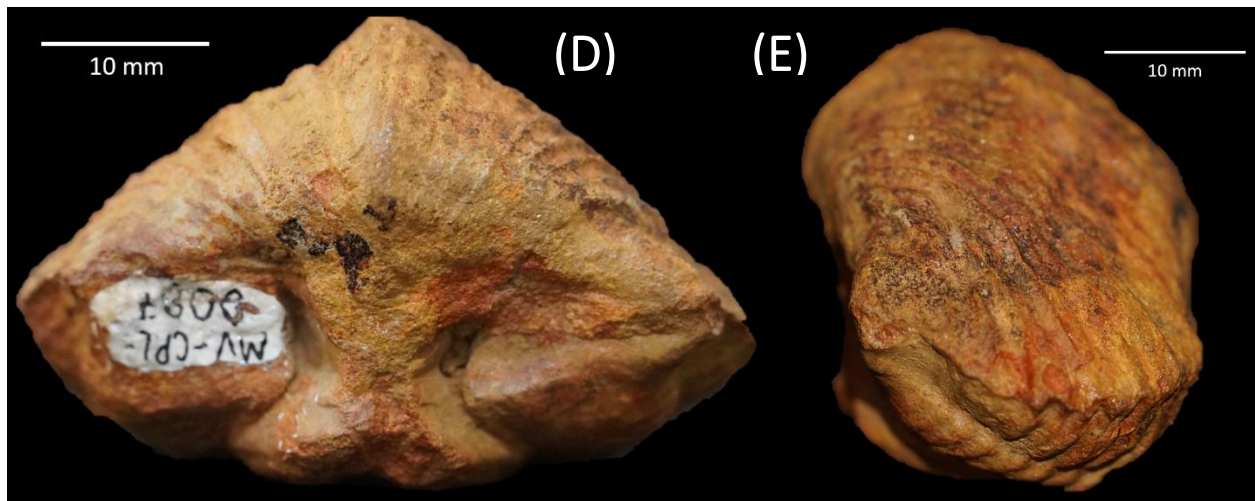
Localidad: Monticelo

Superfamilia Spiriferoidea King, 1846
Familia Spiriferidae King, 1846
Subfamilia Spiriferinae King, 1846
Género *Spirifer* Sowerby, 1816

Especie tipo: *Conchylolitus (Anomia) striatus* Martin, 1793
Distribución estratigráfica: Carbonífero (Tournasiense – Bashkirianiense inferior?)
Distribución geográfica: cosmopolita.
Comentarios: ocurre en el Devónico Medio de Floresta.



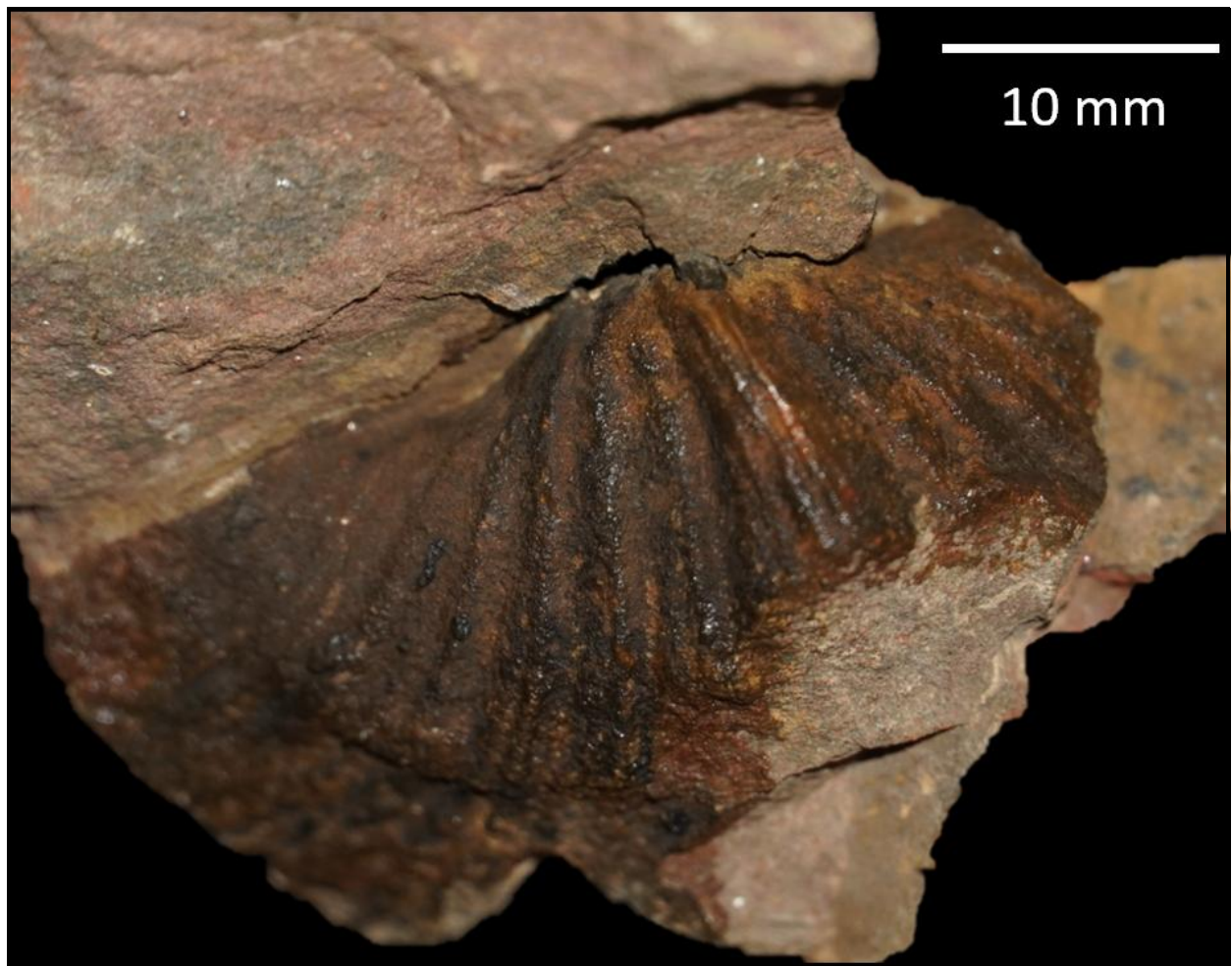
MV-CPL-0087
Spirifer kingi (Caster, 1939)
Localidad: Mirador de Oriente



MV-CPL-0087

Spirifer kingi (Caster, 1939)

Localidad: Mirador de Oriente



MV-CPL-0106

Spirifer kingi (Caster, 1939)

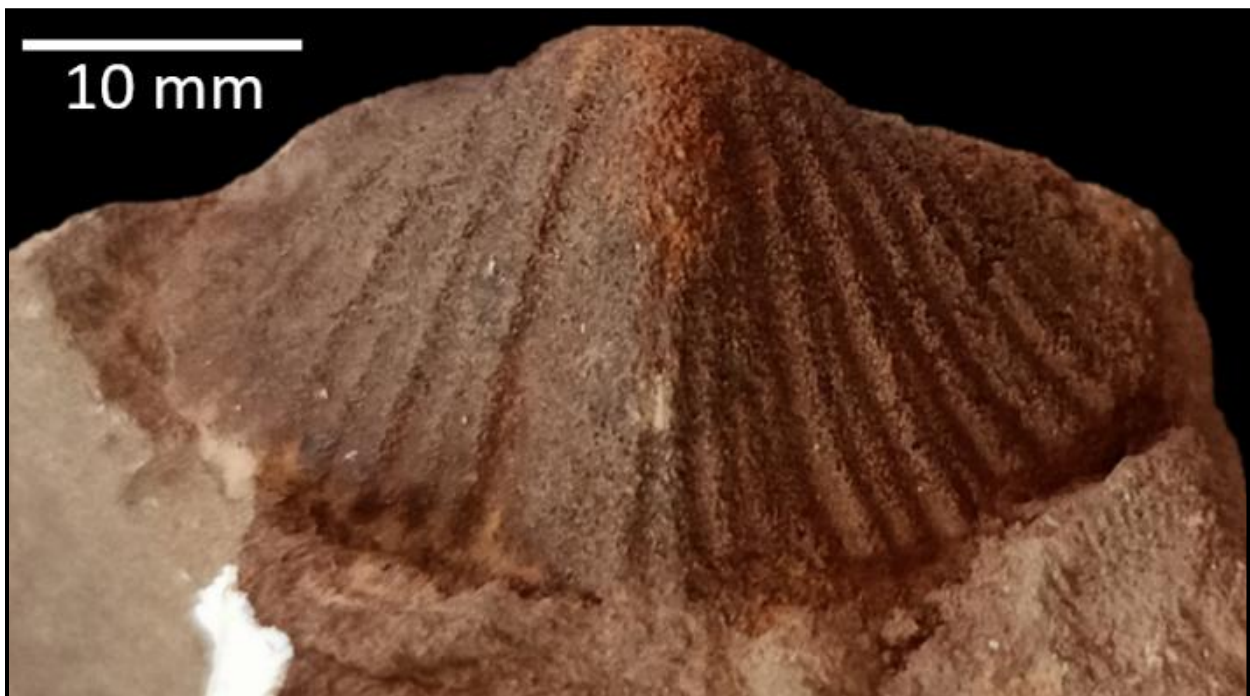
Localidad: Monticelo



MV-CPL-0139

Spirifer kingi (Caster, 1939)

Localidad: Monticelo



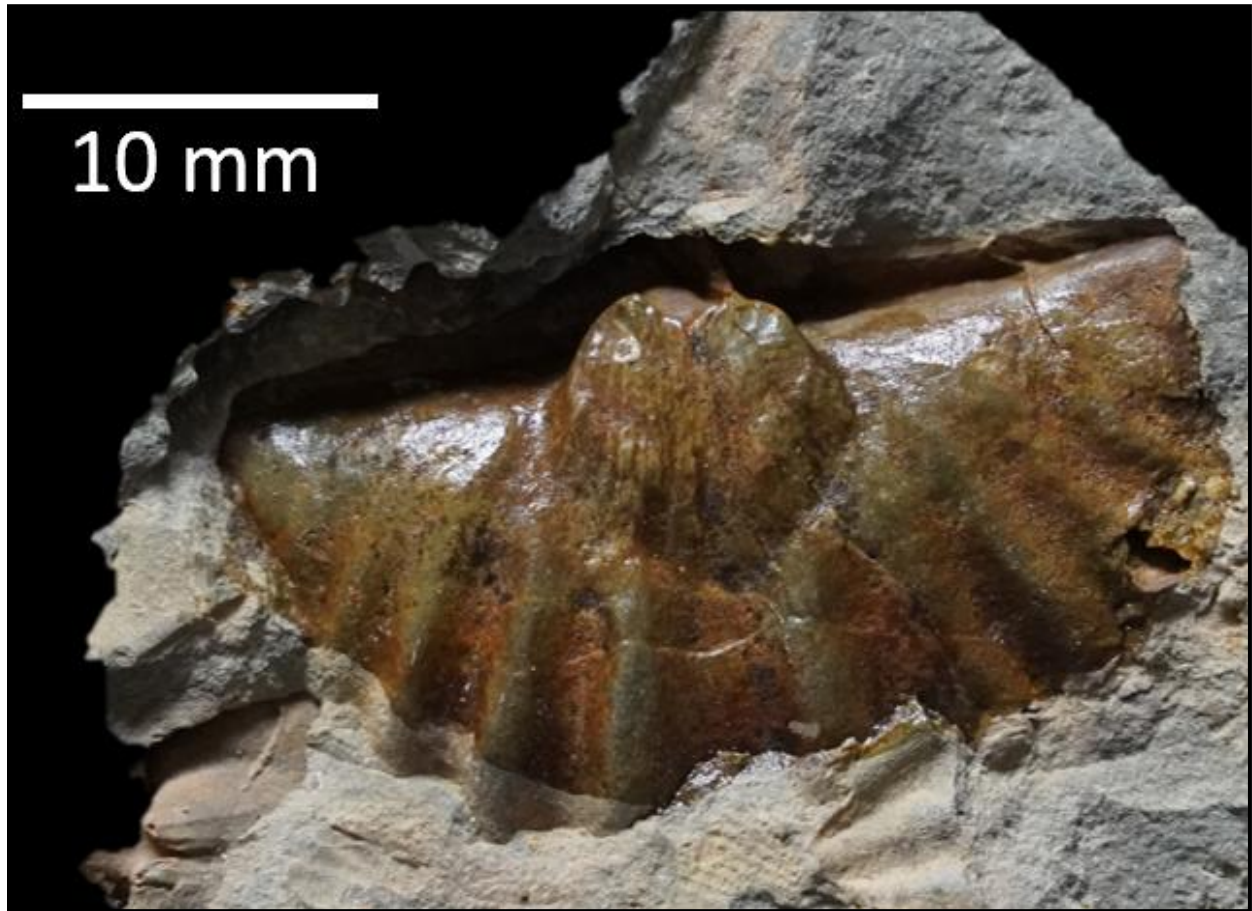
MV-CPL-0165

Spirifer kingi (Caster, 1939)

Localidad: Potreritos

Suborden Delthyridina Ivanova, 1972
Superfamilia Delthyridoidea Phillips, 1841
Familia Hysterolitidae Termier y Ternier, 1949
Subfamilia Hysterolitinae Termier y Ternier, 1949
Género *Arduspirifer* Mittmeyer, 1972

Especie tipo: *Spirifer arduennensis* Schnur, 1853
Distribución estratigráfica: Devónico Inferior (Emsiense) – Devónico Medio (Eifeliense).
Distribución geográfica: Europa y Norte de África.
Comentarios: ocurre en el Devónico Medio de Floresta.



MV-CPL-0127
Arduspirifer mosellanus (Solle, 1953)
Localidad: Monticelo

Género *Australospirifer* Caster, 1939

Especie tipo: *Spirifer kayserianus* Clarke, 1913
Distribución estratigráfica: Devónico Inferior (Emsiense).
Distribución geográfica: Brasil, Argentina, Islas Malvinas, Sur de África y Antártida.
Comentarios: ocurre en el Devónico Medio de Floresta.



MV-CPL-0186

Australospirifer antarcticus (Morris y Sharpe, 1846)

Localidad: Tocavita

Género *Paraspirifer* Wedeking, 1926

Especie tipo: *Spirifer cultrijugatus* Roemer, 1844

Distribución estratigráfica: Devónico Inferior (Emsiense) – Devónico Medio (Eifeliense).

Distribución geográfica: cosmopolita.

Comentarios: ocurre en el Devónico Medio de Floresta.



MV-CPL-0173

Paraspirifer cultrijugatus (Roemer, 1844)

Localidad: Monticelo

Género *Euryspirifer* Wedekind, 1926

Especie tipo: *Terebratulites paradoxus* von Schlotheim, 1813

Distribución estratigráfica: Devónico Inferior (Pragiense – Emsiense).

Distribución geográfica: Europa, EE. UU y Norte de África.

Comentarios: ocurre en el Devónico Medio de Floresta.



MV-CPL-0088

Euryspirifer paradoxus (von Schlotheim, 1813)

Localidad: Monticelo



MV-CPL-0133

Euryspirifer paradoxus (von Schlotheim, 1813)

Localidad: Tocavita

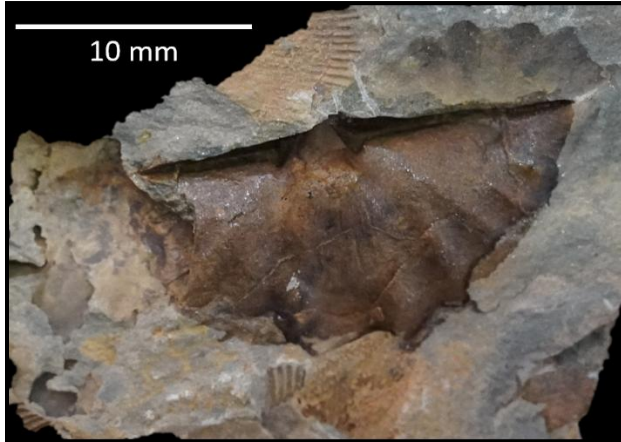
Género *Patriaspirifer* Johnson, 1995

Especie tipo: *Spirifer kobeana* Merriam, 1940

Distribución estratigráfica: Devónico Inferior (Pragiense – Emsiense inferior).

Distribución geográfica: Occidente de EE. UU y Oriente de Canadá.

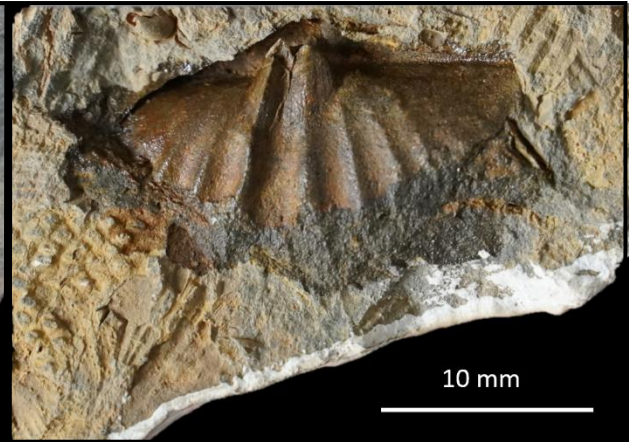
Comentarios: ocurre en el Devónico Medio de Floresta.



MV-CPL-0085

Patriaspirifer duodenaria (Hall, 1843)

Localidad: Monticelo



MV-CPL-0094

Patriaspirifer duodenaria (Hall, 1843)

Localidad: Monticelo



MV-CPL-0108

Patriaspirifer duodenaria (Hall, 1843)

Localidad: Monticelo



MV-CPL-0127
Patriaspirifer duodenaria (Hall, 1843)
 Localidad: Monticelo



MV-CPL-0127
Patriaspirifer duodenaria (Hall, 1843)
 Localidad: Monticelo



MV-CPL-0164
Patriaspirifer duodenaria (Hall, 1843)
 Localidad: Monticelo

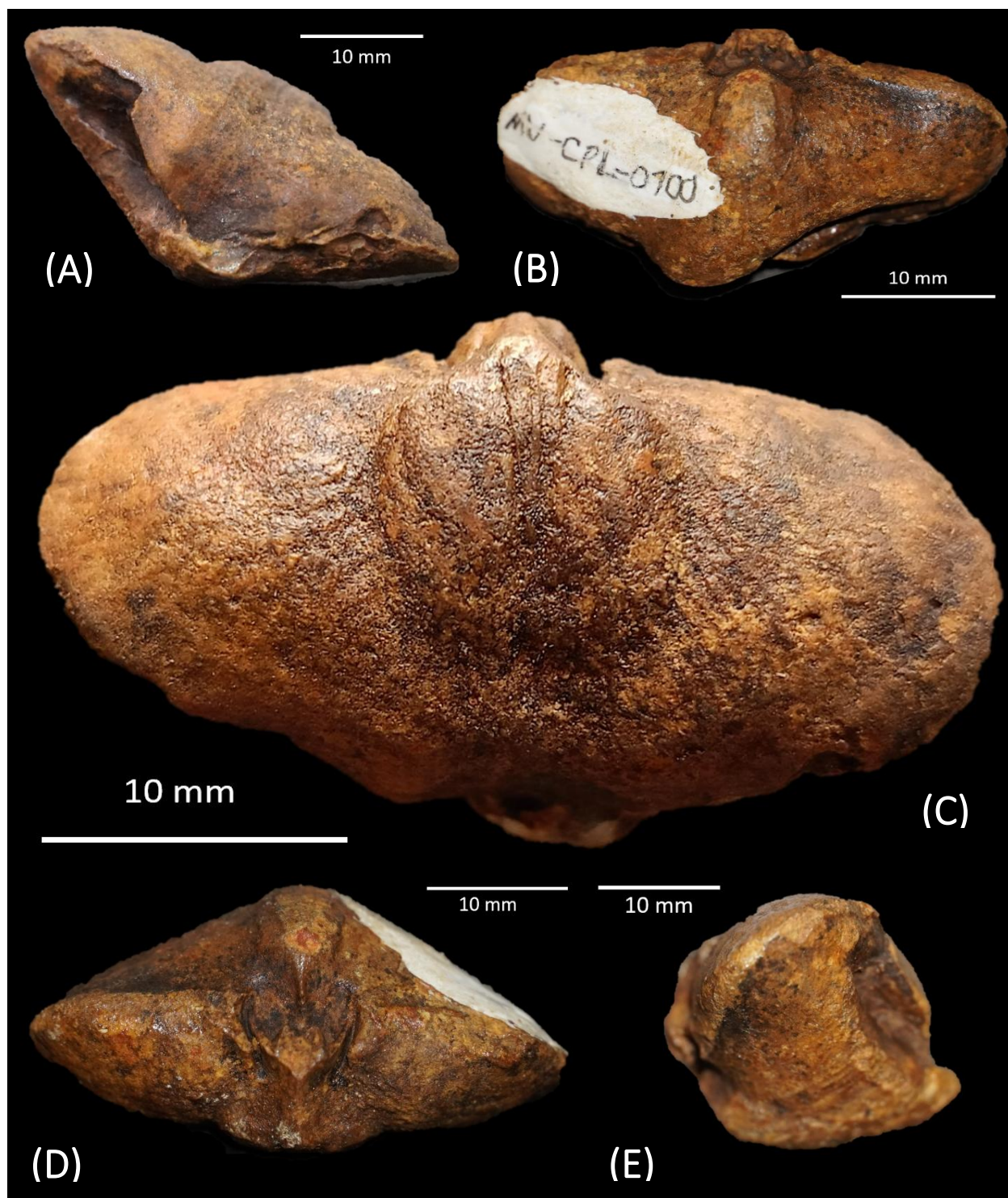
Familia Costispiriferidae Termier y Termier, 1949
 Subfamilia Costispiriferinae Termier y Termier, 1949
 Género *Costispirifer* Cooper, 1942

Especie tipo: *Spirifer arenosus planicostatus* Swartz, 1929.

Distribución estratigráfica: Devónico Inferior.

Distribución geográfica: Norteamérica y Suramérica.

Comentarios: ocurre en el Devónico Medio de Floresta.



MV-CPL-0100

Costispirifer arenosus (Conrad, 1839)

Localidad: Monticelo

Familia Acrospiriferidae Termier y Termier, 1949

Subfamilia Acrospiriferinae Termier y Termier, 1949

Género *Acrospirifer* Helmbrecht y Wedeking, 1923

Especie tipo: *Spirifera primaeva* Steininger, 1853

Distribución estratigráfica: Devónico Inferior (Pragiense – Emsiense).

Distribución geográfica: Europa y Norte de África.

Comentarios: ocurre en el Devónico Medio de Floresta.



MV-CPL-0101

Acrospirifer olssoni (Caster, 1939)

Localidad: Monticelo



MV-CPL-0108

Acrospirifer olssoni (Caster, 1939)

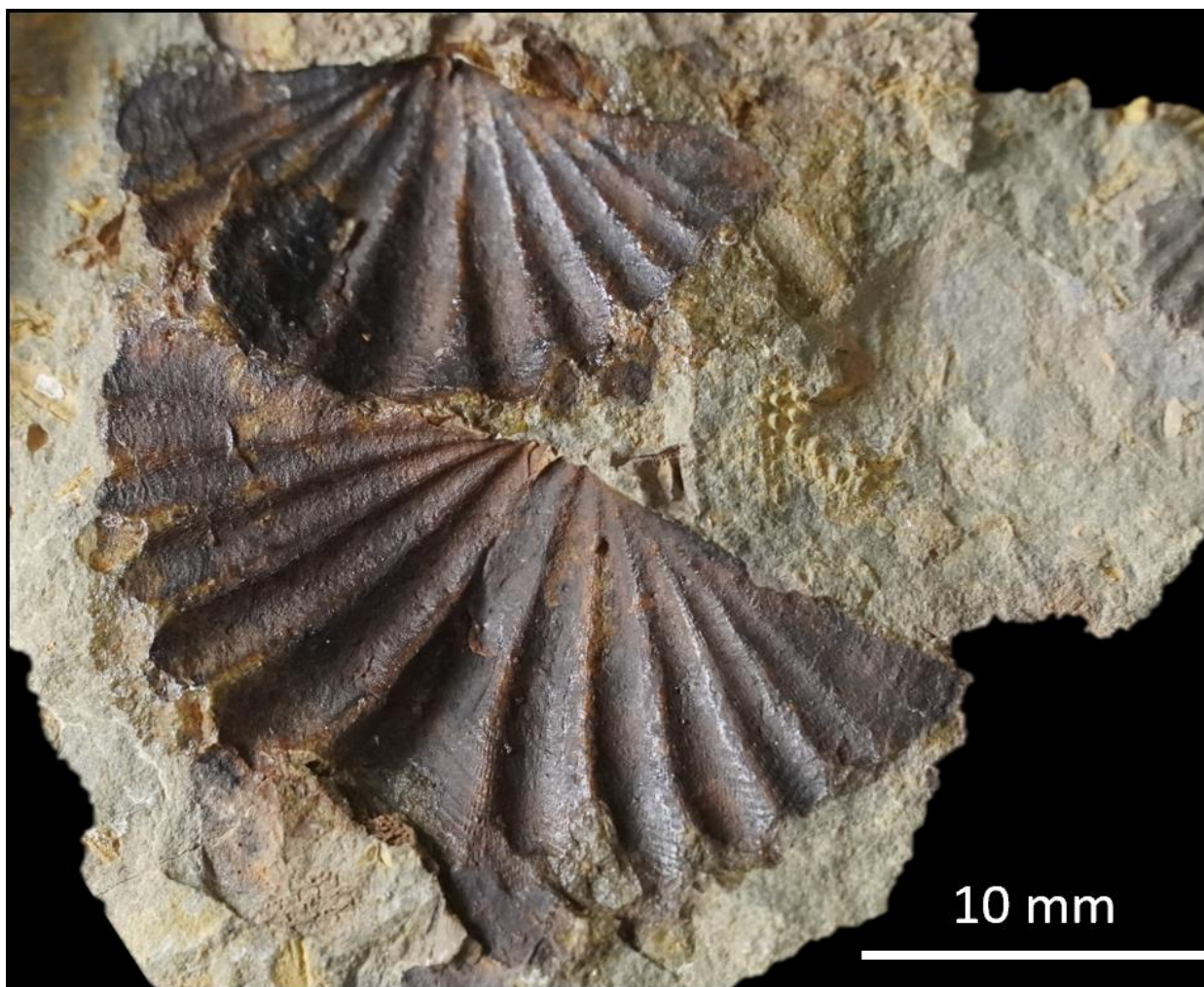
Localidad: Monticelo



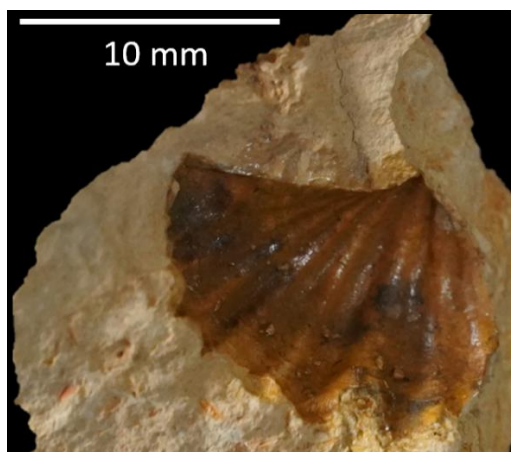
MV-CPL-0114

Acrospirifer olssoni (Caster, 1939)

Localidad: Potreritos



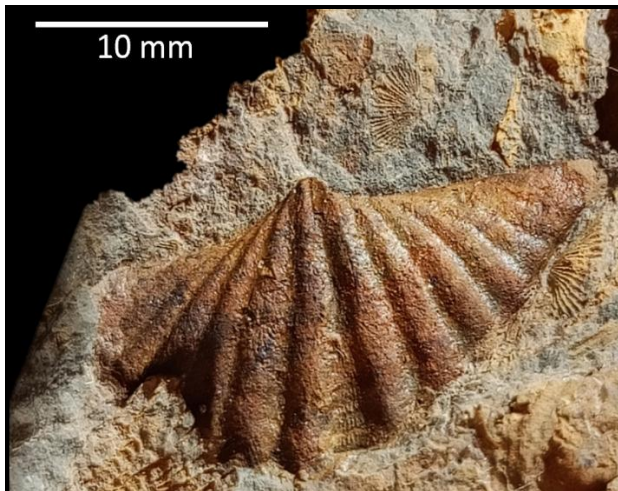
MV-CPL-0148
Acrospirifer olssoni (Caster, 1939)
 Localidad: Monticelo



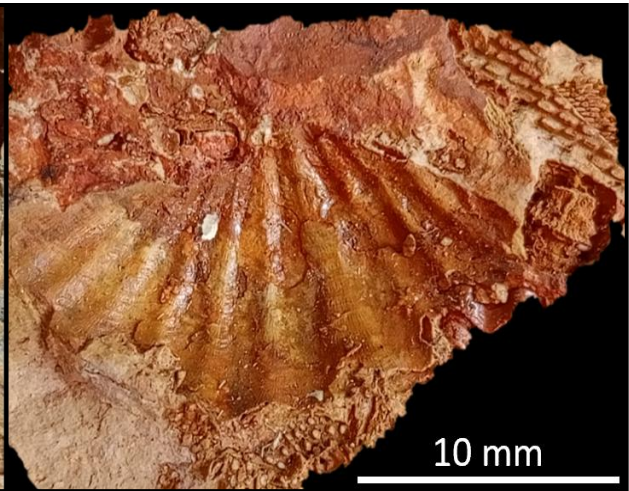
MV-CPL-0151
Acrospirifer olssoni (Caster, 1939)
 Localidad: Tocavita



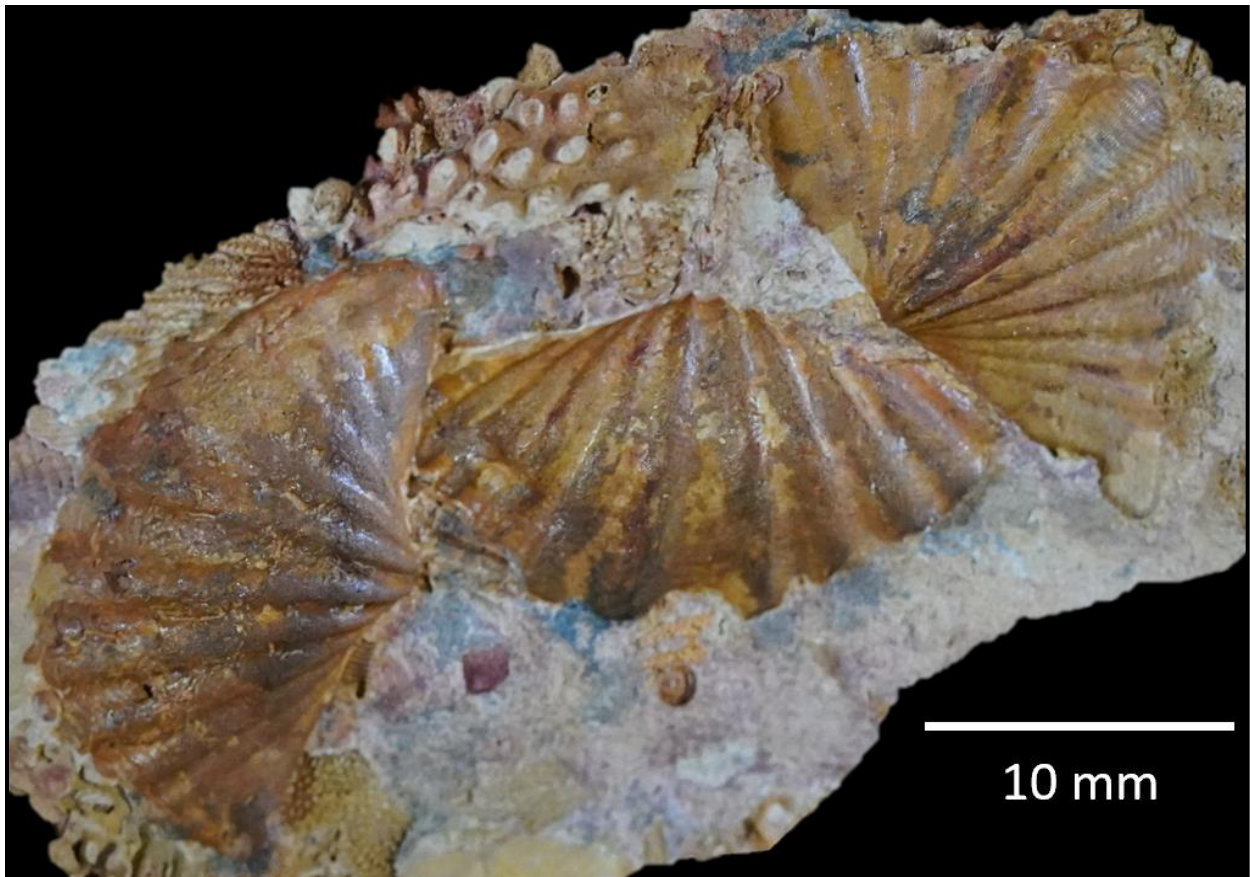
MV-CPL-0154
Acrospirifer olssoni (Caster, 1939)
 Localidad: Mirador de Oriente



MV-CPL-0158
Acrospirifer olssoni (Caster, 1939)
 Localidad: Potreritos



MV-CPL-0186
Acrospirifer olssoni (Caster, 1939)
 Localidad: Tocavita



MV-CPL-0186
Acrospirifer olssoni (Caster, 1939)
 Localidad: Tocavita

Familia Filispiriferidae Schemm-Gregory, 2008

Género *Filispirifer* Jansen, 2001

Especie tipo: *Filispirifer merzakhsaiensis* Jansen, 2001

Distribución estratigráfica: Devónico Inferior (Pragiense – Emsiense).

Distribución geográfica: Norte de África, Europa y Turquía.

Comentarios: ocurre en el Devónico Medio de Floresta.



MV-CPL-0147

Filispirifer merzakhsaiensis (Jansen, 2001)

Localidad: Monticelo

Familia Cyrtinopsidae Wedekind, 1926

Subfamilia Cyrtinopsinae Wedekind, 1926

Género *Megakozłowskiella* Boucot, 1957

Especie tipo: *Spirifer perlamellosus* Hall, 1857

Distribución estratigráfica: Devónico Inferior (Lockoviense) – Devónico Medio (Givetense).

Distribución geográfica: Oriente de Norteamérica.

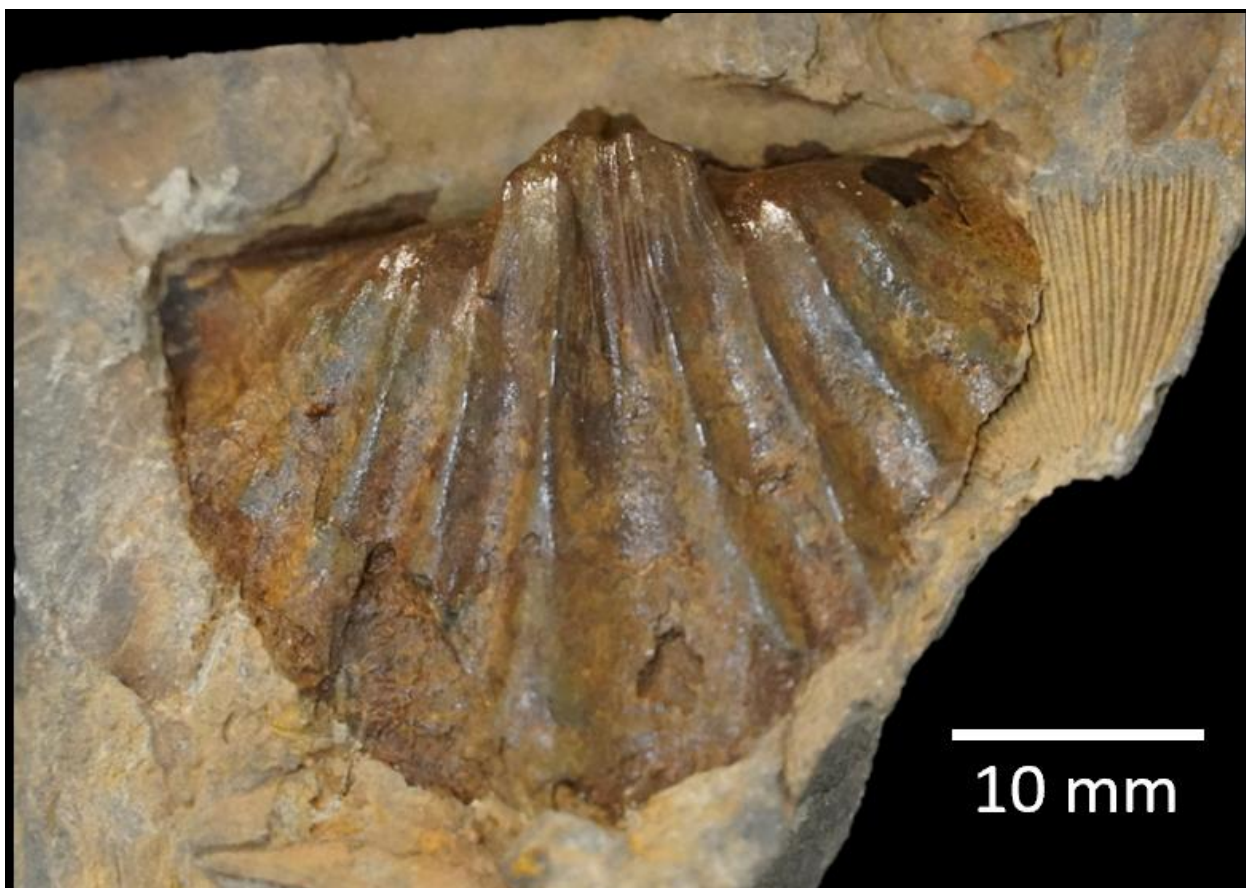
Comentarios: ocurre en el Devónico Medio de Floresta.



MV-CPL-0125
Megakozl. magnapleura (Johnson, 1970)
 Localidad: Quebrada Las Pilas



MV-CPL-0162
Megakozl. magnapleura (Johnson, 1970)
 Localidad: Monticelo



MV-CPL-0159
Megakozlowskiella sculptilis (Hall, 1843)
 Localidad: Monticelo

Familia Mucrospiriferidae Boucot, 1959
 Subfamilia Mucrospiriferinae Boucot, 1959
 Género *Mucrospirifer* Grabau, 1931

Especie tipo: *Delthyris mucronatus* Conrad, 1841

Distribución estratigráfica: Devónico Medio.

Distribución geográfica: Alemania, Polonia, noreste de China y oriente de Norteamérica.

Comentarios: ocurre en el Devónico Medio de Floresta.



MV-CPL-0111

Mucrospirifer mucronatus (Conrad, 1841)

Localidad: Tocavita



MV-CPL-0124

Mucrospirifer mucronatus (Conrad, 1841)

Localidad: Monticelo



MV-CPL-0150

Mucrospirifer mucronatus (Conrad, 1841)

Localidad: Monticelo



MV-CPL-0167

Mucrospirifer mucronatus (Conrad, 1841)

Localidad: Monticelo



MV-CPL-0183

Mucrospirifer mucronatus (Conrad, 1841)

Localidad: La Gambeta

Género *Eleutherokomma* Crickmay, 1950

Especie tipo: *Eleutherokomma hamiltoni* Crickmay, 1950

Distribución estratigráfica: Devónico Medio (Givetense) – Devónico Superior (Frasniense).

Distribución geográfica: occidente de Norteamérica, oriente de Europa, China y Afganistán.

Comentarios: ocurre en el Devónico Medio de Floresta.



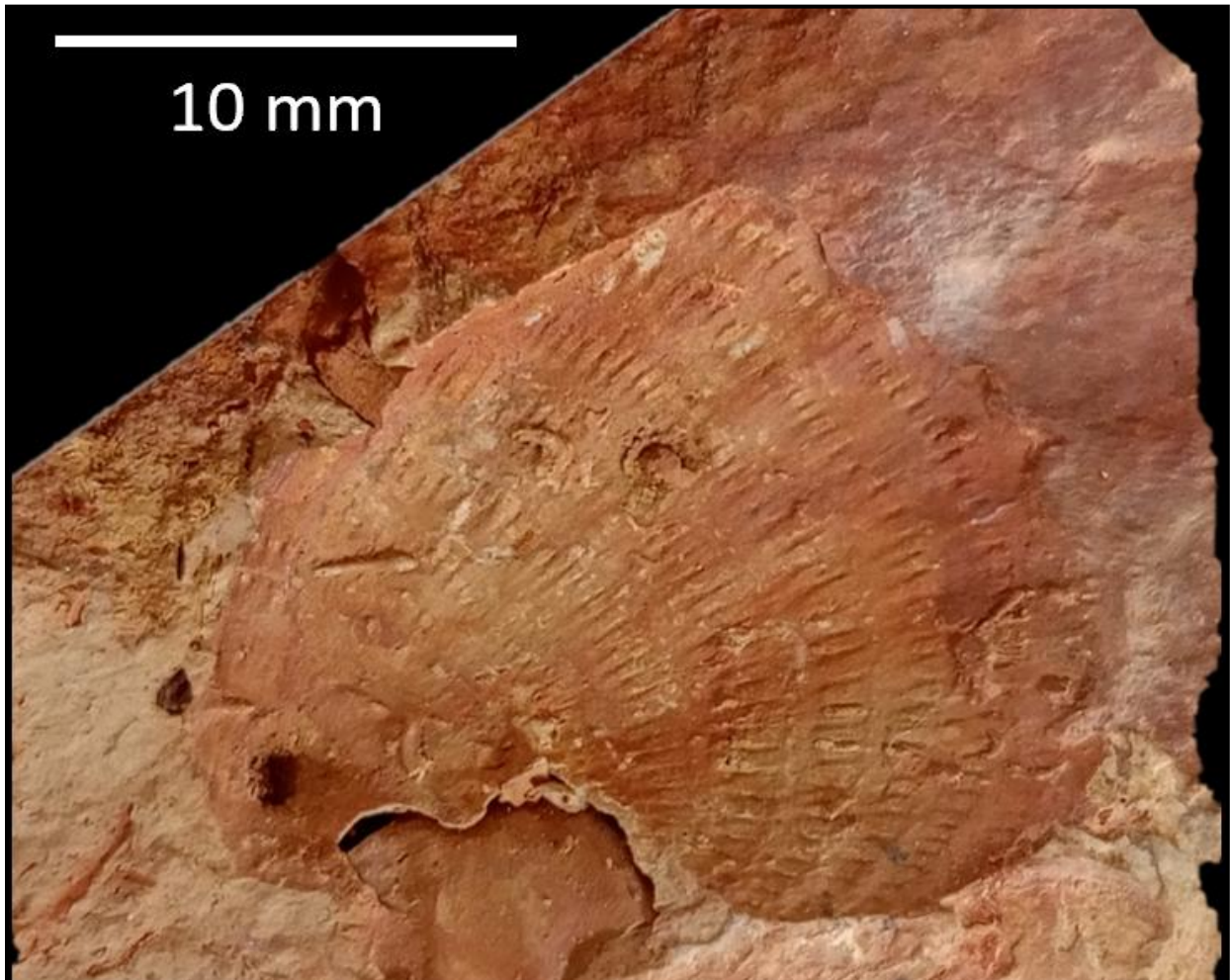
MV-CPL-0142

Eleutherokomma mutabilis (Mergl y Massa, 2004)

Localidad: Monticelo

Superfamilia Reticularioidea Waagen, 1883
Familia Elythidae Frederiks, 1924
Subfamilia Elythinae Frederiks, 1924
Género *Elita* Frederiks, 1918

Especie tipo: *Delthyris fimbriata* Conrad, 1842
Distribución estratigráfica: Devónico Inferior (Pragiense) – Devónico Superior (Famenniense?).
Distribución geográfica: Norteamérica y Rusia.
Comentarios: ocurre en el Devónico Medio de Floresta.



MV-CPL-0186
Elita colombiana (Caster, 1939)
Localidad: Tocavita

Orden Athyridida Boucot *et al.*, 1964
Suborden Athyrididina Boucot *et al.*, 1964
Superfamilia Athyridoidea Davidson, 1881
Familia Athyrididae Davidson, 1881
Subfamilia Athyridinae Davidson, 1881

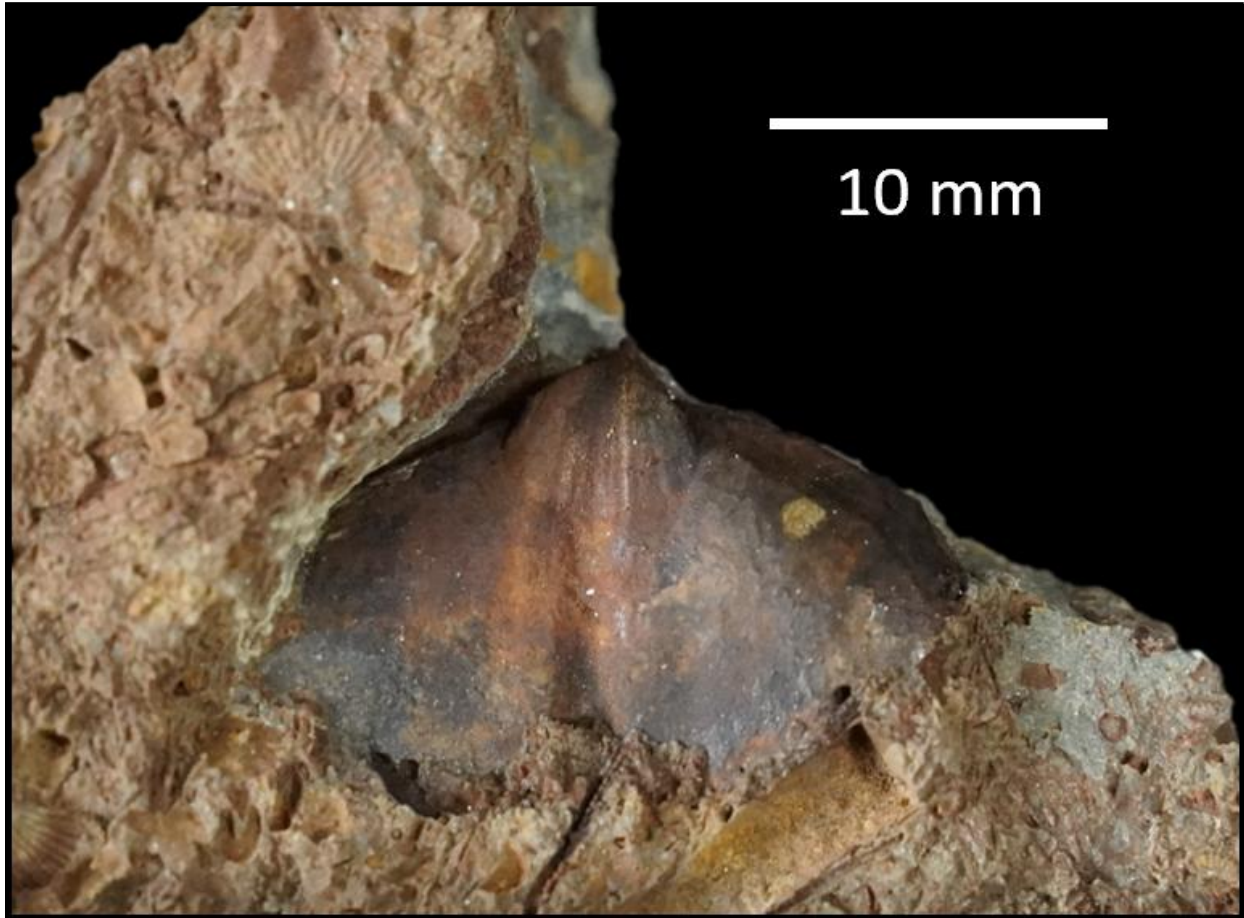
Género *Athyris* M'Coy, 1844

Especie tipo: *Terebratula concentrica* von Butch, 1834

Distribución estratigráfica: Devónico – Carbonífero Inferior (?)

Distribución geográfica: cosmopolita.

Comentarios: ocurre en el Devónico Medio de Floresta.



MV-CPL-0224

Athyris spiriferoides (Eaton, 1831)

Localidad: Monticelo

Superfamilia Meristelloidea Waagen, 1883

Familia Meristellidae Waagen, 1883

Subfamilia Meristellinae Waagen, 1883

Género *Meristella* Hall, 1859

Especie tipo: *Atrypa laevis* Vanuxen, 1842

Distribución estratigráfica: Silúrico (Pridoliense) – Devónico Medio (Eifeliense).

Distribución geográfica: cosmopolita.

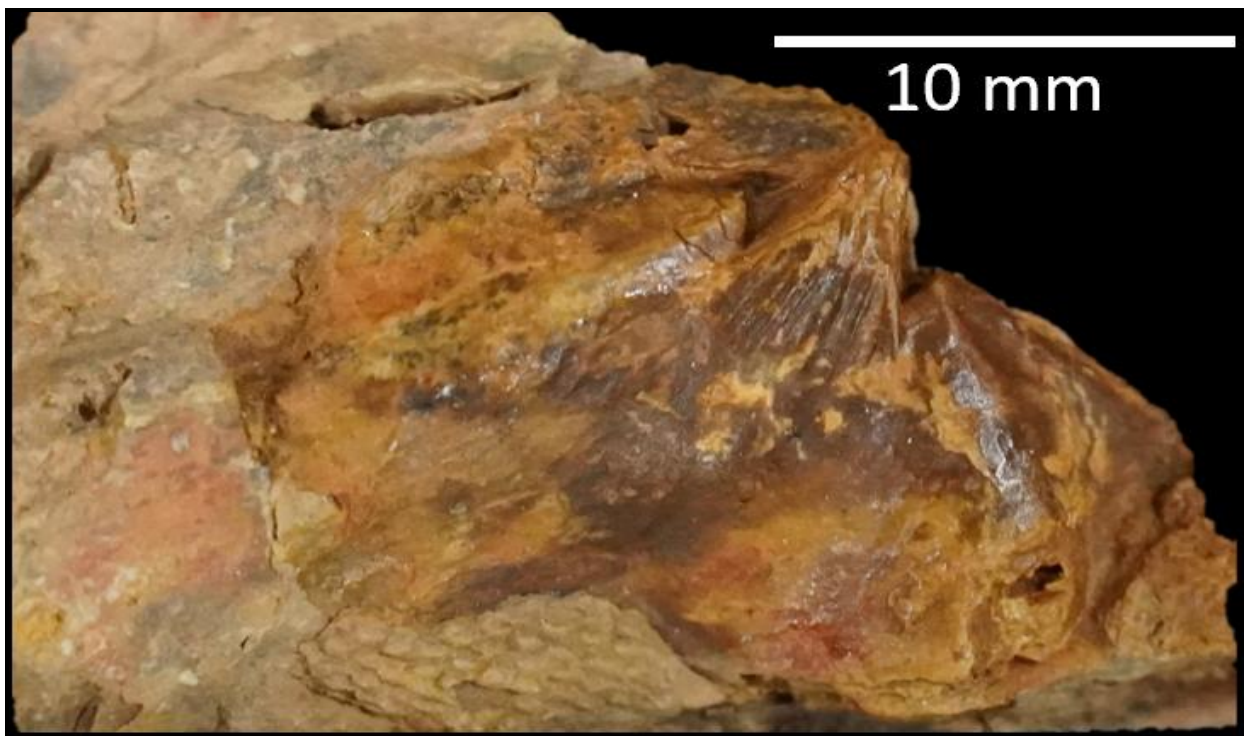
Comentarios: ocurre en el Devónico Medio de Floresta.



MV-CPL-0128

Meristella wheeleri (Caster, 1939)

Localidad: Potreritos



MV-CPL-0166

Meristella wheeleri (Caster, 1939)

Localidad: Potreritos

Género *Meristina* Hall, 1867

Especie tipo: *Meristella maria* Hall, 1867

Distribución estratigráfica: Silúrico (Llandoveryense) – Devónico Medio (Givetense).

Distribución geográfica: cosmopolita.

Comentarios: ocurre en el Devónico Medio de Floresta.



MV-CPL-0149

Meristina nasuta (Conrad, 1842)

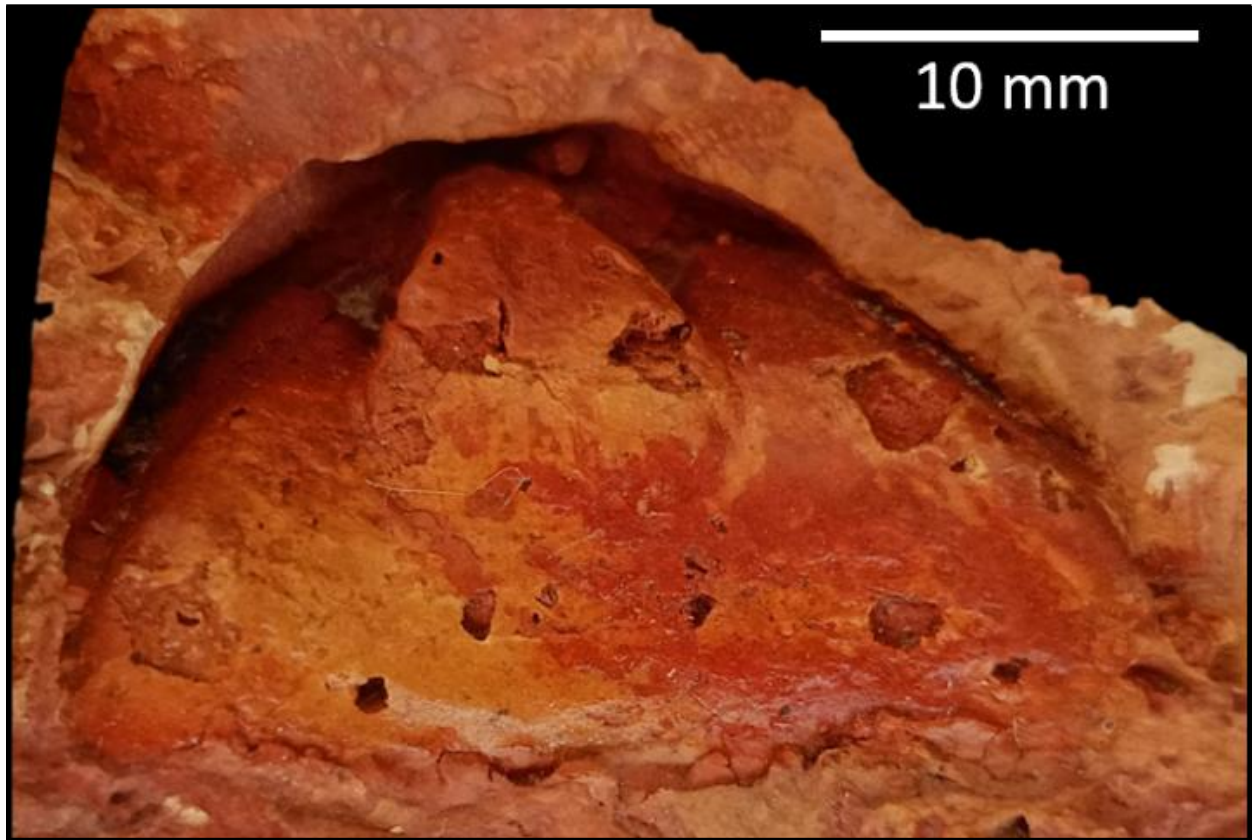
Localidad: Monticelo

Género *Pentagonia* Cozzens, 1846

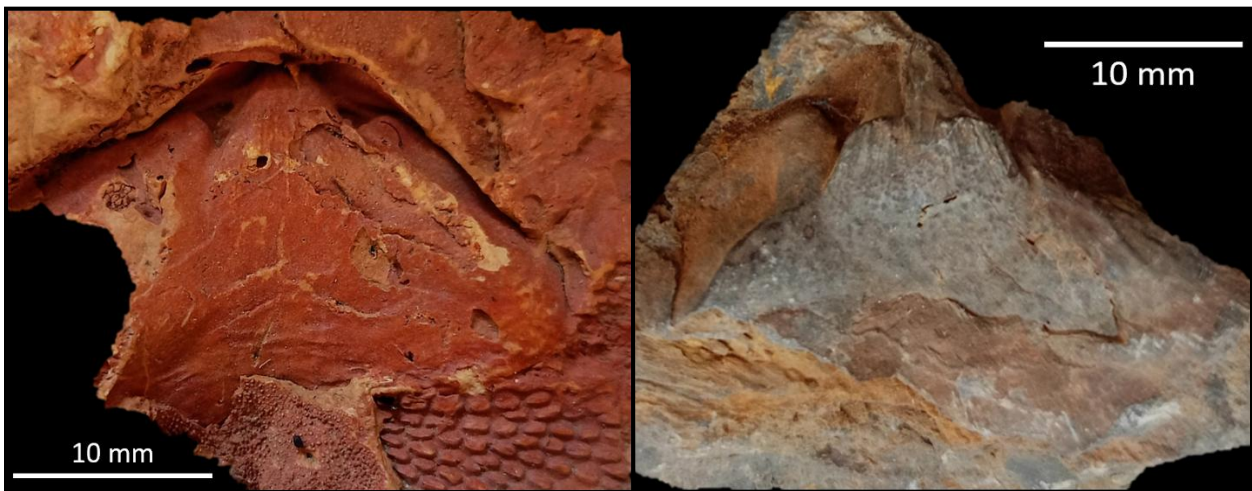
Especie tipo: *Pentagonia persii* Cozzens, 1846

Distribución estratigráfica: Devónico Inferior (Emsiense) – Devónico Medio.

Distribución geográfica: Norteamérica, Colombia y Venezuela.
Comentarios: ocurre en el Devónico Medio de Floresta.



MV-CPL-0084
Pentagonia transversa (Benedetto, 1984)
Localidad: Monticelo

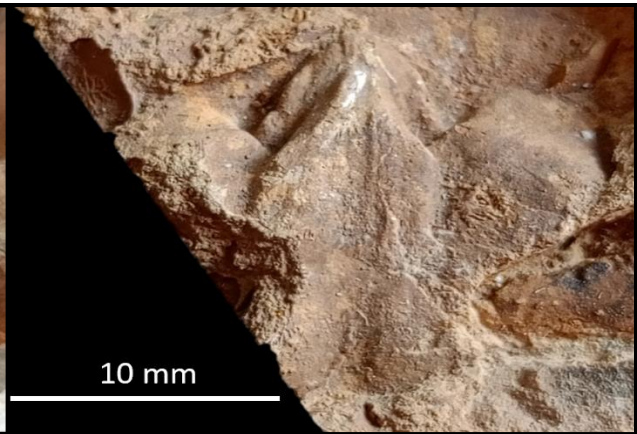


MV-CPL-0084
Pentagonia transversa (Benedetto, 1984)
Localidad: Monticelo

MV-CPL-0159
Pentagonia transversa (Benedetto, 1984)
Localidad: Monticelo



MV-CPL-0168
Pentagonia transversa (Benedetto, 1984)
 Localidad: Monticelo



MV-CPL-0133
Pentagonia unisulcata (Conrad, 1841)
 Localidad: Tocavita

Orden Terebratulida Waagen, 1883
 Suborden Terebratulidina Waagen, 1883
 Superfamilia Stringocephaloidea King, 1850
 Familia Centronellidae Waagen, 1883
 Subfamilia Amphigeniinae Cloud, 1942
 Género *Amphigenia* Hall, 1867

Especie tipo: *Pentamerus elongata* Vanuxem, 1842
 Distribución estratigráfica: Devónico Inferior (Emsiense) – Devónico Medio (Eifeliense).
 Distribución geográfica: Norteamérica, África noroccidental, Francia, Brasil y Venezuela.
 Comentarios: ocurre en el Devónico Medio de Floresta.



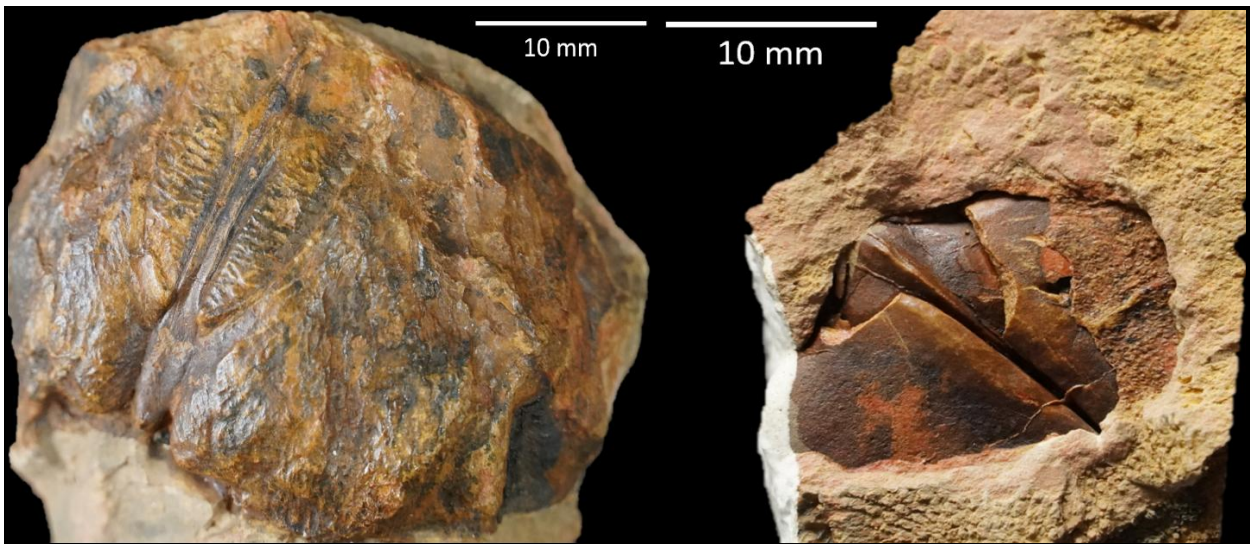
MV-CPL-0090
Amphigenia elongata (Vanuxem, 1842)
 Localidad: Monticelo



MV-CPL-0130

Amphigenia elongata (Vanuxem, 1842)

Localidad: Monticelo



MV-CPL-0174

Amphigenia elongata (Vanuxem, 1842)

Localidad: Vía Otengá

MV-CPL-0119

Amphigenia parva (Clarke, 1907)

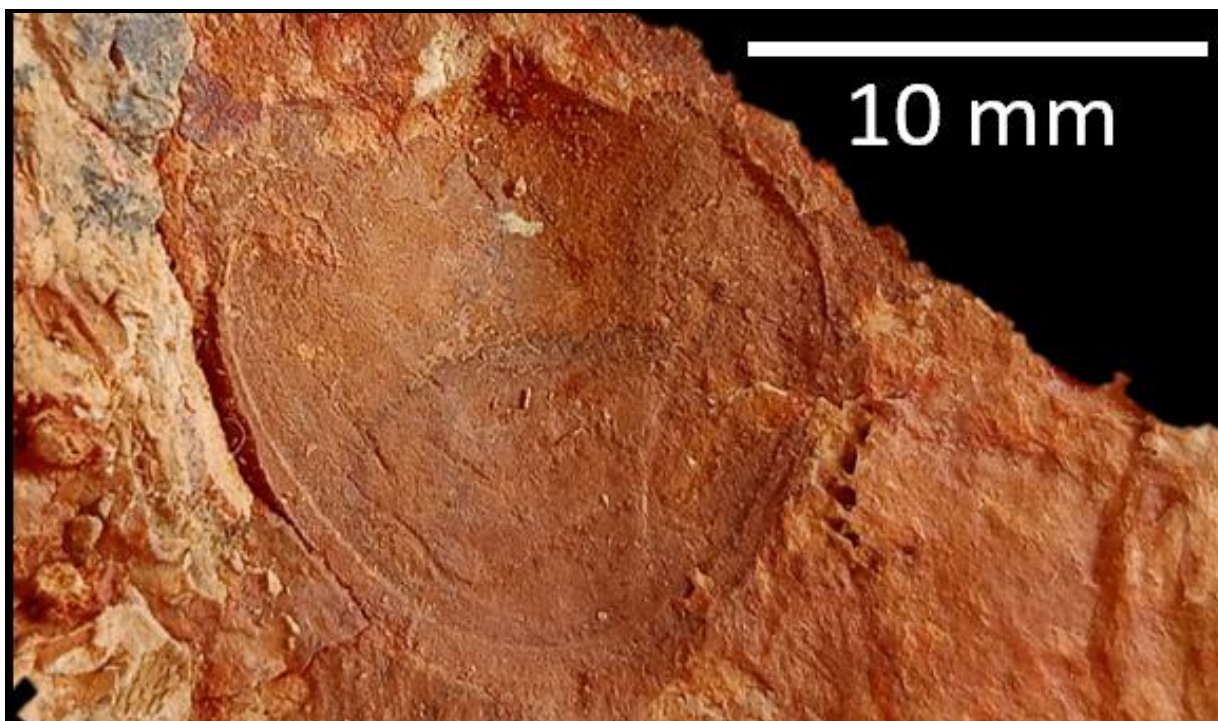
Localidad: Mirador de Oriente

Subfamilia Eurythyridinae Cloud, 1942
Género *Cloudothyris* Boucot y Johnson, 1968

Especie tipo: *Cloudothyris postovalis* Boucot y Johnson, 1968
Distribución estratigráfica: Devónico Inferior (Emsiense).
Distribución geográfica: Norteamérica.
Comentarios: ocurre en el Devónico Medio de Floresta.



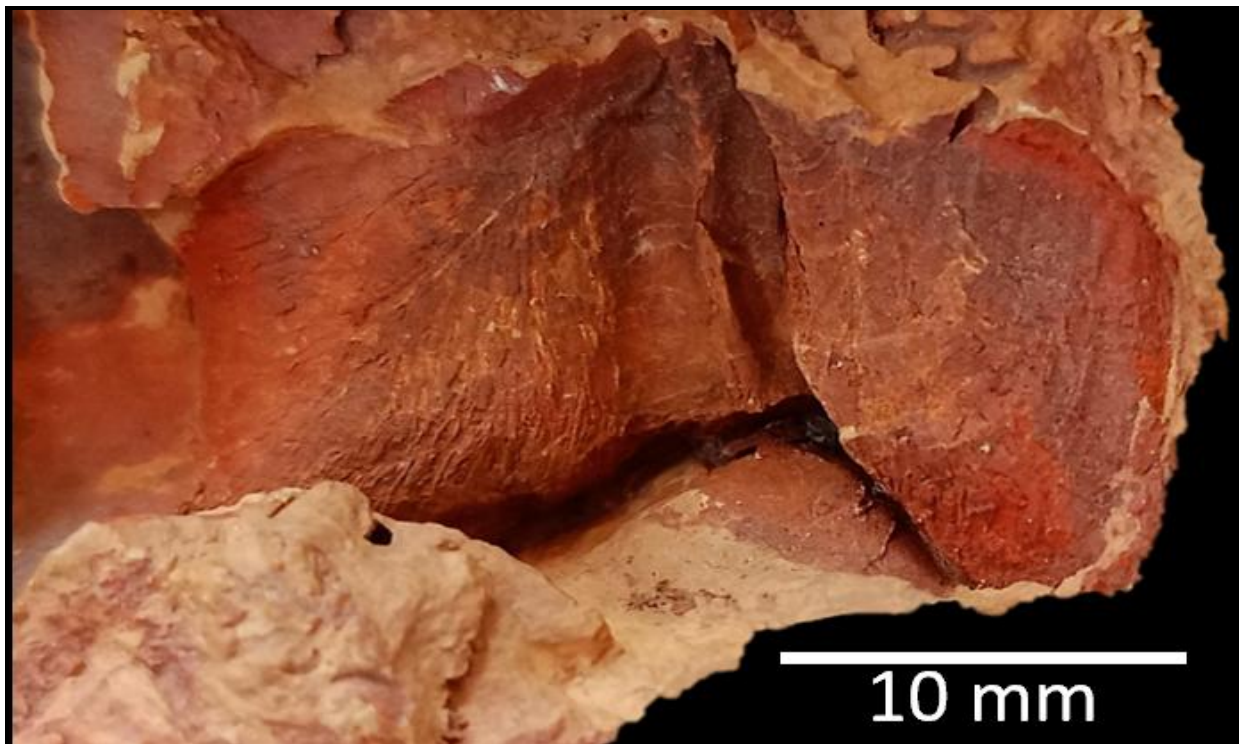
MV-CPL-0116
Cloudothyris australis (Caster, 1939)
Localidad: Monticelo



MV-CPL-0186

Cludothyris australis (Caster, 1939)

Localidad: Tocavita



MV-CPL-0084

Cludothyris postovalis (Boucot y Johnson, 1968)

Localidad: Monticelo

Familia Meganterididae Schuchert y LeVene, 1929

Subfamilia Mutationellinae Cloud, 1942

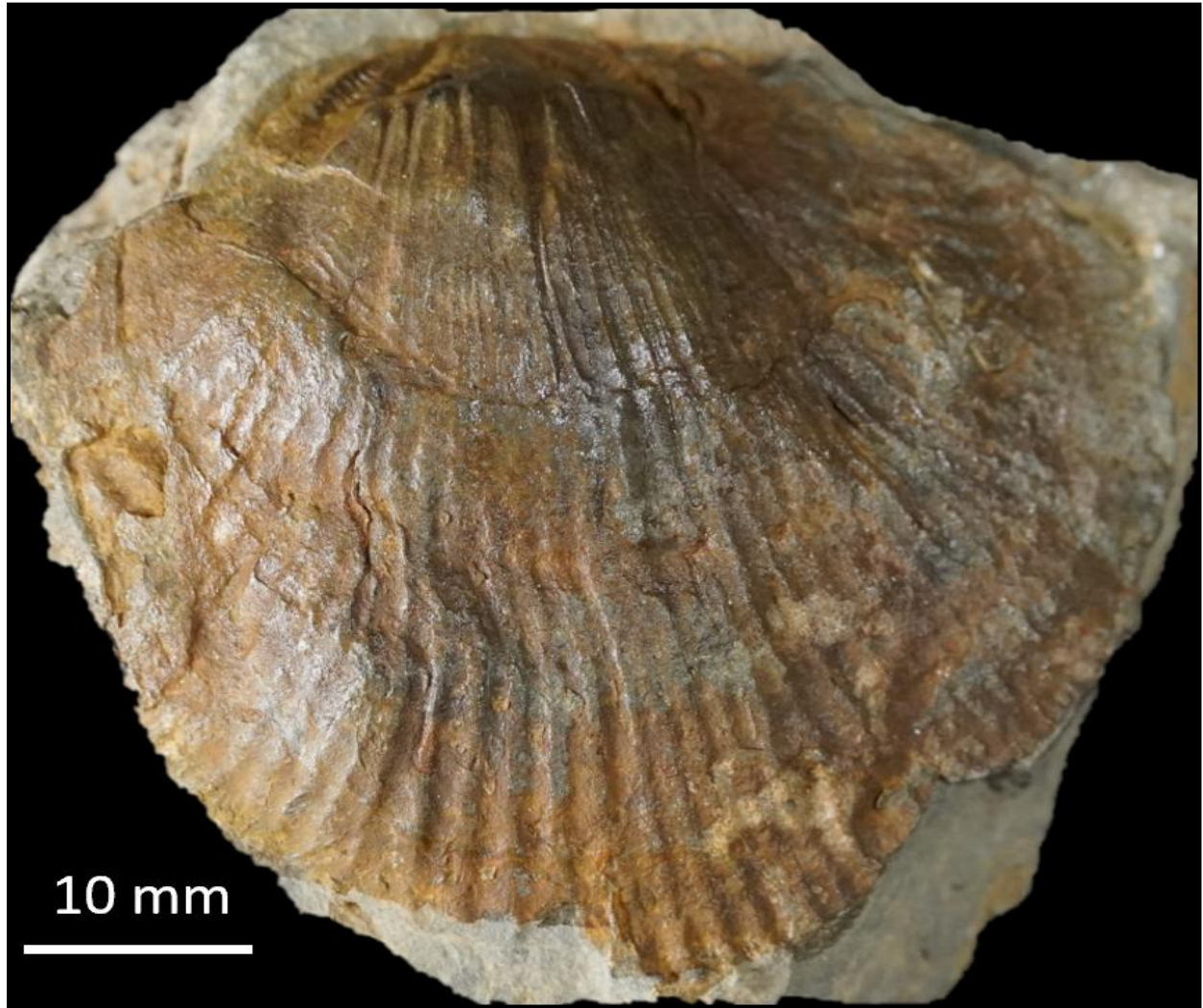
Género *Scaphiocoelia* Whitfield, 1891

Especie tipo: *Scaphiocoelia boliviensis* Whitfield, 1891

Distribución estratigráfica: Devónico Inferior (Emsiense).

Distribución geográfica: sur y centro de Suramérica y sur de África.

Comentarios: ocurre en el Devónico Medio de Floresta.



MV-CPL-0169

Scaphiocoelia boliviensis (Whitfield, 1891)

Localidad: Monticelo

Agradecimientos

Este estudio ha sido financiado en parte por el “Proyecto Semillero de Paleoceanografía y Paleoclimatología 3887” de la Vicerrectoría de Investigación y Extensión de la Universidad Industrial de Santander (UIS). Se agradece a la Asociación Museo de la Vida por brindar acceso a

sus instalaciones, compartir su talento humano y permitir la manipulación de la colección paleontológica de braquiópodos de la Formación Floresta. También se agradece a la Escuela de Biología de la UIS, por proporcionar el talento humano, recursos intelectuales y el material métrico y fotográfico utilizado para el proyecto. Igualmente se agradece a la Escuela de Geología de la UIS por proporcionar el talento humano a través del semillero de Paleoceanografía y Paleoclimatología (SPP), al cual pertenece la Dra. Gatsby Emperatriz López Otálvaro, quien orientó parte del proyecto.

Referencias

Según los convencionalismos prácticos, dentro de las citas referenciadas se excluyen los autores relacionados de forma exclusiva al nombre de un taxón: *e. gr.*, *Pentagonia unisulcata* (Conrad, 1841) u orden Athyridida (Boucot *et al.*, 1964).

Schemm-Gregory, M., y Henriques, M. H. (2013). The Devonian Brachiopod Collections of Portugal - a Palaeontological Heritage. *Geoheritage*, 5, 107–122.

Williams, A., Brunton, C. H. C., Carlson, S. J., Álvarez, F., Ansell, A. D., Baker, P. G., Bassett, M. G., Blodgett, R. B., Boucot, A. J., Carter, J. L., Cocks, L. R. M., Cohen, B. L., Copper, P., Curry, G. B., Cusack, M., Dagys, A. S., Emig, C. C., Gawthrop, A. B., Gourvennec, R., ... Wright, A. D. (2000). Part H, Brachiopoda, Revised. In P. A. Selden (Ed.), *Treatise on invertebrate paleontology: Vol. 2 y 3: Linguliformea, Craniiformea, and Rhynchonelliformea (part)* (pp. 1–902). Geological Society of America y Paleontological Institute.

Williams, A., Brunton, C. H. C., Carlson, S. J., Álvarez, F., Ansell, A. D., Baker, P. G., Bassett, M. G., Blodgett, R. B., Boucot, A. J., Carter, J. L., Cocks, L. R. M., Cohen, B. L., Copper, P., Curry, G. B., Cusack, M., Dagys, A. S., Emig, C. C., Gawthrop, A. B., Gourvennec, R., ... Wright, A. D. (2002). Part H, Brachiopoda, Revised. In P. A. Selden (Ed.), *Treatise on invertebrate paleontology: Vol. 4: Rhynchonelliformea (part)* (pp. 921–1674). Geological Society of America y Paleontological Institute.

Williams, A., Brunton, C. H. C., Carlson, S. J., Álvarez, F., Ansell, A. D., Baker, P. G., Bassett, M. G., Blodgett, R. B., Boucot, A. J., Carter, J. L., Cocks, L. R. M., Cohen, B. L., Copper, P., Curry, G. B., Cusack, M., Dagys, A. S., Emig, C. C., Gawthrop, A. B., Gourvennec, R., ... Wright, A. D. (2006). Part H, Brachiopoda, Revised. In P. A. Selden (Ed.), *Treatise on invertebrate paleontology: Vol. 5: Rhynchonelliformea (part)* (pp. 1689–2307). Geological Society of America y Paleontological Institute.

Williams, A., Brunton, C. H. C., Carlson, S. J., Álvarez, F., Ansell, A. D., Baker, P. G., Bassett, M. G., Blodgett, R. B., Boucot, A. J., Carter, J. L., Cocks, L. R. M., Cohen, B. L., Copper, P., Curry, G. B., Cusack, M., Dagys, A. S., Emig, C. C., Gawthrop, A. B., Gourvennec, R., ... Wright, A. D. (2007). Part H, Brachiopoda, Revised. In P. A. Selden (Ed.), *Treatise on invertebrate paleontology: Vol. 6: Supplement* (pp. 2321–3169). Geological Society of America y Paleontological Institute.

Índice

Géneros y epítetos específicos de los braquiópodos de la colección paleontológica de la Asociación Museo de la Vida.

Género, epíteto específico	Página	Género, epíteto específico	Página
<i>Acrospirifer</i>	55-57	<i>granulosa</i>	43-45
<i>Amphigenia</i>	68-69	<i>harrisi</i>	39
<i>Amziella</i>	34	<i>hopkinsi</i>	25
<i>antarcticus</i>	50	<i>kingi</i>	46-48
<i>Arcuaminctes</i>	32	<i>knodi</i>	32
<i>arcuata</i>	33	<i>kozlowskii</i>	27-28
<i>Arduspirifer</i>	49	<i>Leptaena</i>	13-20
<i>arenosus</i>	59	<i>Leptaenisca</i>	20
<i>Athyris</i>	64	<i>Leptostrophia</i>	22-25
<i>Atrypa</i>	38-40	<i>Lingula</i>	7
<i>australis</i>	70-71	<i>Loreleiella</i>	33
<i>Australospirifer</i>	49-50	<i>magnapleura</i>	59
<i>boliviensis</i>	35-36, 72	<i>Megakozlowskiella</i>	58-59
<i>boyaca</i>	13-18	<i>Megastrophia</i>	25
<i>caribbeana</i>	22-25	<i>meridionalis</i>	29-31
<i>carinatus</i>	37	<i>Meristella</i>	64-65
<i>colombiana</i>	63	<i>Meristina</i>	66
<i>concava</i>	20	<i>merzakhaisiensis</i>	58
<i>cooperi</i>	26-27	<i>missouriensis</i>	42-43
<i>Costispirifer</i>	58-59	<i>Montsenetes</i>	35-36
<i>Chonostrophia</i>	31-32	<i>mosellanus</i>	49
<i>Cloudothyris</i>	70-71	<i>mucronatus</i>	60-62
<i>coronatus</i>	35	<i>Mucrospirifer</i>	59-62
<i>cultrijugatus</i>	50	<i>mutabilis</i>	62
<i>Cymostrophia</i>	21	<i>nasuta</i>	66
<i>demissa</i>	28-29	<i>notius</i>	36
<i>Devonochonetes</i>	34-35	<i>olssoni</i>	55-57
<i>dickeyi</i>	21	<i>paradoxus</i>	51
<i>Dictyostrophia</i>	26-27	<i>Paraspirifer</i>	50
<i>dilatata</i>	33	<i>parva</i>	69
<i>duodenaria</i>	52-53	<i>Patriaspirifer</i>	51-53
<i>Eleutherokomma</i>	62	<i>penelope</i>	38
<i>Elita</i>	63	<i>Pentagonia</i>	66-68
<i>elongata</i>	68-69	<i>pervulgatus</i>	36
<i>Eodevonaria</i>	33	<i>postovalis</i>	71
<i>Euryspirifer</i>	51	<i>Pseudoatrypa</i>	41-43
<i>Filispirifer</i>	58	<i>pygmaea</i>	25
<i>goldringae</i>	8-12	<i>rahirensis</i>	34

<i>randalli</i>	7	<i>spinosa</i>	41
<i>reticularis</i>	40	<i>Spirifer</i>	46-48
<i>Rhipidomella</i>	37-38	<i>spiriferoides</i>	64
<i>rhomboidalis</i>	19-20	<i>Strophodonta</i>	27-29
<i>Scaphiocoelia</i>	72	<i>Strophonella</i>	29-31
<i>Schellwienella</i>	7-12	<i>transversa</i>	67-68
<i>Schuchertella</i>	12	<i>Tropidoleptus</i>	36-37
<i>scitulus</i>	32	<i>unisulcata</i>	68
<i>sculptilis</i>	59	<i>variabilis</i>	12
<i>Spinatrypa</i>	41	<i>waringi</i>	21
<i>Spinocyrtia</i>	43-45	<i>wheeleri</i>	65